



REPÚBLICA DEMOCRÁTICA DE TIMOR-LESTE
IX GOVERNO CONSTITUCIONAL
MINISTÉRIO DA SOLIDARIEDADE SOCIAL E INCLUSÃO

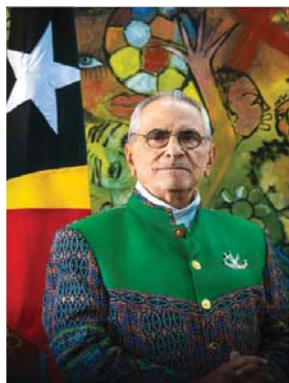


RELATÓRIU ANUÁL 2024

Autor Elaborasaun
MSSI



REPÚBLICA DEMOCRÁTICA DE TIMOR-LESTE
IX GOVERNO CONSTITUCIONAL
MINISTÉRIO DA SOLIDARIEDADE SOCIAL E INCLUSÃO



Presidente da República
José Manuel Ramos-Horta



Primeiro-Ministro
Kay Rala Xanana Gusmão



Sra. Verónica das Dores
Ministra Solidariedade Sociál no Inkluzau



Sra. Céu Brites
Vise-Ministra Solidariedade Sociál no Inkluzau



L I A M A K L O K E K

Ministériu Solidariedade Sosial no Inkluzaan (MSSI) halo relatóriu anuál 2024 nu'udar evidénsia ida ba esforsu, serbisu maka'as hanesan ekipa ida iha MSSI hodi atinji metas no indikadores dezempeñu sira ne'ebé MSSI hatuur ona iha tinan 2024. Iha tinan ida nia laran, forsa traballu MSSI utiliza rekursu sira-ne'ebé iha, liuliu rekursu umanu sira hodi implementa programas liuhusi atividade sira; ezekuta orsamentu jerál estadu, tuir lei orsamentu ne'ebe iha.

MSSI orgullu ho nia atinjimentu sira durante tinan ida nia laran. Ezemplu ida mak Alterasaun ba Dekreitu Lei nú.18/2012, 4 Abril ne'ebé kria Bolsa da Mãe Kondisionál hodi aumenta montante orsamentu ba benefisiáriu sira ho montante \$8 ba kada fulan ba kada estudante husi primeiru no segundu siklu, \$9 ba kada estudante husi terseiru siklu, no \$10 ba kada estudante husi ensinu sekudáriu, no wainhira estudante ne'e iha defisiénsia sei hetan tan \$5.

MSSI halo viajen lokál ba munisípiu sira hotu, liuliu área rurál no izoladu sira, hanesan iha Ataúro no RAEOA. Iha RAEOA, MSSI vizita ba aldeia Bieli, sub rejiaun Oesilo, ne'ebé nunka hetan vizita husi kualkér membru Governu desde tempu okupasaun Portugés, Indonézia, no durante Timor-Leste hamriik hanesan nasaun soberanu ida. Vizita ida-ne'e, vizita inter-ministeriál lidera hosi Ministra MSSI no kompostu husi Ministra MSSI, ho membru Governu husi Ministériu Edukasaun, Ministériu Saúde, Ministériu Negósiu Estranjeiru no Koperasaun, no Ministériu Finansas, nu'udar vizita dahuluk mós ba sira iha fatin refere. Maske laiha infraestrura báziku ba transporte hanesan dalan liga direta ba Bieli, visita ba fatin ne'e, tenki liu hosi fronteira Indonesia nian, hodi bele too iha Bieli.

Nu'udar Ministra MSSI, ha'u sente orgullu tanba bele to'o ba fatin sira-ne'e, haree duni kondisaun réal comunidade vulnerável sira-nian, haree no sente duni comunidade sira nia kondisaun moris ne'ebé estremamentu difisil, nune'e mós fornese kedas asisténsia umanitária no nesesidade báziku sira seluk.

Iha tinan 2024, MSSI consege ezekuta orsamentu jerál estadu to'o 87,69 husi total orsamentu \$21,037,284.72, no iha Programa Inkluzaan Sosiál, MSSI atinji 92% husi atividade sira ne'ebé planeadu bazeia ba programa MSSI konsidera atinjimentu hirak-ne'e, hanesan susesu boot ba Ministériu no ba Estadu. MSSI eziste hodi bele hadi'ak bein-estar comunidade nian liuliu sira-ne'ebe vulnerável, no iha 2024, MSSI orgullu bele kontribui ba hadi'ak moris di'ak comunidade sira-nian too iha baze, no MSSI iha esperansa boot katak progresu 2024 bele kontribui ona ba redusaun pobreza. Iha relatóriu ida-ne'e, MSSI mós inklui sumáriu relatóriu husi Centru Nacional de Reabilitação (CNR) no Instituisaun Nasionál Seguransa Sosiál (INSS) nu'udar Instituisaun tuteladu. Relatóriu kompleta CNR no INSS, submete ketak.

MSSI nia atinjimentu iha tinan 2024, nu'udar susesu kolektiva, husi nível nasional to'o iha Munisípiu sira nu'udar delegasaun territoriál servisu MSSI nian. Liuhusi relatóriu ida-ne'e, ha'u hakarak hato'o ha'u-nia apresiasaun ba lideransa sira hahú husi Diretór Jerál Servisus Korporativus, Diretór Jerál Protesaun Sosiál, Diretór Nasionál sira, Inspetór Jerál Auditória Interna, Prezidente INSS, Diretór Jerál CNR ho nia Diretór nasional sira, Diretór delegasaun territoriál sira, Xefe departamentu sira, asesór sira to'o ba funsionáriu sira hotu, ba kompromisiu, serbisu maka'as, sakrifisiu, kontribuisaun no dedikasaun tomak hodi halo susesu ba implementasaun atividade sira hotu MSSI nian iha tinan 2024.

Ha'u hakarak mós agradese ba ekipa elaboradór ba relatóriu anuál 2024 ida-ne'e, ba efisiénsia no efetividade iha serbisu sira, asegura relatóriu ida-ne'ebé akumulativu no qualidade.

Relatóriu anuál ida-ne'e, sei sai nafatin lalenok ba MSSSI hodi halo reflexaun, servisu ho qualidade ne'ebé di'ak liután iha tinan 2025. Ha'u iha esperansa boot katak tinan tuirmai, Ministériu ne'e nia serbisu no programa sira, kontribui duni hodi hadi'ak moris povu vulnerável sira nian too iha baze, fó esperansa ba feto no labarik feto sira, hadook no hamenus taxa junevil sira ne'ebe iha konflitu ho lei; ema ho defisiénsia sira bele hetan asesu ne'ebe di'ak ba atendimentu serbisu báziku sira, inklui reabilitasaun, formasaun, no empregu. Ha'u iha esperansa boot katak iha futuru, apoiu pontuál sira sei menus tanba, empoderamentu ekonómiku família nian sei la'o ho di'ak liután, liuhusi programa sira ne'ebé MSSSI sei implementa.

Ikusliu, agrada ba serbisu maka'as sira iha tinan 2024, no ha'u dezeja espíritu serbisu nu'udar ekipa ne'ebé forte liután iha tinan 2025 no susesu iha ezekusaun orsamentu no implementasaun programa sira. Maromak akompaña no haraik bensaun ba MSSSI ho nia rekursu sira, tantu rekursu materiál no mós rekursu umanu sira iha tinan foun 2025.

Ha'u-nia Melhores Cumprimentos



Verónica das Dores

Ministra Solidariedade, Sosial no Inkluzaan

V I Z A U N



- » Protesaun Sosiál Seguru ba Bem-Estar ba Sidadaun hotu-hotu

M I S A U N



- » Promove Asaun Sosiál no Asisténsia Sosiál ba hotu-hotu
- » Garante Seguransa Sosiál ba ema hotu-hotu
- » Promove Reinsersaun Sosiál hodi garantia Inkluzsaun Sosiál, redús Deziguálide Jéneru, Empoderamentu ba Feto, Labarik no EhD
- » Reforsa no Mantein Kapasidade Institusionál hodi Atinji meta

LISTA KONTEÚDU

<u>LIA -MAKLOKEK</u>	i
<u>VIZAUN</u>	ii
<u>MISAUN</u>	ii
<u>LISTA KONTEÚDU</u>	iii
<u>ABREVIASAUN</u>	v
<u>SUMÁRIU EZEKUTIVU</u>	1
<u>KAPÍTULU I</u>	4
<u>INTRODUSAUN NO ENKUADRAMENTU LEGÁL</u>	4
<u>1.Introdusaun</u>	4
<u>2.Baze Legál Prinsipál</u>	5
<u>3.Organograma MSSSI 2023-2028</u>	6
<u>4.Kuadru Jerál Funsionamentu /Forsa traballu MSSSI 2024</u>	6
<u>KAPÍTULU II</u>	7
<u>ATINJIMENTU PROGRAMA SIRA</u>	7
<u>Funsionamentu no Dezenvolvimentu Institusionál (510)</u>	7
<u>2.1.Sub programa Funsionamentu no Dezenvolvimentu Institusionál</u>	7
<u>2.1.1.DNPFO- Diresaun Nasionál Planeamentu Finanzas no Orsamentu</u>	7
<u>2.1.2.DNA – Diresaun Nasionál Aprovizionamentu</u>	8
<u>2.1.3.DNARHP – Diresaun Nasionál Administrasaun Rekursu Humanu no Patrimóniu</u>	9
<u>2.1.4 Diresaun Nasionál Protokolo, Komunikaun, Relasaun Publikas (DNPCRP)</u>	12
<u>2.2. Sub- Programa Parseria</u>	15
<u>KAPÍTULU III</u>	18
<u>ATINJIMENTU PROGRAMA INKLUZAUN SOSIÁL (980)</u>	18
<u>3.1 Sub Programa Protesaun, Solidariedade Sosiál no Inkluzauun</u>	18
<u>3.2 Sub Programa Protesaun no Promosaun Direitu ba Ema ho Difisiénsia</u>	19
<u>3.3 Sub Programa Reabilitasaun no Reintegrasaun Ema ho Problema Defisiénsia Saúde Mental</u>	21
<u>3.4 Sub Programa Apoiu Kareta Funeráriu</u>	22
<u>3.5 Sub Programa Bolsa da Mãe</u>	23
<u>3.6 Sub Programa Asisténsia Sosiál/Humanitária</u>	25
<u>3.7 Sub Programa Inkluzauun Sosiál</u>	26
<u>3.8 Sub Programa Reinsersaun Komunitária</u>	29
<u>3.9 Sub Programa Implementasaun PAN-Rezolutasaun 1325 (2000) ONU Kona-ba WPS</u>	30
<u>3.10. Sub Programa Implementasaun PAN-VBJ</u>	31
<u>3.11.Sub Programa Protesaun Labarik iha Risku no Perigu</u>	33
<u>KAPÍTULU IV</u>	34
<u>GABINETE INSPAUN NO AUDITORIA (GIA) NO INSTITUISAUN TUTELADU</u>	34
<u>4.1. Gabinete Inspesaun Auditoria (GIA)</u>	34
<u>4.2. Programa Centro Nacional de Reabilitação (CNR)</u>	35
<u>4.3 Instituto Nasionál Seguransa Sosiál (INSS)</u>	40
<u>KAPÍTULU V</u>	42
<u>DEZAFIU NO KONKLUZAUN</u>	42
<u>5.1 Dezafiu</u>	42
<u>5.2 Konkluzaun</u>	42
<u>Referénsia</u>	43

ABREVIASAUN

ASCC	: Asean Socio-Culturál Community
ATRPP	: Asean Travelling Resource Person Programme
BdMK	: Bolsa da Mãe Kondisionál
CAC	: Comissão Anti Corrupção
CEDAW	: Convention for the Elimination of All Forms of Discrimination Against Women
CFP	: Comissão da Função Pública
CNR	: Centro Nacional de Reabilitação
CSSI	: Centro da Solidariedade Sociale Inclusão
CSSIM	: Centro Solidariedade Social no Inkluzauun Munisipál
DG	: Diretor Geral
DGSC	: Direção Geral Serviços Corporativos
DGPS	: Direção Geral Proteção Social
DL	: Dekretu Lei
DN	: Diretor Nasionál
DNAS	: Diresaun Nasionál Asisténsia Sosiál
DNARHP	: Diresaun Nasionál Administrasaun Rekursu Humanus no Patrimóniu
DNPFO	: Diresaun Nasionál Planeamentu Finansa Orsamentu
DNPPD	: Diresaun Nasionál Pessoas Portadores de Deficiência
DNPCR	: Direção Nacional Protocolo, Comunicação e Relações Públicas
DNRC	: Diresaun Nasionál Reinsersaun Comunitaria
EhD	: Ema ho Defisiénsia
FA	: Feto Adultu
FL	: Feto Labarik
GIA	: Gabinete Inspesaun no Auditoria
ISS	: Institutu Solidariedade Sosiál
MA	: Mane Adultu
ML	: Mane Labarik
MNEC	: Ministério dos Negócios Estrangeiros e Cooperação
MF	: Ministériu Finansas
MP	: Ministériu Públiku
MSSI	: Ministériu Solidariedade Sosiál no Inkluzauun
MTSSS	: Ministériu Tráballu, Solidariedade no Seguransa Sosiál
NAP	: National Action Plan
OGE	: Orçamento Geral do Estado
ONU	: Organizasaun Nasoens Unidas
PAN	: Planu Asaun Nasionál
RDTL	: Repúblika Demokrátika Timor Leste
SOCA	: Senior Officials Committee for the ASEAN
VBJ	: Violénsia Bazeia ba Jéneru
WPS	: Women Peace and Security (Feto, Paz no Seguransa)

SUMÁRIU EZEKUTIVU

Ministériu Solidariedade Sosiál no Inkluziun (MSSI), hala’o knaar durante tinan fiskál 2024 bazeia ba planu no prioridade ne’ebé define ona. MSSI ho forsa traballu ne’ebé iha, serbisu hamutuk hodi ezeuku- ta orsamentu jerál estadu ho montante \$21,037,284.74; hodi implementa iha área prioridade, assisténsia sosiál, protesaun sosiál no seguransa sosiál.

MSSI iha papél importante hodi kontribui ba hadi’ak situasaun moris sidadaun sira nian, liuliu sidadaun hirak ne’ebé mak vulnerável. Alvu prinsipál hosi grupu vulnerável sira ne’e inklui inan /feto faluk ho oan kiak, família abandonadu, ferik katuas sira, ema ho defisiénsia inklui ema moras mentál, komuni- dade ka família sira ne’ebé hasoru dezastre sira.

Programa Alokasaun Orsamentu ba 2024



Hosi tetu orsamentu ne’ebé MSSI simu, to’o fim de Dezembro 2024, MSSI nia taxa ezeuku- saun atinji 87,69% (\$ 18,447,054.74), no 12% hosi total orsamentu ne’ebé fila ba kofre Estadu, maioria tanba atraza iha prosesu rekru- tamentu ba funsionáriu hamutuk 201 ba Postu Administrativu sira inklui mós iha kategoria kapital dezvoltamentu.

Nú	Kategoria	Totál \$ Alokadu	Totál \$ Ezekuta	Persentajen Ezekusaun
		21,037,284.72		87,69%
1	Saláriu no Vensimentu	3,903,709.76		88,95%
2	Bens no Servisu	7,146,951.76		87,94%
3	Transferénsia Púplikas	8,370,958.16		99,95%
4	Kapital Menór	502,100.00		86,87%
5	Kapital Dezenvolvimentu	1,113,565.00		66,21%
	Totál OJE 2024	21,037,284.72		87,69%*

Hosi persentajen ezekusaun orsamentu ne'ebé iha, MSSSI atinji 92 % iha implementasaun atividades iha programa inkluzoun sosiál. Atinjimentu xave balun inklui :

1. Mudansa montante orsamentu ba beneficiáriu Bolsa da Mãe, bazeia ba nível Edukasaun, hosi montante inísiu \$5/fulan/labarik aumenta hanesan tuir mai:

- Ensinu Primáriu (SD) ho montante \$8/fulan
- Ensinu Pre- Sekundáriu (SMP) ho montante \$9/kada fulan
- Ensinu Sekundária (SMA) ho montante \$ 10/fulan,
- Ba Estudantes ka beneficiáriu ho Defisiénsia sei hetan tán adisionál \$5



Selebra Akordu ho Instituisaun Solidariedade Sosial

2. Apoiu Instituisaun Solidariedade Sosial (ISS), aumenta hosi 27 ba 32 ISS ne'ebé selebra akordu ho MSSSI ba implementasaun programa sosiál sira ho montante orsamentu \$1,400,000

3. **Halo Sosializasaun ba Lei Protesaun ba Labarik no Joven iha Perigu** iha territóriu tomak, inklui Postu Administrativu, kolabora mós ho Komisaun F Parlamentu Nasionál no rede protesasaun labarik no Lansamentu Sistema Dijital ba Jestaun Kazu ba Labarik sira ne'ebé sai vítima ba violénsia no iha perigu.

4. Halo SosIALIZASAUN BA LEI PROTESAUN BA LABARIK NO JOVEN IHA PERIGU iha territóriu tomak, inklui Postu Administrativu, kolabora mós ho Komisaun F Parlamentu Nasionál no rede protesau labarik no Lansamentu Sistema Dijital ba Jestaun Kazu ba Labarik sira ne'ebé sai vítima ba violénsia no iha perigu



Selebra Akordu ho Instituisaun Solidariedade Sosial

5. Iha 2024, aleinde kontinua lidera no koorde-na implementasaun Planu Asaun Nasionál ba Ema ho Defisiénsia Períodu 2021-2030, hamutuk ho liña ministériu 13, MSSSI mós establese steering committee hodi lidera prepara-saun relatórriu inisiál ba implementasaun Konvensaun ba Direitu Ema ho Defisiénsia, ne'ebé sei submete iha fulan FEVEREIRU 2025.



Selebra Akordu ho Instituisaun Solidariedade Sosial

6. Ba dala uluk, iha tinan 2024, MSSSI lidera Selebrasaun Loron Mundiál ba Ema ho Defisiénsia iha Munisípiu 12 inklui RAEOA no Autoridade Administrativu Ataúro. Eventu ne'e envolve ema ho defisiénsia rihun ida resin ho sira nia família no konsege hasa'e koñesimentu nasional ba Ema ho Defisiénsia iha territóriu tomak. Atinjimentu seluk hosi kada dirasaun nasional inklui progresu ne'ebé mai hosi rezultadu serbisu del-egasaun territoriál iha munisípiu sira, sei deskreve iha iha kapítulu 3

KAPÍTULU I

INTRODUSAUN NO ENKUADRAMENTU LEGÁL

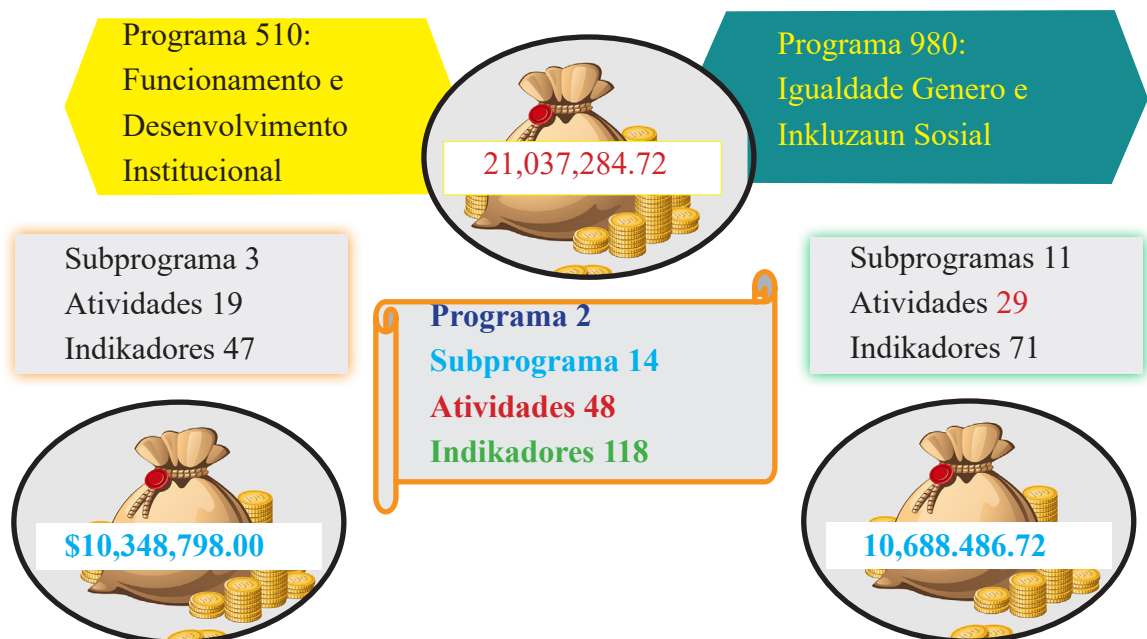
1.INTRODUSAUN

Ministériu Solidariedade Sosiál no Inkluziun (MSSI), mak departamentu governu nian ne'ebé responsavel ba dezeńu, implementasaun, koordenasaun no avaliadaun husi política, ne'ebé define no aprova husi Konsellu Ministrus, ba área seguransa sosiál, assisténsia sosiál no reinsersaun komunitária.

MSSI nia responsabilidade bazeia ba programa IX Governu Konstitusionál mak hanesan :

1. Dezeńa no implementa sistema seguransa sosiál ba traballadór sira no restu populasaun nian ne'ebé responsabiliza hosi INSS
2. Dezenvelope programa assisténsia sosiál;
3. Promove ajuda umanitária ba sira ne'ebé desfavoresidu liu;
4. Propoin no dezenvelope política no estratéjia sira iha jestaun ba risku dezastre ho impaktu sosiál;
5. Dezenvelope no implementa programa assisténsia sosiál sira iha jestaun risku dezastre, nomeadamente, iha resposta emerjénsia no rekuperasaun ba dezastre, koordenasaun ho instituisaun relevante sira;
6. Fornese monitorizasaun, protesaun no reintegrasaun komidade husi grupu vulnerável sira, inklui ema ho defisiénsia ;
7. Estabelese mekanizmu kolaborasaun no koordenasaun ho órgaun tuteladu sira. MSSI, implementa programa jerál rua ba Funsionamentu Dezenvolvimentu Institusionál no Inkluziun Sosiál, ho tetu orsamentu álokadu, hanesan tuir mai ne'e:

Programa Alokasaun Orsamentu ba 2024



Husi programa, sub- programa, atividade no indikadór sira ne'e, MSSSI konsege implementa 92% hosi total atividade planeada iha programa inkluzo sosal no ezekusaun orsamentu MSSSI ho taxa ezekusaun 87,69 %, (Fontes, portal transferensia, 31 Dezembru 2024), bazeia ba prosedimentu no regras Ministériu Finansas (MF) ho forsa traballu ne'ebé MSSSI iha.

Progresu ezekusaun orsamentu kada kategoria tinan fiskal 2024

Kategoria Orçamento	Despesas e Caixa Realizados Jan 01-Dez 31	Execução Orçamento Anual	% de Execução	Despesas de Caixa Não Realizados Jan 01-Dez 31	% de Execução
Despesas Recorrentes	\$ 19,329,032.72	\$ 17,194,032.68	88.95%	\$ 2,135,000.04	11.05%
501 Salaries and Wages	\$ 3,903,709.80	2,623,228.10	67.20%	\$ 1,280,481.70	2.80%
502 Current Goods and Service	\$ 7,054,364.76	\$ 6,203,806.42	87.94%	\$ 850,558.34	12.06%
503 Public Transfers	\$ 8,370,958.16	8,366,998.16	99.95%	\$ 3,960.00	.05%
Despesas de Capital	\$ 1,708,252.00	\$ 1,253,022.06	73.35%	\$ 455,229.94	26.65%
504 Minor Capital	\$ 590,687.00	513,115.00	86.87%	\$ 77,572.00	13.13%
505 Capital Development	\$ 1,117,565.00	\$ 739,907.06	66.21%	\$ 377,657.94	33.79%
Total das Despesas	\$ 21,037,284.72	\$ 18,447,054.748	7.69%	\$ 2,590,229.98	12.31%

Fontes Informasaun: Sistema GRP- Free balance 2024, 31 Dezembru 2024.

Elaborasaun relatóriu anual ne'e, nu'udar evidéncia ba implementasaun programa 2024, ne'ebé deskreve alémdesusesu sira, inklui mós barreira ne'ebé MSSSI hasoru iha implementasaun.

2. Baze Legál Prinsipál

Programa, sub-programa, atividade no indikadór sira ne'ebé MSSSI hala'o bazeia ba planu ho nia matadalan no baze legál prinsipál sira ba implementasaun programa MSSSI nian:

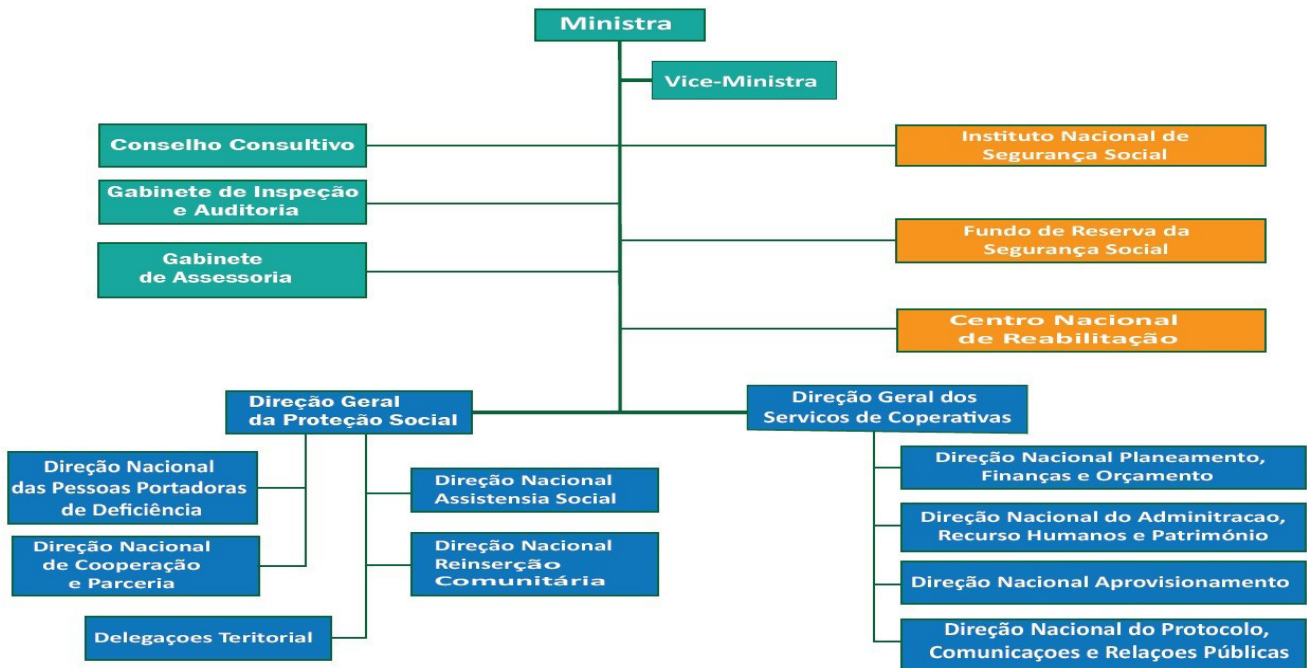


HRC55 | Verónica das Dores, Ministra da Solidariedade Social e Inclusão de Timor-Leste

1. Konstituisaun RDTL artigu: 16, 17, 18, 20, 21 no 56
2. Programa IX Governu Konstitusionál, 19 de Julu 2023;
3. Dekretu-Lei nú. 54/2023, 1 fulan Setembru, Orgánika Ministériu Solidariedade Sosal no Inkluzo;
4. Diploma Ministeriál hosi Lei Orgánika MSSSI, Nú 64/2024, 4 fulan Outubru;

3. Organograma MSSSI 2023-2028

Organograma do MSSSI



Fontes Informasaun: DNARHP MSSSI_2024

4. Kuadru Jerál Funsionamentu /Forsa traballu MSSSI 2024

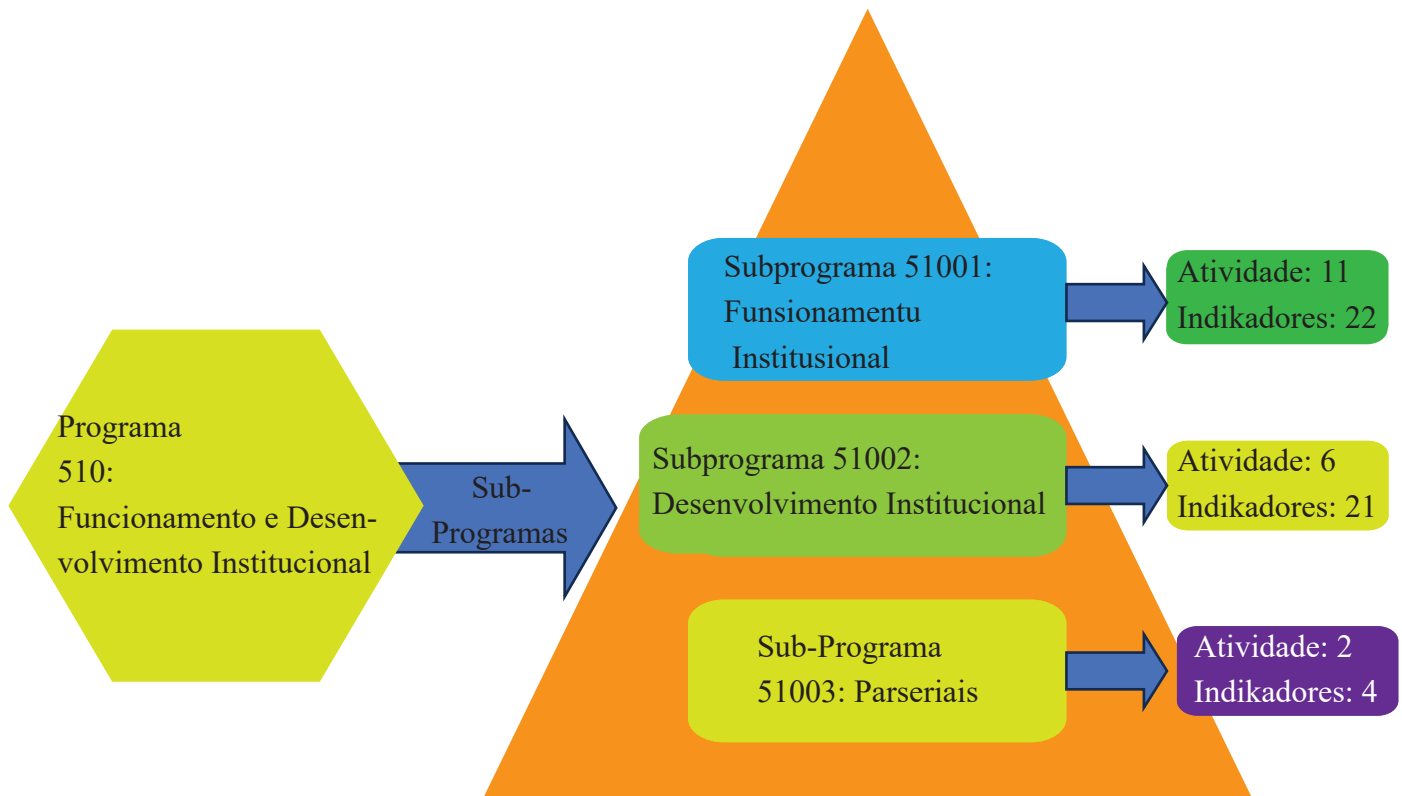
PESSOAS/KARGUS	TOTÁL
Ministra	1
Vise-Ministra	1
Xefe Gabinete Ministra	1
Xefe GabineteVise-Ministra	1
Diretór-Geral	2
Inspetór-Geral (GIA)	1
Sub-Inspetór	2
Diretór Nasionál	8
Diretór CSSI -Munisipais	12
Xefe Departamentu	31
Xefe Unidades	15
Xefe Seksaun	2
Funsionáriu permanentes	361
Ajentes no Kazuais	90
Assessores	19
TOTÁL	547

Fontes Informasaun: DNARHP 2024

KAPÍTULU II ATINJIMENTU PROGRAMA SIRA

Funseionamentu no Dezeenvolvimentu Institusionál (510)

Iha parte ida ne'e, MSSSI sei relata atinjimentu hotu-hotu ne'ebé implementa hosi Dirasaun Geral Servíos Korporativos ho Dirasaun Nasionál haat, ne'ebé kobre Sub programa Funseionamentu Institusionál no sub programa Dezeenvolvimentu Institusionál. Detallu hosi programa boot 510 nian deskreve hanesan tuir mai :



2.1. Sub programa Funseionamentu no Dezeenvolvimentu Institusionál

Parte ne'e deskreve atividade no atinjimentu sira ne'ebé kada dirasaun atinji iha 2024 iha sub-programa rua ne'e nia okos, aleinde rezultadu dezempeñu bazeia ba indikadór sira ne'ebé deskreve iha tabela sira.

2.1.1. DNPFO- Dirasaun Nasionál Planeamentu Finansas no Orsamentu

- Koordena no dezeña planu atividade anuál MSSSI nian serbisu hamutuk ho Ministériu Finansas.
- Koordena Jestaun Orsamentu no Finansas MSSSI nian, inklui kolokasaun no distribusaun orsamentu ba iha Gabinete no Diresaun sira hotu iha MSSSI.
- Halo Jestaun ba pedidu orsamentu no relatóriu ezeekusaun inklui adiantamentu no vioment sira hodi halo alterasaun ba orsamentu iha sistema.
- Serbisu hamutuk ho Ministériu Finansas Sentrá, organiza no facilita formasaun Jestaun Finansas Públika ba pontu fokál finansas MSSSI hamutuk funseionáriu 111 durante semana ida.

2.1.2. DNA – Diresaun Nasionál Aprovizionamentu

Iha 2024, MSSI jere kapitál dezvoltimentu hamutuk projetu 6, no hosi total ne'e projetu haat (4), kontinua-saun hosi Obra Governu Anterior no rua (2) mak projetu foun.



Konstrusaun Centro Solidariedade Sosial no Inklusaun Munisípiu Aileu, Ainaro, Liquiça, no Viqueque MSSI simu hosi governu anterior. Iha 2024, MSSI halo inaugurasan ba konstrusaun CSSIM Viqueque no Aileu



Inagurasan ba Centru Solidariedade Sosial no Inklusaun (CSSI) Munisipiu Aileu no Viqueque

Projetu foun iha mandatu IX Governu Konstitusionál hamutuk rua (2), mak hanesan konstrusaun ba Armazén CSSIM Manufahi no mós pavimentu ba CSSIM Lautem. Iha 2024, konstrusaun Armazén CSSIM Manufahi remata, no Lautem nian sei konsidera la'ó hela (ongoing project);

1. Levantamentu dadus ba konstrusaun CSSIM Maliana, inklui dezeńu no Bill of Quantities (BoQ) ne'ebé remata, ho planu tenderizasaun iha inísiu 2025;
2. Levantamentu dadus ba alargamentu ba konstrusaun edifisiu CSSIM nível Postu Administrativu (PA) ne'ebé dook liu hosi Munisípiu mak hanesan Fatumea (Covalima) inklui nia BoQ no dezeńu kompleta ona, Uato Carbau (Viqueque), Baguia (Baucau) no Autoridade Administrativu Ataúro. Restu sei iha prosesu dezeńu no BoQ;
3. Aleinde serbisu aprovizionamentu ba kapitál dezvoltimentu, Diresaun Nasionál Aprovizionamentu mós konsege finaliza prosesu aprovizionamentu sira seluk hanesan kapitál menor no bens e serviços. Ho atinjimentu xave manuntensaun no atualizasaun ba elevadór iha MSSI ne'ebé paradu durante tinan hitu. Halo prosesu aprovizionamentu ba ekipamentu Elektróniku (bazeia ba espesifikasaun hosi ekipa IT) ba laptop 34, komputadór 145, printer 75 no Camera 2, mákina impresora 3, inklui mobiliáriu, ATK no seluk tan.

2.1.3. DNARHP – Diresaun Nasionál Administrasaun Rekursu Humanu no Patrimóniu

Iha 2024, Diresaun Nasionál Administrasaun Rekursu Humanu no Patrimónia atinji implementasaun atividade hirak tuir mai :

- Rekrutamentu ba funsionáriu kontratadu 85 no formasaun inísiu,
- Jestaun kontratu funsionáriu permanente no kontratadu, oras extra ordináriu ba serbisu (overtime) no prosesa sálariu no vensimentu Bazeia ba akordu kooperasaun entre INAP ho IMP (Inovasi Management Public) iha Jakarta, Indonesia, DNARHP organiza no fasilita partisipasaun ofisiál MSSSI nain 10 hodi tuir formasaun kona-ba Planu no Finansas iha Jakarta.

Diresaun mós fasilita promosaun Grau Rejime Jerál Kareira ba Funsionáriu Administrasaun Públika iha MSSSI hanesan deskreve iha tinan 2024, hanesan tabela kraik ne'e:



Atividade formasaun ba Funsionariu MSSSI iha Railaran no Rai Luir

Diresaun mós fasilita promosaun Grau Rejime Jerál Kareira ba Funsionáriu Administrasaun Públika iha MSSSI hanesan deskreve iha tinan 2024, hanesan tabela kraik ne'e:

Nu	Kategoria	Sexu		Totál	
		Feto	Mane		
1	Grau B-A	0	1		1
2	Grau B-C	0	3		3
3	Grau D-C	1	0		1
4	Grau E-D	7	7		14
5	Grau F-E	1	2		3
6	Grau G-F	1	1		2
	Totál	10	14		24

Jestaun Avaliasaun Dezempeñu no Progresau

Iha tinan 2023 ba 2024 funsionáriu MSSSI hamutuk 367, ne'ebé hetan avaliasaun ho rezultadu muito bom 87% . Informasaun seluk bele refere ba tabela tuir mai.

Total funsiunáriu MSSSI ne'ebé iha tinan 2023 ba 2024 hetan ona avaliasaun.

No	Deskrisaun	Jéneru		Totál
		Feto	Mane	
1	Avaliasaun Muito Bom	208	112	320
2	Avaliasaun Bom	5	1	6
3	Avaliasaun Suficiente	0	0	0
4.	Avaliasaun In Suficiente	0	0	0
5	Avaliasaun La halo	29	12	41
Totál		242	125	367

Progresaan eskalaun ba funsiunáriu MSSSI iha tinan 2023 ba 2024 hanesan iha tabela tuir mai ne'e;
Fungsiunáriu ne'ebé iha Mudansa Eskalaun

No	Deskrisaun	Jéneru		Totál
		Feto	Mane	
1	Avaliasaun Muito Bom	208	112	320
2	Avaliasaun Bom	5	1	6
3	Avaliasaun Suficiente	0	0	0
4	Avaliasaun In Suficiente	0	0	0
5	Avaliasaun La halo	29	12	41
Totál		242	125	367

MSSI mós kontinua halo jestaun ba prosesu lisensa no disiplina iha tinan 2024 hanesan deskreve iha tabela kraik ne'e. MSSI hakarak akresenta katak iha 2024, la iha prosesu disiplinár ne'ebé grave, no prosesu hotu-hotu la'o tuir prosedimentu rekursu umanu ne'ebé iha.

No	Deskrisaun ba Prosesu Disiplinár	Jéneru		Total
		Feto	Mane	
1	Kazu em prosesu	1	4	5
2	Chamada Atensaun	2	3	5
3	Represaun Eskrita	0	2	2
4	Hapara Kontratu Servisu	0	0	0
5	Transferénsia	0	0	0
6	Deskontu Sálariu	0	0	0
7	Suspensaun	0	1	1
8	In Atividade	0	0	0
9	Demisaun	0	0	0
Total		3	10	13

Funionáriu ne'ebé lisensa no falta

No	Deskrisaun	Jéneru		Total
		Feto	Mane	
1.	Lisensa Anuál	47	27	74
2.	Lisensa Maternidade	7	0	7
3.	Lisensa Paternidade	0	2	2
4.	Lisensa Lutu	1	1	2
4.	Lisensa Sein Vensimentu	0	11	11
5.	Lisensa Espesiál Sein Vensimentu	0	0	
7.	Lisensa Com Vincemento	0	1	1
6.	Lisensa Outros	1	0	1
8.	Lisensa Kazamentu	2	2	4
9.	Lisensa Konsulta Médico	2	5	7
10.	Funionáriu Faltosos	1	1	1
Total		61	50	110

Iha 2024, MSSI kontinua halo jestaun ba movimentasaun funsionáriu ne'ebé tranfere no destakamentu iha MSSI no hosi MSSI ba fatin seluk. Funionáriu MSSI ne'ebé destaka ba instituisaun seluk mak hanesan deskreve iha tabela tuir ne'e:

No	Deskrisaun	Jéneru		Sub-Total
		Feto	Mane	
1	Destakamentu	4	16	20
2	Transferénsia	6	18	24
3	Re-Integra ba Fatin Anteriór	3	7	10
		13	41	54
Total Jerál				54

2.1.4. DNPCR - Diresaun Nasionál Protokolo, Komunikaun, Relasaun Publikas

Publikasaun notisia kona-ba atividade MSSSI nian durante 2024 hanesan tuir mai:

- Homepage Facebook MSSSI hamutuk 621 (16 publika iha média komersial);
- Vídeo publikasaun hamutuk 72 (13 publika iha média komersial);
- Publikasaun notisia iha media sira seluk hamutuk 37;
- Pakotes Video ba TV hamutuk 12;
- Mensajen felisitasan ho Publidade hamutuk 23;
- Konferénsia Press ba atividade prinsipal iha MSSSI hamutuk 8.



Resultado hosi instalasaun CCTV iha Armazem Bebora no iha edifisiu MSSSI Inklusaun (CSSI) Munisipiu Aileu no Viqueque



Dezeña Portál MSSSI – www.mssi.gov.tl

Jestaun Informasaun no teknolojia iha MSSSI :

- Instalasaun sistema CCTV iha fatin tolu, ida iha MSSSI Sentral, ida iha Armazén Bebora, ida iha CSSIM Lautem. Sistema funsiona ho di'ak,
- Halo reparasaun, intasalaun software no upgrade komputador, mákina impresora, no networking iha Ministériu tomak, no iha CSSI munisípiu sira,
- Konfigura rede no halo instalasaun ba mákina impresora no implementasaun medida Seguransa Rede Prote-saun husi Hacking no virus iha edifisiu nasional no munisipal,
- Kria prosesu báziku ba kontrola dokumentu (Incoming and Out Going Tracking System), hodi kontrola infor-masaun karta tama sai iha Gabinete Ministra no Vise-Ministra,
- Halo reuniaun ho AJÉNSIA TIC TIMOR hodi ko'ália kona-ba infra-estrutura internet no Rede internet, inklui prosesu HOSTING ba Baze de dados SIGAS iha Ministériu no Konektividade Internet ba Munisípiu 12 inklui RAEOA.
- Asegura arkivamentu Dadus hosi Bolsa da Mãe Jersaun Foun, hosi PHD NO CATALPA INTERNASIONAL inklui ekipamentu ne'ebé entrega MSSSI hafoin programa ne'e remata.
- Apoio IT ba Lansamentu Sistema Jestaun Informasaun no Jestaun Dijital ba Protesaun Labarik no Joven iha Perigu (PRIMERO CPIMS+)
- Apoio IT no internet ba Enkontru online ASEAN nian iha 2024
- Dezeñu formatu Kestionáriu eletróniku ba baze de dados ba ISS .
- Hola spesifikasaun ba ekipamentu eletrónik ne'ebé presiza (laptop 34, komputador 145, printer 75 no kamera 2, mákina impresora 3)
- Dezeñu mós software ba sistema baze de dados ba Rekursu Umanu

Implementasaun atividade husi sub programa funcionamentu instituisional bazeia ba rezultadu dalan ba futuru

Atividade	Indikadór	Meta	Rezultadu
Koordena proteasaun sosiál no inklusaun	Reuniões dos assuntos trabalho e proteção social	12	112
Planeamentu, dezvoltimentu estratéjiku no orientasaun polítika	Orientação política / despacho e regras legais produzidas	10	7
Inspesaun, fiskalizaun no auditoria	A Inspeção para o Património de Estado 2.) A investigação para o caso internal e external	1) 16 Inspeções 2) 5 Investigações	1) 11, 2) 11
Desenvolver a capacidade do auditor e reforçar Desempenho de Programas e Orçamento	1) os auditores participam na Conferencia Internal Auditor para aperfeiçoar na area da investigação, inspeção e auditoria internal no estrangeiro e no país. 2) O desempenho da auditoria rutina 3) Deseminar as Leis, Regras e Procedimentos as Direções e Instituição Solidariedade Sociál (ISS)	1) 5 funcionários. 2) 7 auditorias 3) 1 Deseminar e elevar a capacidade dos funcionarios	1) 3, 2) 25, 3) 1
Gestão de Orçamento, Acontabilidade e Tezouro	1) % de Orçamento MSSSI foi planeado. 2) Pagamento Fundo de Doação e pagamento de adiantamento foi monitorizado e sistematizado. 3) % de Orçamento foi distribuido de acordo com pedido. 4) Relatório e conta oficial de Nacional e Municipais foram reconciliados.	1) 100%. 2) 4. 3) 100%. 4) 1	1) 87,64%, 2) 4, 3) 100%, 4) 1
Eventos protocolares	Acompanhamento Eventos oficiais de nacionais e internacionais que realize no país e estrangeiro (diáspora).	75 eventos	236
Comunicações e divulgação corporativa	1) Publicação/divulgação Informação Noticiária e Pacote através de TV, rádio, Panfletos, Buletins e Brochuras. 2) De produção e pacote de Informação (Noticiário e Pacote através de TV, website MSSSI, rádio, Panfletos, Buletins e Brochuras).	1) 50 pacotes. 2) 50 produções	1) 57, 2) 492
Aprovisionamento e gestão de contratos	contratos de provisionamento foram executados	100%	100%
Gestão de sistemas de informação e de comunicação	1) Estabelecimento Digitalização do sistema de Gestão Assistência Social. 2) % de Estabelecimento de rede infraestrutura IT. 3) foi Assegurado por Serviço de comunicação	100%	100%
A prestação de serviços e a formação básica específicas nas áreas de serviços sociais	1) Esboço do Decreto Lei a estabelecimento de Centro da Formação foi Aprovado e transforma-se as atividades de formação a Centro 2) Funcionários MSSSI foram formados na formação específica nomiadamente na área de Serviço Social (Social Worker). 3) Funcionários foram formados na área de serviço social na diáspora. 4) os funcionarios foram socializados de procedimentos legais. 5) Reformação a implmentação de procedimentos na área financeira e provisionamento	1) 100%. 2) 130 pessoas. 3) 8 Pessoas. 4) 300 Pessoas. 5) 80 Pessoas	1) 50%, 2) 76, 3) 0, 4) 177, 5) 110

Sub Programa Desenvolvimento Institucional

Atividade	Indikador	Meta	Resultado
Planeamento, monitorização e estatísticas	<p>1) PAA e orçamento foram elaborados e disseminados a Direções Nacionais e CSSM municipais.</p> <p>2) Execução do PAA de Trimestral foi submetido</p> <p>3) Atividades de cada direções foi monitorizado.</p> <p>4) De Dados REPRODUS de cada municípios foi ajustado.</p> <p>5) Sistema de Relatório foi digitalizado e integrado</p>	<p>1). 1</p> <p>2). 4 Relatório de desempenho,</p> <p>3). 5 Monitorizações e aviação.</p> <p>4). 12 Centros Solidariedade Social Municípios. 5). 100% desenhado</p>	<p>1) 1,</p> <p>2) 4,</p> <p>3) 1,</p> <p>4) 0,</p> <p>5) 0</p>
Gestão de recursos humanos	<p>Indikador Atividade 5100206.0.c: 1) de Funcionário foi avaliado o seu impenhamento.</p> <p>2) Agentes administrativos foram promovidos.</p> <p>3) De funcionários foram recrutados e colocados na Autoriedade de Posto Administrativo (APA).</p> <p>4) Defuncionários foram promovidos ao grau</p> <p>5) De Departamentos de cada Posto de Administrativos foram estabelecidos</p>	<p>1). 368 pessoas,</p> <p>2). 58 agentes.</p> <p>3).240 contratados.</p> <p>4). 45 pessoas.</p> <p>5).67 chefes de departamentos</p>	<p>1) 367,</p> <p>2) 0,</p> <p>3) 85</p> <p>4) 24,</p> <p>5) 43</p>
Aprovisionamento e gestão de contratos	de contratos de aprovisionamento foram executados	100%	100%
Comunicações e divulgação corporativa	<p>1) De Publicação/divulgação Informação Noticiária e Pacote através de TV, rádio, Panfletos, Buletins e Brochuras.</p> <p>2) De produção e pacote de Informação (Noticiário e Pacote através de TV,website MSSSI, rádio, Panfletos, Buletins e Brochuras).</p>	1) 50 pacotes. 2) 50 produções	1) 57, 2) 492
Gestão de sistemas de informação e de comunicação	<p>1) % de Estabelecimento Digitalização do sistema de Gestão Assistência Social.</p> <p>2) % de Estabelecimento de rede infraestrutura IT.</p> <p>3) foi Assegurado por Serviço de comunicação</p>	100%	100%
A prestação de serviços e a formação básica específicas nas áreas de serviços sociais	<p>1) Esboço do Decreto Lei a estabelecimento de Centro da Formação foi Aprovado e transformase as atividades de formação a Centro</p> <p>2) Funcionários MSSSI foram formados na formação específica</p>	<p>1)100%.</p> <p>2) 130 pessoas.</p> <p>3) 8 Pessoas.</p> <p>4) 300 Pessoas.</p> <p>5) 80 Pessoas</p>	<p>1) 50%,</p> <p>2) 76,</p> <p>3) 0,</p> <p>4) 177,</p> <p>5) 110</p>

2.3 Sub- Programa Parseria

Sub programa parseria iha implementasaun atividade regulár, tama iha kompeténsia Diresaun Geral Protesaun Sosiál. Maibé iha relatóriu ida ne'e, parte ida ne'e , nafatin deskreve atinjimentu ne'ebé MSSSI nian iha serbisu parseria.

Rezolusaun Governo no. 9/2019 de 27 de Feveireiru kona-ba deskreve kompeténsia MSSSI nian hodi koordena implementasaun prioridade balun iha roteiru adesaun ba ASEAN, “ hodi koordena setór 15 iha Pilar Socio-Cultural. Timor-Leste partisa iha Enkontru SOCA-ASEAN nu'udar observadór iha rai liur hamutuk 24, inklui AD-HOC Working Group, no enkontru ASCC ne'ebé partisipa hosi Líder indikativu (Ministra MSSSI) hamutuk dala haat.

MSSSI no MNEC halo nomeasaun konjuta hodi delega funsionária ida hosi MSSSI nu'udar Terseiru Sekretaria hodi apoiu Embaixadora Timor-Leste ba ASEAN iha Jakarta, ho mandatu tinan rua, hahú hosi fulan Juñu 2024 – fim de Maio 2026.

Koordena ho ASEAN Sekretariadu iha Jakarta ho organiza formasaun ba Setór 15 iha Timor-Leste iha âmbito protokolu ASEAN liu husi ASEAN TRAVELLING RESOURCE PERSONS PROGRAMME (ATRPP), ASCC iha Fulan Janeiru to'o Marsu 2024.

Aleinde ASEAN, MSSSI nafatin serbisu hamutuk ho Governu Portugal Bazeia ba Akordu ne'ebé eziste entre MSSSI ho Ministério do Trabalho, Solidariedade e Segurança Social (MTSSSS) Portugal. Akordu inklui ko-finansiamentu ba instituisaun ba programa kombate pobreza iha âmbito ISS hamutuk (9) hosi total 31 iha 2024.



Timor-Leste partisa iha Enkontru ASEAN (SOCA-ASCC) iha LAO PDR

Instituisaun Solidariedade Sosiál ne'ebé hetan Ko-finansiamentu hosi MTSSS- Portugal

Nú.	Instituisaun Solidariedade Sosiál ne'ebé hetan Ko-finansiamentu hosi MTSSS- Portugal	Totál TL + GEP PT (50:50)	\$/MTSSS Portugal	\$/MSSI Timor Leste
1	Centro Sosiál Imaculada Conceição Moru	\$ 73,366.94	\$ 36,683.47	\$ 36,683.47
2	Fundasaun Fraternidade Franciscana da Vina	\$ 94,401.02	\$ 47,200.51	\$ 47,200.51
3	Fundasaun São Jose (Centro de Dia)	\$ 63,759.94	\$ 31,879.97	\$ 31,879.97
4	Congregasaun do Sálesiano de Dom Bosco-Orfonato Sao Paulo Lospálos	\$ 72,919.31	\$ 36,459.66	\$ 36,459.66
5	Fundacao Dom Bosco Timor Leste-LAR de Sta	\$ 70,623.26	\$ 35,311.63	\$ 35,311.63
6	Centro Comunitario Sta. Teresa Saldanha Remexio	\$ 84,880.53	\$ 42,440.27	\$ 42,440.27
7	Lar o Bom do Samaritano	\$ 74,127.70	\$ 37,063.85	\$ 37,063.85
8	Centro da Pas Sta. Isabel Canosa Manatuto	\$ 67,175.46	\$ 33,587.73	\$ 33,587.73
9	Centro Dezenvolvimento Comunitaria Madre Trindade Dilor Dilor	\$ 77,143.94	\$ 38,571.97	\$ 38,571.97
	Totál		\$ 339,199.06	\$ 339,199.06

Governu Timor-Leste, liuhosi MSSI, desenvolve ona planu proposta Programa Estratéjiku Kooperasion (PEK) 2024-2028 entre governu Timor Leste ho governu Portugal, ne'ebé envia ona ba MNEC hodi finaliza prose-su koperasaun bilateral. Iha loron 14 Outubru 2024, Programa Estratéjiku Kooperasion (PEK) 2024-2028 asina ona iha Portugal entre Ministru Negósiu Estranjeiru no Kooperasaun Timor Leste, Señor Bendito dos Santos Freitas no Ministro de Estado e dos Negócios Estrangeiros-Portugal Señor Paulo Rangel, no asiste direta husi Primeiru-Ministru Timor Leste no Portugal. Kooperasaun ne'e mós kontinua la'ó ho CPLP iha âmbito trabalho infantil no seguransa sosiál hodi partisipa iha segmentu nivel altu iha Portugal iha Abril 2024. Rezultadu hosi reuniaun nível altu ne'e, Ministru Trabalho no Asuntu Sosiál hosi CPLP asina Proposta Deklarasaun Lisboa 2024, aprova planu Estratéjiku Kooperasaun ba Traballu no Asuntu Sosiais CPLP 2024-2030.



Enkontru CPLP iha Portugal

Iha 2024, MSSSI atribui sertifikado utilidade sosiál ba organizaun foun lima ne'ebé priense rekezitus utilidade sosiál, bazeia ba dekretu Lei No. 25/2017, 26 de Julho. Diresaun Kooperasaun mós prepara akordu atribuisuan subvensaun pública entre MSSSI ho ISS hamutuk 32 iha 2024, no jestaun ba implementasaun programa ba ISS, responsabiliza hosi Diresaun Nasionál Reinsersaun Komunitária (DNRC sigla portugues).

Implementasaun atividade sira ba sub-programa Parseria

Atividade	Indikadór	Meta	Rezultadu
Cooperação e parcerias	1) # de acordo cooperação e nota de entendimento com Instituições de parceriais no país e diáspora. 2) # de Encontros da CPLP e Bilaterais com outros países	1). 35. 2). 4	1) 31, 2) 4
Gestão da Secretaria Assuntos Socioculturais	1) % de diplomas ministeriais a estabelecimento SOCA-ASEAN, 2) # de encontros no país e estrangeiros SOCA-ASEAN	1) 100%, 2) 30,	1) 0, 2) 24
Sociálização decreto lei No.25/2017 e levantamento de dados dos beneficiarios, acompanhar e fiscalizar	1) ISS tem conhecimento da implementação a Lei. 2) # de proposta foi aváliado e aprovado	1) 105 Pss. 2) 30 Instituição	1) 398, 2) 39



Timor-Leste partisa iha Enkontru ASEAN (SOCA-ASCC) iha LAO PDR

KAPÍTULU III

ATINJIMENTU PROGRAMA INKLUZAUN SOSIÁL (980)

Iha parte ida ne'e, MSSSI sei relata atinjimentu hotu-hotu ne'ebé implementa hosi Diresaun Jerál Protesaun Sosiál (DGPS silga português) ho Diresaun Nasionál haat, ho programa hanesan tuir mai :

Programa 980 – inkluziun Sosial ba tinan 2024



3.1 Sub Programa Protesaun, Solidariedade Sosiál no Inkluziun

Projetu Proposta Dekretu Lei ba estabelesimentu Konsellu Nasionál no Sekretaria Ezekutivu ba Estratéjia Nasionál Protesaun Sosiál, apresenta iha Konsellu Ministrus, fulan-Novembru 2024, infelismemente LA pasa.

Atividade	Indikadór	Meta	Rezultadu
Implementação da Estratégia Nacional de Proteção Social	1) O decreto lei para conselho Nacional e secretário executivo Estrategia Proteção Social	100%	90%

3.2 Sub Programa Protesaun no Promosaun Direitu ba Ema ho Defisiénsia



Lee leitura ho Lian Jestual iha Selebrasaun Loron Mundial Ema ho Defisiénsia

MSSI lidera selebrasaun ba dala uluk loron Nasionál ba Ema ho Defisiénsia iha Munisípiu Liquiça iha 4 de Julho, ne'ebé partisipa hosi Ema ho Defisiénsia kuaze 400 liu.

Loron 3 fulan-Dezemburu 2024, MSSI lidera selebrasaun ba dala uluk loron mundiál ba ema ho defisiénsia iha munisípiu 13 inklui RAEOA no Zona Espesiál Ataúro. Eventu ne'e koordena ho Prezidente Autoridade Munisipál sira, no motiva tebes PAM sira atu bele iha pontu fokál ba atende ema ho defisiénsia no hadi'ak asesibilidade ba infraestrura báziku sira iha munisípiu.

Formasaun ba ekipa MSSI ho pontu fokál hosi liña ministériu sira kona-ba prosesu no matadalan hakerek relatóriu inisiál, serbisu hamutuk ho UN Women no Família ONU.

MSSI estabelese Sekretariadu hodi koordena hakerek relatóriu ne'e rasik utiliza rekursu ne'ebé MSSI iha.

Implementasaun atividade ba sub programa protesaun no promosaun direitus ba EhD

Atividade	Indikadór	Meta	Rezultadu
Promovera os direitos das pessoas portadora da deficiência intelectual	# de pessoas da deficiência intelectual foram promovido baseado seus talento/intelectuál	1)7 Municípios. (490 Pessoas)	2 (344)
Monitorização da implementação do PAN para pessoas com deficiência	1) # de instituição foram implementada o PAN a Pessoa com Deficiência. 2) # de implementador PAN foi monitorizado	1) 13 2) 15	1) 183, 2) 270
Promoção Direitos das Pessoas com Deficiência	1) Assinatura e ratificação da Convenção das Nações Unidas sobre os Direitos das Pessoas com Deficiência 2) # O aluno e a comunidade foram socializados sobre o PAN EHD 3) # Pessoas com Deficiência promovidas na animada celebração do Dia Mundial da Pessoa com Deficiência	1) 100%, 2) 400, 3) 700	1) 100%, 2) 152, 3) 4692

<p>Estabelecimento o sistema de Empoderamento Sócio-Económico a pessoa com deficiência</p>	<p>1) % de Instrumento legal criado</p> <p>2) # de pessoa com deficiência foram informado e apoiado fundo de negócio autosustentáveis.</p> <p>3) # de beneficiários pessoa com deficiência foram acompanhados e Monitorizados</p> <p>4) # de beneficiários pessoa com deficiência foram aváliados de inpecto sócio-económico positivo.</p> <p>5) Pessoas portadoras da deficiência mental e outros tipos da dificiência foram identificados para atender a formação fornece pelo a SEFOPE, SECOOP, IADE e a Instituição Solidariedade Social.</p>	<p>1) 100%.</p> <p>2) 35 Pessoas.</p> <p>3) 35Pss.</p> <p>4) 35pss.</p> <p>5) 50</p>	<p>1) 50%,</p> <p>2) 91,</p> <p>3) 9,</p> <p>4) 0,</p> <p>5) 0</p>
<p>Gestão e Estabelecimento Conselho Nacional a pessoa com deficiência</p>	<p>1) Decreto lei para estabelecimento Conselho Nacional a pessoa com deficiência.</p> <p>2) Política/Estrategia de atendimento a pessoa com deficiência foi suprvisionado efiscalizado.</p> <p>3) Assegurar do funcionamento de Conselho com o seu secretariado.</p> <p>4) # de linhas ministerais a implementação das atividades foram acompanhado/monitrizado</p>	<p>1) 100%.</p> <p>2) 100%.</p> <p>3) 100%.</p> <p>4) 12</p>	<p>1) 90%,</p> <p>2) 0,</p> <p>3) 0,</p> <p>4) 0</p>

3.3 Sub Programa Reabilitasaun no Reintegrasaun Ema ho Problema Defisiência Saúde Mental

Implementasaun atividade ba sub programa reabilitasaun no reintegrasaun Ema ho problema difisiência saúde mental

Atividade	Indikadór	Meta	Rezultadu
Apoio e resgate para as pessoas com deficiência mental na rua e confinamento em casa	<p>1) # de impacto da sustentabilidade a família e comunidade cuidadoso a deficiência foi monitorizado.</p> <p>2) # de pessoas com deficiências mentais na rua e em confinamento em casa são transportadas para instalações de saúde mental.</p> <p>3) # Pessoas com Deficiência Mental vulnerável identificado e tem Apoiadas.</p> <p>4) Sociálização do POP referal saúde mental e apoio psicossocial a comunidade.</p> <p>5) Monitorização a Implementação POP de referal saúde mental.</p> <p>6) Assesmento, referal e reintegração EhD para familia e comunidade.</p> <p>7) # de famílias e comunidades foram sensibilizados acerca de atendimento básico a EhD na família e comunidade.</p>	<p>1) 75.</p> <p>2) 50 Pessoas.</p> <p>3) 35</p> <p>4) 300</p> <p>5) 2.</p> <p>6) 75.</p> <p>7) 200</p>	<p>1) 0</p> <p>2) 0</p> <p>3) 26</p> <p>4) 574</p> <p>5) 0</p> <p>6) 276</p> <p>7) 295</p>
Reintegração EhD mental e outras tipos de Deficiência	<p>1) # de Pessoas portadoras da deficiência mental e outros tipos da dificiência reintegrado para família e comunidade.</p> <p>2) # de EhD mental foi recuperado de tratamento e monitorizado.</p> <p>3) # de ISS foi apoiado de MSSI nomiadamente atividade da EhD</p>	<p>1) 50 Pessoas.</p> <p>2) 50 Pessoas.</p> <p>3) 15 Instiuisaun</p>	<p>1) 17,</p> <p>2) 13,</p> <p>3) 9</p>

3.4 Sub Programa Apoio Kareta Funeráriu

Iha 2024, MSSSI iha kareta funeráriu hamutuk 12 ne'ebé halo atendimentu ba munisípiu 12 ne'e inklui RAEOA no Autoridade Administrativa Atauro. Atendimentu kuaze la' o 24 horas, maibé ho regras viajen tula mate isin ba munisípiu, antes tuku 5 lorokraik. Regras ne'e halo hodi evita asidente rodoviáriu durante viajen. Iha tinan 2024, kareta funeráriu hamutuk 5 mak aat total no labele utiliza hodi halo movimentu. Iha 2024, MSSSI transporta mate isin hamutuk: 1405 ba território tomak no kaixaun 735 ba família.

Rezultadu atinjimentu apoiu kaixaun ba família kbiit-laek no transladasaun mate-isin husi rai-li'ur, bele refere ba tabela tuir mai ne'e.

ATIVIDADE	INDIKADÓR	META ANUÁL	REZULTADU ANUÁL
1. Apoia ba família enlutada sira	1). Kaixaun apoiadus hodi apoia ba família enlutada sira.	1) 2532	735
	2) Diploma prosedimentu ba apoiu karreta funeráriu ba família vulnerável	2) 100%	0
1. Trasladasaun mate-isin husi rai-li'ur	# Trasladasaun mate-isin husi rai-li'ur	5	2

Husi tabela iha leten hatudu katak diploma prosedimentu ba apoiu karreta funeráriu ba família vulnerável seidauk ka la konsege dezenvolve iha tinan 2024 no tuir planu sei dezenvolve iha tinan 2025 atu nune'e bele fasilita di'ak liután iha implementasaun assisténsia kaixaun, kareta funeráriu no transladasaun mate-isin ba família kbiit-laek sira.

3.5 Sub Programa Bolsa da Mãe

Atividade	Indikadór	Meta	Resultado
Bolsa da Mãe (subsídio de apoio condicional)	# Crianças da família foram atribuídos o subsídio da Bolsa da Mãe	100,000	68,699
Dados de registro e verificação da Bolsa de MAE	Novo do beneficiário se registre e reajustou	5000	



Bazeia ba álterasaun Dekreitu Lei 18/2012, 4 de Abril, Mudansa montante orsamentu ba beneficiariu Bolsa da Mae, bazeia ba nivel Edukasaun, hosi montante inisiu \$5/fulan/ labarik Aumenta hanesan tuir mai :

- Esinu Primáriu (SD) ho montante \$8/fulan
- Esinu Pre- Sekundária (SMP) ho montante \$9/fulan
- Esinu Sekundáriu (SMA) ho montante \$ 10/fulan,
- Ba Estudantes ka beneficiáriu ho Defisiénsia sei hetan tan adisionál \$5



Bolsa da Mãe (subsídio de apoio condicional)

Iha 2024, MSSI halo reajustamentu ba dadus komesa fulan-Marsu to’o Juñu 2024, tanba durante tinan lima seid- auk iha reajustamentu.

No	Nével Edukasaun Benefisiáriu	Seksu	Totál Benefisiáriu	Totál Orsamentu
1	Esinu Primáriu		40.293	\$ 3,868,128.00
		Feto	19.229	\$ 1,845,984.00
		Mane	21.064	\$ 2,022,144.00
2	Esinu Pre-Sekundariu		21.981	\$ 2,373,948.00
		Feto	11.067	\$ 1,152,236.00
		Mane	10.914	\$ 1,178,712.00
3	Esinu Sekundáriu		6.422	\$ 770,640.00
		Feto	3.513	\$ 421,560.00
		Mane	2.909	\$ 349,080.00
Grand Totál			68.696	\$ 7,012,716.00

3.6 Sub Programa Asistència Sosiál/Humanitária



Programa Asistència Sosiál/Humanitária

Implementasaun atividade sub programa asistència sosiál humanitária:

ATIVIDADE	INDIKADÓR	META ANUÁL	REZULTADU ANUÁL
1. Ajuda umanitária (imediata no atempada)	1). # Família vulnerável (individuál / grupu) ho suporta mantimentus/komestíveis	7000	22,620
	2) Apoia mantimentus/komestiveis ba Instituisaun Solidariedade Sosiál	34	61
1. Apoio emerjénsia ba comunidade afetada husi dezastre	# Vítimas dezastre naturais hetan apoio	7000	La Selesion a

Detallu ba apoio ai-han komplimentár durante 2024

Benefisiáriu		Totál Benefisiáriu no tipu Apoio	
Totál Kain	Uma	Totál Benefisiáriu	Simu foos de'it
22,620.00		59,142	44,202
			Simu foos no Ai-han Komplimentár
			14, 940 (inklui ona 2,290 benefisiáriu ho Defisiénsia)



Programa Assistência Sociál/Humanitária

3.7 Sub Programa Inkluzauñ Sociál

Sub programa ne'e, MSSSI implementa programa sira iha kooperasaun ho ISS ne'ebé hálo knaar iha área servisu sociál hodi ajuda governu hametin rezilénsia sociál.

Implementasaun atividade ba sub programa Inkluzauñ Sociál

ATIVIDADE	INDIKADÓR	META ANUÁL	REZULTADU ANUÁL
1. Parcerias com Instituição Solidariedade Social (ISS) para proteção, reintegração de comunidade e inclusão social	1). # de Parceiros da Instituição Solidariedade Sociál (ISS) 2)% Revisao do Dekreto Lei ISS	1) 35 2) %100	1) 31 2) 75%
1. Assistência de atividades recreacional (tempos livres) e atendimento na base de família e comunidade.	1) # de suco foi coordenado na primeira fase. 2) # de Idosos na família e comunidade foram atendidos com digno.	1) 15 2) 150	1) 0 2) 0
1. Sensibilização dos direitos dos idosos, promove, cuida específico na família e comunidade	1) # de comunidades nos municípios sobre cuida os idosos foram informados 2) # de brochuras/panfletus sobre idosos foram distribuidos	1) 7 municípios 2) 5000 brochuras/liflet	1) 0 2) 0

Iha 2024, MSSSI halo revisaun ba de'it matadalan avaliaun ISS, nu'udar feramentu implementasaun Dekretu Lei no 25/2017, 26 de Julho. Implementasaun atividade 2 no 3, MSSSI implementa liuhosi Instituisaun Solidariedade Sociál ne'ebé iha akordu parseria ho MSSSI.

Instituisaun Solidariedade Sosiál ne'ebé Parseria ho MSSI no hetan apoiu finanseiru mak hanesan:

No	Naran Instituisaun	Tipu Resposta Sosiál	Fatin	Benefisáriu	Fontes Finanseiru
1	Centro Social Imaculada Conceição Moru	Centro Komunitáriu	Lautém	225	MSSI no MTSSS
2	Klibur Domin	Área defisiénsia	Liquiça	91	MSSI
3	Knua Haberan Comunidade (KHC)	Uma Mahon	Viqueque	131	MSSI
4	Congregasaun do Salesiano de Dom Bosco-Orfonato Sao Paulo Lospalos	Orfonato	Lautém	85	MSSI no MTSSS
5	Fundacao Dom Bosco Timor Leste-LAR de Sta Terezinha Quelicai	Orfonato	Baucau-Queleqai	62	MSSI no MTSSS
6	Centro Comunitario Sta. Teresa Saldanha Remexio	Centro Komunitáriu	Aileu-Remixio	775	MSSI no MTSSS
7	Fundasaun Ordem Hospitaleira de São João de Deus	Área defisiénsia Mentál	Manatuto-laclubar	33	MSSI
8	Centro da Pas Sta. Isabel Canossa Manatuto	Centro Komunitáriu	Manatuto Villa	100	MSSI no MTSSS

9	Centro Desenvolvimento Comunitaria Madre trindade Dilor	Centro Komunitáriu	Viqueque-Dilor	267	MSSI no MTSSS
10	Centro Lorosa'e Same Holarua	Centro Komunitáriu	Manufahi	298	MSSI no MTSSS
11	Centro de Cuidado a Crianca (Casa Vida)	Uma Mahon	Díli	42	MSSI
12	SOTL (Assiasaun Special Olympics Timor Leste)	Área defisiensia	Díli	298	MSSI
13	Kongregasaun Putri Maria Yosep	Área defisiensia	Baucau	27	MSSI
14	Fundasaun Forum Komunikaun Joventude Oratoriu Dom Bosco-FCJ	Área Labarik	Díli	142	MSSI
15	Fundasaun Fraternidade Franciscana da Vina Providensia Padiae	Sentru Komunitáriu	RAEOA- Padiae	736	MSSI no MTSSS
16	Fundasaun Uma Prontu atu Servi Baucau	Uma Mahon	Baucau	137	MSSI
17	Fundasaun São Jose (Centro de Dia)	Sentro Komunitáriu	Baucau	97	MSSI no MTSSS
18	Organizasaun Fokupers	Uma Mahon	Díli	226	MSSI
19	Organizasaun Fokupers (Uma Mahon Maria Tapo)	Uma Mahon	Bobonaro	43	MSSI
20	Fundasaun das Irmãs Reparadores de Nossa Senhora de Fatima Memo Maliana	Centro Komunitáriu	Bobonaro	343	MSSI
21	Orfanato São Domingos Savio Venilale	Orfonato	Baucau-Vinilale	111	MSSI
22	Orfanato Beata Laura Vicuna Laga	Orfonato	Baucau-Laga	108	MSSI
23	Centro Comunidade Canossiana São Miguel Lospalos	Sentro Komunitáriu	Lautém	339	MSSI
24	Centro Esperanca ba Feto (Uma Mahon Sálele)	Uma Mahon	Covalima	65	MSSI
25	Asosiasaun Halibur Difisiensia Matan Timor Leste (AHDMTL)	Área defisiensia	Díli	83	MSSI
26	Rehabilitasaun Sosial ba emah Difisiensia Fundasaun (AHISAUN)	Área defisiensia	Díli	50	MSSI
27	Fundasaun Mosteiro de Sta.Clara e do Santissimo Sacramento (Centro de Acolhamento Social Tunabibi-Maliana	Sentro Komunitáriu	Bobonaro	200	MSSI no MTSSS

28	Alma Sister	Área defisiénsia	Díli	60	MSSI
29	Lar o Bom do Samaritano	Orfonato	Ermera	80	MSSI no MTSSS
30	ONG Luzeiro - Uma Mahon Lospálos	Uma Mahon	Lautém	11	MSSI
31	Centro Desenvolvimento Inclusivo Timor Leste (CDITL)	Área defisiénsia	Díli	80	MSSI

3.8 Sub Programa Reinsersaun Komunitária

Atividade reinsersaun komunitaria konstitui apoiu ba labarik konflitu ho Lei, prisoneirus no eis prisoneirus, vítima violénsia doméstika, vítima VBJ, comunidade LGBTQ, vítima tráfik u manu, ferik katuas abandonadu sira, ema afetadu husi droga no konflitu pasadu.

Implementasaun atividade ba sub programa reintegrasaun komunitária:

Atividade	Indikadór	Meta	Rezultadu
Reinserção komunitária as crianças em conflito com a lei, reclusos e ex reclusos.	1) # Crianças em conflito e número de presidiários (Prisoneiros) e ex-presidiários (eis prisoneirus) 2) crianças acompanhadas em processo judicial e reabilitação e reinserção social	1) 800, 2) 100	1). 652 2). 79
Apoio pontual e reinserção Social para Vítima VBJ, VD, LGBTI, trafigo, e Outros Grupo Vulneravel	1) % de Lei da Reinserção Sociál foi Finalizada. 2) # de beneficiários de apoio pontual em reinserção Social	1) 100%. 2) 300	1) 100%, 2) 770

Reintegrasaun eis reklusos nain hitu(7) ba família iha munisípiu Vequeque (4), Ermera (1), Lautem (1), Maliana (1), iha 2024. MSSSI mós fasilita família 16 hodi mai vizita membru família iha prizaun ba iha prizaun 3 ne'ebé iha. Labarik konflitu ho Lei hamutuk 79, total 38 iha prizaun no 41 iha faze identifikasaun

Dekretu Lei Apoiu Pontuál aprovaudu iha 2024 nu'udar baze legál ba implementasaun atividade apoiu pontuál. Iha 2024, MSSSI fornese apoiu pontuál ba total beneficiáriu 770 , ho detaillu hanesan iha karaik ne'e	
• Vítima VBJ no Violénsia Doméstika	250
• Tráfku Umanu	11
• Pasiante vulnerável	21
• família sirkunstánsia	95
• Vítima funu pasado /CHEGA	32
• Apoiu pontuál ba eis prisoneiru vulnerável inklui beneficiáriu hosi tinan 2023	95
• Idososo abandonado: iha Dili 1, Manatuto 1, Baucau 1, Liquiça 1	4
• Protesaun labarik (vítima juvenil/ idade menór ne'ebé isin rua sedu)	25
• Protesaun labarik (risku no perigu)	200
• Labarik konflitu Lei	37

Hosi total beneficiáriu ne'ebé MSSSI apoiu iha 2024, ultrapasa metas tinan 2024 ho persentajen 39%

3.9 Sub Programa Implementasaun PAN-Rezolutaun 1325 (2000) ONU Kona-ba WPS

Implementasaun atividade ba sub programa Implementasaun PAN-Rezolutaun 1325 (2000) ONU kona-ba WPS

Atividade	Indikadór	Meta	Rezultadu
Promover a iniciativa das mulheres para a paz e a coesão social	1) % de esboço Política "Harri" Paz e Coesão Social foi aprovada 2) # de Diálogo na comunidade incluindo papel das mulheres na paz e segurança	1) 100%. 2) 2,000	1) 50 %, 2) 2,503
Implementação da Recomendação Chega relacionada com a paz e a coesão social	1) % de MoU. 2) % de Política a reparação de vítimas 3). # de Pessoas foram apoiadas	1). 100% MoU, 2). 100% Política vítima. 3). 160 pss	1) 100 %, 2) 0, 3) 32

Política harri paz no koezaun sosiál, sei kontinua dezenvolve hodi finaliza iha tinan 2025.

Esbosu Política "Harri" Paz no koezaun sosiál finaliza ona iha 2024, sei apresenta ba aprovasaun iha tinan 2025. MSSSI.

Totál partisipante 2503 ba atividade hotu hotu ba implementasaun PAN 1325:

- Diálogo komunitária feto paz no seguransa espesífiku ba feto totál partisipante: 833
- Diálogo Komunitária ba prevensaun konfliktu sosiál totál partisipante 200 x 4 munisípiu = 800
- Formasaun Forum Teatru ba prevensaun konfliktu : 20
- Treinamentu rezolusaun konfliktu ba lideransa komunitáriu: 50 (munisípiu 2 de'it Ermera no Lautem)
- Animasaun desportu komunitáriu: 500 (Manufahi)
- Enkontru lider komunitária iha munisípiu hotu-hotu, totál partisipante: 300 (25 partisipantes x 12 Munisípiu)

Implementação da Recomendação Chega relacionada com a paz e a coesão social	1) % de MoU.		
	1) % de Política a reparação de vítimas 3). # de Pessoas foram apoiadas	1). 100% MoU, 2).100% Política reparação vítima. 3). 160 pss	1) 100 %, 2) 0, 3) 32

MSSI iha akordu kooperasaun ho CHEGA nu'udar baze legál ba apoiu pontuál vítima funu pasadu hamutuk 32 iha tinan 2024. Esbosu Politika reparasaun vítima, MSSI finaliza ona no iha tinan 2025 sei apresenta ba konselhu Ministru.

3.10. Sub Programa Implementasaun PAN-VBJ

Implementasaun atividade ba sub programa Implementasaun PAN-VBJ:

Atividade	Indikadór	Meta	Rezultadu
Monitoriza implementasaun SOP para todos os "UMA MAHON", incluindo protocolo e critérios padronizados sobre lidar com vítimas de violência doméstica e VBG	1) % de esboço manual procedimento de "uma mahon" e casa transitória foi finalizada 1) # de "UMA MAHON" foi monitorizada e executada de acordo com o manual procedimento	1) 100%. 2) 10	1) 100%, 2). 7
de Participantes na campanha contra a violência doméstica durante 16 dias e celebração dia internacional das Mulheres	1. # de Participantes na campanha contra a violência doméstica durante 16 dias, 2. # de Participantes na celebração dia internacional das Mulheres	1) 500. 2) 1000	1) 350, 2) 1000



Iha 2024, MSSSI halo lansamentu Padraun Prosedimentu Operasionais (PPO) rua, kona-ba Jestaun Kazu Protesaun Labarik no PPO ba Jestaun no Koordenasaun hodi suporta vítima Violénsia Bazeia ba Jéneru. Aleinde MSSSI mós finaliza ona esbosu Dekretu Lei kona-ba Liña Solidária 116 nu'udar liña emerjénsia ba apoiu vítima VBJ. MSSSI organiza selebrasaun lora mundial fetu iha Maubara ho partisipasaun ema rihun ida (1000). Iha ámbitu kampaña lora 16, kontra violénsia hasoru fetu no labarik, 75% hosi funsionáriu MSSSI iha Nasionál no munisipál partisipa iha Marsa ba dame ne'ebé SEI Organiza iha lora 10 fulan Dezembru 2024.

Iha 2024, MSSSI la implementa atividade empoderamentu ekonomia ba fetu vítima violénsia, tanba orsamentu ba atividade ne'e Governu aloka liuhosi Sekretaria Estada Igualdade (SEI).

Relasiona ho enkontru koordenasaun ba implementasaun PAN-VBG, MSSSI organiza enkontru koordenasaun mensál iha nível munisípiu no trimestrál iha nível nasional ba membru rede referál sira.

3.11. Sub Programa Protesaun Labarik iha Risku no Perigu

Atinjimentu husi sub programa protesasaun labarik iha risku no perigu liuhusi realizasaun atividade sira mak desenvolve programa, polítika no lei protesasaun ba labarik iha Timor-Leste. Iha programa seluk oinsa prepara kondisaun ba labarik sira nia moris lorloron.

Atividade	Indikadór	Meta	Rezultadu
Implementar política bem-estar social para crianças e família	1) # entidades relevantes (comunidade, líderes locais e outros parceiros ininteressados na área assuntos de crianças foram formados como Serviço Social Profissional para promover, prevenir e responder a situação das crianças na comunidade.	1) 12000.	1) 1278
	2) # de Família resilientes pomover através de formação empoderamento família baseia a política de bem-estar a crianças e família.	2). 150.	2). 648,
	3) # de facilitador no suco a programa fortalecimento família	3) 150	3) 1342

<p>Implementação a Lei Proteção das Crianças e Jovens em Perigo através de Socialização e preparação de Medidas Alternativas</p>	<p>1) # de Municípios e entidades foram Socializada a Lei de Proteção das Crianças e Jovens em Perigo 2) PAN Proteção das Crianças e jovens em perigo for estabelecida. 3) # de coordenação com o MJ e as entidades relevantes sobre a lei adoção da criança e regulamentação poder paternal e outras medidas de alternativas a proteção das crianças. 4) # de Centro de Acolhimentos (Orfanatue colégio) foi reavaliado 5). Dezenvolve as medidas alternativas para fortalecimento a família 6) Dezenvolve a estratégia de reintegração (deinstituição) os orfonatos a família/comunidade</p>	<p>1) 13 municípios e entidades relevantes (2600 pss). 1) PAN foi elaborado 3)# de coordenação foi atingida 4) de 20 centros 5)Medidas fortalecer a família foi desenvolvida 6) A etratégia reintegração (deinstituição) os orfonatos foi desenvolvida</p>	<p>1) 995 2) 14 % 3) 1 4) 32 5) 0, 6) 0</p>
<p>Dezenvolve Estandar Operacional a Rede Proteção a crianças e continua Estabelecer a nova Rede Proteção a crianças nos Postos administrativos em esperados.</p>	<p>1. # de Diploma Ministerial a RPL foi desenvolvida 2. # de Rede proteção a crianças nos postos administrativos foram estabelecidas</p>	<p>1). Aprovação o diploma Ministerial ao estabelecimento a RPL 2). 57 Redes Proteção a crianças foram estabelecidas</p>	<p>1) 0, 2) 1,700</p>
<p>Referal caso e reintegração para família e comunidade</p>	<p>1) # entidades relevantes (comunidade, líderes locais e outros parceiros ininteressados na área assuntos de crianças foram formados como Serviço Social Profissional para promover, prevenir e responder a situação das crianças na comunidade. 2) # de Família resilentes pomover através de formação enpoderamento família baseia a política de bem-estar a crianças e família. 3) # de facilitador no suco a programa fortalecimento família</p>	<p>1)50 2) 350</p>	<p>1) 32, 2) 589, 3) 282</p>

Formasaun Serbisu Nain Sosiál kona-ba protesaun labarik no joven iha perigu, MSSSI bele implementa de'it iha Munisípiu 3 hanesan Baucau, Ermera, Lautem ho total partispantes hamutuk 1,278. Formasaun hirak ne'e foin implementa iha trimestre terseiru, tanba iha mudansas ba kargu xefia sira no difikuldade apoiu lojístiku.

MSSSI halo avaliausaun ba utilidade sosiál hamutuk 32 iha 2024, ne'ebé tau matan ba labarik no foinsa'e sira, hodi kumpri nafatin Lei Protesaun ba labarik no Joven iha perigu. Relasiona ho PAN ba implementasaun Lei Protesaun Labarik no Joven iha Perigu, MSSSI aprova ona termu referénsia ba Komitee Diretiva inklui nomeasaun hosi liña Ministériu 13.

Iha 2024, MSSSI prodús ona relatóriu sosiál ba prosesu adosaun 3 no regulamentasaun poder paternál 50 bazeia ba rekomendasaun hosi Tribunál, aleinde koordinasaun regulár ho Ministériu Justisa kona-ba Lei Adosaun no regulamentasaun poder paternál.



Protesaun ba labarik no Joven iha perigu

MSSSI kontinua fó formasaun ba ofisiál protesaun labarik, membru rede protesaun labarik no rede referál kona-ba implementasaun medidas xave Lei Protesaun Labarik no Joven iha perigu, enkuantu medidas alternatiavas ba fortaleimentu família, sei iha prosesu dezvoltimentu. Relasiona ho reintegrasau labarik husi instituisaun sira ba família no comunidade, MSSSI iha ona estratéjia no feramentu tékniku, maibé nesesita formasaun adekua-du antes utilizausaun. Iha 2024, rede protesaun labarik estabelesido iha Postu Administrativu 68.



Protesaun ba labarik no Joven iha perigu

KAPÍTULU IV
GABINETE INSPEAUN NO AUDITORIA (GIA) NO INSTITUISAUN TUTELADU

MSS iha 2024 iha, Insituisaun tuteladu rua (2) mak hanesan Centro Nacional de Reabilitação (CNR) no Instituisaun Nasionál Seguransa Sosiál (INSS). Relatóriu iha kapítulu ida ne'e, deskreve mós ativiade hosi Gabinete Inspesaun no Auditoria (GIA) MSSI nian, inklui mós sumáriu progresu atinjimentu hosi Instituisaun tuteladu rua hosi CNR no INSS. Relatóriu detallu kona-ba CNR no INSS sira nia atividade hotu-hotu, Instituisaun rua ne'e sei submete relatóriu ketak-ketak.

4.1. Gabinete Inspesaun Auditoria (GIA)

Atu garante boa governasaun ba ezekusaun orsamentu no impelmentasaun programa sira, Gabinete Inspesaun Auditoria (GIA), hala'o knaar hodi kontrola, monitoriza, halo inspesaun no auditoria ba lala'ok servisu hotu inklui iha MSSI.

Inspesaun, fiskalizaun no auditoria	<i>A Inspeção para o Património de Estado</i> <i>2.) A investigação para o caso internál e external</i>	<i>1) 16 Inspeções</i> <i>2) 5 Investigações</i>	<i>1) 11,</i> <i>2) 11</i>
Desenvolver a capacidade do auditor e reforçar o desempenho de Programas e Orçamento	1) os auditores participam na Conferencia Internal Auditor para aperfeiçoar na area da investigação, inspeção e auditoria internal no estrangeiro e no país. 2) o desempenho da auditoria rutina 3) # Deseminar as Leis, Regras e Procedimentos as Direções e Instituição Solidariedade Social (ISS)	<i>1) 5 funcionários.</i> <i>2) 7 auditorias</i> <i>3) 1 Deseminar e elevar a capacidade dos funcionários</i>	<i>1) 3,</i> <i>2) 25,</i> <i>3) 1</i>

Inspesaun ne'ebé GIA halo ba iha CSSIM inklui inspesaun ba armazén, sistema armazenamentu bazeia PPO FIFO (first in, first out), kondisaaun ekipamentu liuliu rejistu ba aset ka patrimóniu, halo inspesaun ba veicúlo.

Atividade rotina ne'ebé GIA hálo iha 2024 maka hanesan

Deskrisaun	Totál
Inspesaun	12
investisaun	11
Audit	28
Monitorizasun no Avaliasaun	12
Formasaun ba Auditor hodi hetan Sertikadu GIA	3
Partipa formasaun jestaun finansas públiku	3
Orden serbisu	54

Rezultadu hosi inspesaun no auditoria sira ne'e, GIA prodús rekomendasaun ba Diresaun relevante sira hodi foti medidas mitigasaun. Maioria serbisu inspesaun no auditoria, haree liu ba prosedimentu ezekusaun orsamentu jerál estadu. Ho nune'e, rekomendasaun hosi GIA refere ba hadi'ak jestaun ezekusaun finansas.

Rezultadu hosi Rekomendasaun GIA:

- MSSI koordena ho MoF hodi organiza formasaun ba pontu fokál 111 kona-ba jestaun finansamentu publiku durante semana ida.
- Kumpri regras utilizasaun veicúlo do estado, GIA recomenda atu kareta hotu-hotu utiliza durante oras serbisu. Laiha ona kareta funsionál ba kargu xefia sira, hotu-hotu kareta operasionál. Rezultadu hosi rekomendasaun ne'e, MSSI prodús despacho ministeriál ba Diresaun Geral Serviços Cooperativos hodi implementa. Durante tinan 2024, MSSI kumpri orientasaun ida ne'e ho máximu.
- Durante prosesu inspesaun barak liu GIA identifika kona-ba prosedimentu jestaun orsamentu jerál estadu iha nível Centro Solidariedade. Haforsa funsaun kontrolu dirigente sira iha munisípiu hodi asegura utilizaun orsamentu bazeia ba regras finansas ne'ebé iha. Durante inspesaun ekipa GIA nafatin disemina matadalan ka prosedimentu finansas ba pontu fokál CSSIM no ISS sira.
- GIA prodús ordem serbisu 50 ba inspesaun no auditoria ba ISS no CSSIM, kona-ba jestaun finansas no prosedimentu ezekusaun.

4.2. Programa Centro Nacional de Reabilitação (CNR)

Relatóriu CNR nia, sei deskreve de'it sumáriu atinjimentu programa no ezekusaun orsamentu 2024, iha área intervensaun reabilitasaun ba Ema ho Defisiénsia kobre iha área urbana no rurál iha territóriu tomak, ne'ebé kompostu hosi programa atendimentu iha CNR.

(A) Kategoria	(B) Orsamentu Inicial	(C) Orsamentu Finál	(D) Despesas	(E) %
Sálariu no Vensimentu	\$ 598,025.00	\$598,025.00	\$ 570,366.21	95%
Bens no Servisu	\$ 709,884.00	\$709,884.00	\$ 587,707.40	82%
Capital Menor	\$ 83,500.00	\$83,500.00	\$ 79,164.00	95%
Totál	\$ 1,391,409.00	\$ 1,391,409.00	\$ 1,235, 237,61	89%

Justikasaun badak: Orsamentu ba Estudu viabilidade edifisiu foun CNR iha Becora, la konsege ezekuta tanba rai/fatin ne'ebé atu halo estudu viabilidade sei utiliza husi SEFOPE, Eskola Erois da Patria no comunidade.

Atendimento rehabilitasaun ba ema ho defisiensia, bele fó kontribuisaun pozitivu ba aspetu sosio-ekonomia sira maka hanesan:

1. Moris independente ho minuz depende ba ema seluk;
2. Asesu ba edukasaun no treinamentu;
3. Hasa'e asesibilidade; liu husi servisu rehabilitasaun, fasilidade no ambiente bele modifika tuir nesesidade ema hotu nian, atu fásil ba ema hotu hodi asesu inklui dezenvolvimentu kareira ba maluk ho defisiensia sira.

Dadus atndementu ba utentes iha 2024

DESKRISAUN	MA	FA	ML	FL	Totál
Utentes Foun	456	296	142	116	1010
Utentes Tuan	900	496	480	276	2152
Utentes Foun no Tuan	1356	792	622	392	3162
	Grand Totál				6324

DESKRISAUN	MA	FA	ML	FL	Totál
Utentes ne'ebé hela iha Dormitoriu	58	34	88	58	238

Indikador Monitorizasaun Rehabilitasaun Progress (IMORP)

Progressu monitorizaun ba Indikadores atvidade rehabilisaun (IMORP) ne'ebé halo iha tinan 2024, hodi monitoriza atndementu ba kliente sira iha munisípiu, ne'ebé CNR halo ' follow- up" ba utentes 91 iha munisípiu rua.

Fatin	MA	FA	ML	FL	TOTÁL
Maucatar (Coválima)	15	10	5	5	35
Cailaco (Bobonaro)	9	4	7	4	24
Bálibo (Bobonaro)	16	9	4	3	32
Totál					91

CNR implementa Programa Serviço de Reabilitação Integrado iha Komunidade Área Rurais (SRIKAR)/Out-reach, ho objetivu prinsipál :

Atu hasa'e asesu no partisipasaun ema ho defisiénsia iha aspetu hotu-hotu ba vida moris loron-loron nian

Atividade xave iha programa SRIKAR iha 3 mak hanesan :

- Sensibilizasaun Sosiálizasaun no edukasaun :direitus ema ho defisiénsia sira no nesesidades ba rehabilitasaun no hasa'e konsensia comunidade: kona-ba importánsia ba inkluzsaun defisiénsia, tratamentu igual ba ema ho defisiénsia, assisténsia no programa atendimentu ba ema ho defisiénsia ne'ebé eziste.
- Identifikasaun nesesidade ema ho defisiénsia no rekolla sira nia informasaun hodi identifika tipu assisténsia ne'ebé prezisa tuir sira nia nesesidade, inklui informasaun jerál kona-ba sira nia hela fatin (Munisípiu, Postu, Sukku no Aldeias).
- Atendimentu rehabilitasaun: halo atendimente rehabilitasaun ba ema ho defisiénsia bazeia ba sira nia nesesidade inklui apoiu ekipamentu mobilidade, terapia fíziku, terapia ko'alia no atendimentu rehabilitasaun seluk.
- Kria rede apoia: fasilita komunikasaun no referál ba Organizasun ka grupu ne'ebé bele fornese atendimentu serbisu seluk ba ema ho defisiénsia sira, porezemplu ba RHTO, ba ADTL no seluk tan.

Rezultadu atividade implementasaun SRIKAR iha 2024

No	Atividade	Fatin Reáliza	MA	FA	ML	FL	Totál
1	Sensibilizasaun	Lautem- Iliomar	126	83	0	0	209
		Bobonaro	108	75	0	0	183
		Baucau-Villa	44	26	0	0	70
		Lautem- Iliomar	126	83	0	0	209
		Dili-Dare	43	47	0	0	90
2	SRIKAR Identifikasaun	Baucau Queleqai	19	18	4	10	51
		Lautem- Iliomar	37	17	16	7	77
		Bobonaro	18	12	7	8	45
3	SRIKAR Responde	Baucau- Queleqai	18	12	7	8	45
		Bobonaro	18	12	7	8	45
		Lautem Luro	17	9	5	3	34
TOTÁL			574	394	46	44	1058

Rezultadu servisu atendimentu kada departamentu iha CNR P& O (Prosthetic Ortohtic /Ain Falsu no Liman Falsu)

Deskrisaun	MA	FA	ML	FL	TOTÁL
Utentes Jerál	201	68	76	36	381
Produsaun Despositivu	123	77	90	34	324
Distribuisaun despositivu	103	74	75	37	289
Manutensaun ba despositivu	130	23	16	8	177

Rezultadu atendimentu Fisioterapia 2024

Deskrisaun	MA	FA	ML	FL	TOTÁL
Utentes Jerál	1025	598	431	269	2323
Utentes Club foot	2	0	88	17	107
Utentes Club foot ain kleuk neébe hala'o ona seriál casting	0	0	114	13	127
Utentes club foot neébe hetan ona Tenotomy	0	0	15	5	20
Susesu tenotomy	0	0	15	5	20
Fornesimentu Ai tongka	399	222	29	13	127

Atendimentu Kadeira Roda 2024

Deskrisaun	MA	FA	ML	FL	TOTÁL
Utentes Jerál	349	247	112	99	807
Distribuisaun kadeira Roda	204	160	54	47	475
Prosesu Montajem (Produsaun)	4	9	3	3	19

Atendementu terapia Koália 2024

Deskrisaun	MA	FA	ML	FL	TOTÁL
Utentes Jerál	50	29	188	79	346
Utetes persija hearing Aid	37	13	6	2	58
Distribuisaun Ekipamentu Hearing Aid	38	13	7	2	60

Atendimentu terapia Okupasionál 2024

Deskrisaun	MA	FA	ML	FL	TOTÁL
Utente Jerál	111	81	188	95	475
Fornesimentu modifikasaun kadeira ba haris fatin	30	48	1	1	80
Hand splint/adaptive devices	2	2	0	1	5

Rezultadu atinjimentu atividade Community Based Rehabilitation (Komunidade Baze Reabilitasaun) tinan 2024.

Tabela ne'e deskreve Atividade hotu-hotu CBR nian iha tinan 2024, inklui empoderamentu ba grupu EHD ne'ebé eziste iha munisípiu Baucau, no Ermera .

Deskrisaun	MA	FA	ML	FL	TOTÁL
Estudante ne'ebé hetan apoiu materiál eskola	0	0	124	78	202
Apoiu propinas	0	0	4	5	9
Identifikasaun ba estudante foun	6	2	30	19	60
Estudante drop Out	2	1	4	1	8
Estudante remata eskola Sekundária	7	9	0	0	16
Akompañamentu / follow up utentes	131	77	39	36	283
Identifikasaun ba grupu EHD hodi empoderamentu ne'ebé realiza iha: a. Baucau	0	6	0	0	6
b. Halibur Malu	8	2	0	0	10
c. Ermera Anan	7	8	0	0	15
Referál husi parseiru	45	34	37	31	147
Estudante muda hela fatin	5	3	14	17	39
Advocacia & bola basket ho Kadiera Roda :	72	47	0	0	119
a. Ermera					
a. Lautem	80	57	0	0	137

Atividade CBR, ne'ebé fó apoiu ba labarik estudante sira iha munisípiu Centro Nacional de Reabilitação, fasilita labarik estudante sira ho kondisaun defisiénsia iha munisípiu 12 inklui RAEOA, hahú husi eskola Primária to'o eskola Sekundária, tantu estudante husi eskola Privadu no eskola Públiku sira hodi Fasilita sira nia nesisidade eskola hodi distribui materiál eskola no selu sira nia propinas kada fulan bazeia ba prosedimentu kada eskola.

Centro Nacional de Reabilitação, fasilita labarik estudante sira ho kondisaun defisiénsia iha munisípiu 12 inklui RAEOA:

No	Munsipiu	MA	FA	ML	FL	TOTAL
1	Aileu	0	0	5	0	5
2	Ainaro	0	0	10	12	22
3	Atauro	0	0	15	5	20
4	Baucau	0	0	11	8	20
5	Bobonaro	0	0	20	17	37
6	Covalima	0	0	6	3	9
7	Dili	0	0	24	12	36
8	Ermera	0	0	8	7	15
9	Lautém	0	0	19	9	28
10	Liquiça	0	0	4	0	4
11	Manatuto	0	0	4	2	6
12	Manufahi	0	0	7	8	15
13	Oecuse	0	0	21	15	36
14	Viqueque	0	0	6	2	8
	Total			160	100	261

4.3 Institutu Nasionál Seguransa Sosiál (INSS)

Konsidera ba Dekretu-Lei N.º 5 /2024 Loron - 18 - fulan-Janeiru Ezekusaun Orsamentu Jerál Estadu tinan 2024 previstu iha Artigu 56.º Regra ezekeusaun Orsamentu Seguransa Sosiál. Nune'e iha tinan 2024, INSS-FRSS simu transferénsia osan ho total aprovadu USD 92,822.948 no to'o final tinan 2024, no konsege ezekeuta USD 79,791,663.83 ka 85,96%.

Ezekusaun ne'e, fahe ba kategoria 3 :

- 1). Rejime naun kontributivu konsege ezekeuta USD74,976.685 ba total benefisiáru pensaun sosiál (ferik katuas no ema ho defisiénsia) hamutuk USD 105,085, - no seidak selu ema benefisiáru 48,128 pesoas ho frekuénsia pagamentu fahe ba dala haat iha tinan 2024 ne'e.
- 2). Rejime Jerál Kontributivu no Rejime Tranzitóriu Seguransa Sosiál ba funsionáriu, total ema benefisiáru rejime jerál hamutuk ema rihun 15,23 pesoas no rejime tranzitóriu hamutuk ema benefisiáru rihun 14, 16 pesoas ho gastus orsamentu total USD 11,046,493 ka 64,11% husi USD 7,082,083.43,-
- 3). Administrasaun ho total orsamentu USD 6,799.770 konsege ezekeuta USD 2,498.946.57 ba sálariu no vensimentu, bens servisu, kapitál minór no kapitál dezvoltamentu.

Fundu Reserva Seguransa Sosiál iha tinan 2024 konsege halo depozitu prazu iha banku komérsiu sira hanesan Banku BNCTL, BNU, Madiri, BRI no ANZ iha nasional ho total kapitál investidu entre Dezembru 2023 to'o Dezembru 2024 hamutuk USD 219, 300,438.36 ho rendimentu/juros hamutuk USD 5,915.888.60,-

- FRSS agora hala'o hela prosesu final negosiasaun atu investe osan seguransa sosiál iha Caixa Geral de Deposito (CDG) Portugal iha inisiu tinan 2025, liu husi jestór Caixa Gestão de Ativos, SGOIC, S.A.
- FRSS mós continua halo negosiasaun ho Growe Consulting iha Malázia atu investe osan seguransa sosiál inklui Mandiri Singapura, Política Investimentu ne'e halo bazeia ba rezultadu desizaun enkontru Konsellu Administrasaun INSS&FRSS, no homologa husi Ministra tutela.
- Iha tinan 2025 mós INSS sei sai membru ISSA (Internasionál Sosiál Security Association),



Konsellu Administrasaun INSS-FRSS mós konsege foti desizaun polítika kona-ba esbosu rejime kareira INSS, ezbosu dekretu lei ba moras, ezonera no nomeia diretora ezeutiva foun no aprova planu ezeekusaun aprovizion-amentu.

INSS mós konsege halo lansamentu ba nia portál seguransa sosiál no prodús kartaun Númeru Identifikasaun Seguransa Sosiál (NISS) ba benefisiáru sira iha tinan 2024, no sei kontinua prodús kartaun ne'e ba Trabalhador sira ne'ebé kontribui ona ba Sistema Seguransa Sosiál.

Nota: Informasaun ne'ebé INSS prodús ne'e sei provizóriu, no iha possibilidade ba mudansas sei klaru liu bele haree iha relatóriu final INSS nian ho detellu ne'ebé sei finaliza iha 15 Janeiro, no sei kopia submete ba Ministeriu tutela MSSI no Ministeriu Finansas.

KAPÍTULU V DEZAFIU NO KONKLUSAUN

5.1 Dezafiu

Períodu ezekusaun programa, sub- programa na atividade tuir planu asaun anuál tinan fiskál 2024, MSSSI hatudu rezultadu pozitivu husi programa prioritáriu ligadu ho protesaun sosiál ba pilár sira hanesan, Asistensia Sosiál, Servisu Sosiál, Reabilitasaun Sosiál no seguransa sosiál.

Iha ezekusaun orsamentu (OJE) ba MSSSI tinan fiskál 2024, dezafius sira ne'ebé MSSSI hasoru mak:

1. Limitasaun transporte hodi defikulta ba implementasaun programa no atividade MSSSI.
2. Instrumentu Legais
 - a. Finalizasaun Diploma Ministeriál iha expansaun kargus xefias no rekrutamentu funsionáriu ajentes no kontratadus sira ba Postu Administrativus;
 - b. Mudansa ba presidente de juri iha prosesu aprovizionamentu.
3. Rekursu umanu iha Ministériu limita no sistema rotasaun ba funsionáriu afeta tebes ba kapasitasaun ka formaun
4. Aportunidade ba kapasitasaun sei limita
5. Kursu lian Engles presiza aumenta
6. Fasilidade infrastrutura atu akumula eventu ASEAN
7. Konektividade no reziliénsia seidak di'ak

5.2 Konklusaun

Prosesu ezekusaun orsamentu emfaze ba orientasaun legál (dekretu-lei nú. 5/2024), 18 de Janeiru ho nia kategoria sira hanesan: (1) sálario e vencimento, (2) Bens e serviços, (3) Transferénsia público, (4) Capital Minor, (5) Capital Desenvolvimento.

Ezekusaun atividade ho nia orsamentu ne'ebé atinjidu fin do Ano 2024 por volta \$ 18,447,054.74; (87,69 %) husi tetu orsamentu \$21,037,284.72; iha tinan fiskál 2024.

Esforsu Exelénsia Ministra no Vise-Ministra ho orientasaun política ne'ebé iha, fó biban ba promove lejislasaun ho nia aprovasaun no promulgasaun husi Exelénsia Presidente RDTL, ne'ebé fó possibilidade ona ba iha diresaun operasionál sira presta sira nia servisu ho qualidade no profesionál.

Referéncia

1. Konstituisaun RDTL
2. Organika MSSI, 2023
3. Dekretu Lei
4. Diploma Ministeriál
5. Regulamentu Interna MSSI
6. Relatóriu Anuál MSSI, Tinan Fiskál 2023
7. Relatóriu Trimestrál (Q1, 2, 3 no 4), MSSI, Tinan Fiskál 2024
8. Diresaun Geral Servisu Corperativus, ho diresaun tuteladu, MSSI, Tinan Fiskál 2024
9. Diresaun Geral Protesaun Sosiál, ho diresaun tuteladu, MSSI, Tinan Fiskál 2024
10. Gabinete Inspesaun/Auditoria, MSSI, Tinan Fiskál 2024
11. Instituisaun Nasionál Seguransa Sosiál-INSS, Tinan Fiskál 2024
12. Centro Nacional Reabilitação-CNR, Tinan Fiskál 2024
13. Diskusaun Assessoria, MSSI, 2024-2025
14. Atividade MSSI, 2023-2024

