



**ESTRATÉJIA NASIONÁL BA  
EMPREGU 2017 – 2030**



REPÚBLICA DEMOCRÁTICA DE TIMOR-LESTE  
VI GOVERNO CONSTITUCIONAL

# **ESTRATÉJIA NASIONÁL BA EMPREGU 2017 – 2030**

**EMPREGU PRODUTIVU SEI SAI NU'UDAR MEIU SENTRÁL  
HODI HARIÍ NASAUN NO JERASAUN RIKEZA**

Junho 2017



# INDISE

I.	Introdusaun: Dimensaun Empregu Husi Vizaun Dezenvolvimentu	II-5
II.	Análize Ne'ebé Informa Estratéjia Nasionál ba Empregu	II-7
	1. Timor-Leste nia Potensiál no Importánsia husi Empregu	II-7
	2. Dezafiu sira husi Empregu: Susesu, Oportunidade no Limitasaun	II-8
III.	Estratéjia Nasionál ba Empregu 2017 – 2030: Aborda Dezafiu ba Empregu	II-15
	A. Pilar 1: Hasa'e Prokura ba Merkadu Traballu	II-16
	B. Pilar 2: Hametin Oferta ba Merkadu Traballu	II-21
	C. Pilar 3: Kontinua hodi harii Instituisaun sira Ne'ebé Relasiona ho Merkadu Traballu	II-26
IV.	Implementasaun no Monitorizasaun	II-33
V.	Estrutura Koordenasaun	II-39
ANEKSU		
	ANEKSU A: Rezumu kona-ba projesaun Meta ba Tinan Lima husi Estratéjia Nasionál ba Empregu (ENE)	II-42
	ANEKSU B: Metodolojia ba Implementasaun	II-43
	ANEKSU C: Estrutura ba Sekretariadu Estratéjia Nasionál ba Empregu (ENE)	II-47

## AKRÓNIMU SIRA

ADN	Ajénsia Dezenvolvimentu Nasionál
ALMP	Política Ativa sira ba Merkadu Traballu
ASEAN	Asosiasaun husi Nasaun sira Sudeste Aziátiku nian
CCI-TL	Kámara Komérsiu no Indústría Timor-Leste
CEDAW	Konvensaun kona-ba Halakon Diskriminasaun hotu-hotu hasoru Feto
CPLP	Comunidade de Países de Língua Portuguesa
DNAPFOP	Diresaun Nasionál ba Política Formasaun Profisionál
DNPE	Diresaun Nasionál ba Política Empregu
ENE	Estratéjia Nasionál ba Empregu
GIZ	Agencia Alemanha ba Koperasaun Internasionál
GRFE	Matadalan ba Reforma Ekonómika no Kreximentu
GTL	Governu Timor-Leste
IADE	Instituto de Apoio ao Desenvolvimento Empresarial
INDMO	Instituto Nacional de Desenvolvimento de Mão-de-Obra
KNA	Komisaun Nasionál Aprovizionamentu
LMIS	Sistema Informasaun kona-ba Merkadu Traballu
LRBM	Métodu lokál sira ne'ebé bazeia ba rekursu
ME	Ministériu Edukasaun
MECAE	Ministru Estadu, Koordinadór ba Asuntu Ekonómiku
MF	Ministériu Finansas
MKIA	Ministériu Komérsiu, Indústría no Ambiente
MSME	Empreza Mikro, Ki'ik no Média
MSS	Ministériu Solidariedade Sosiál
PAA	Planu Asaun Anuál
PED	Planu Estratéjiku ba Dezenvolvimentu
PEFTP	Planu Ensinu no Formasaun Téknika Profisionál
PFT	Peskiza Forsa Traballu
PIB	Produutu Internu Brutu
SEM	Sekretaria Estadu ba Apoiu no Promosaun Sósio-Ekonómika Feto
SEOP	Sentru Empregu no Orientasaun Profisionál
SEPFOPE	Sekretária Estadu ba Política Formasaun Profisionál no Empregu
UPMA	Unidade ba Planeamentu, Monitorizasaun no Avaliasaun

# I. INTRODUSAUN: DIMENSAUN EMPREGU HUSI VIZAUN DEZENVOLVIMENTU

Planu Estratájiku ba Dezenvolvimentu 2011 – 2030 (PED) hato’o vizaun husi povu Timor-Leste<sup>1</sup> hodi haree nasaun ida ne’ebé próspera no dame. To’o 2030 Timor-Leste tenke sai nu’udar nasaun ho rendimentu médiu-altu, ne’ebé halakon ona kiak rabat-rai ho *“ekonomia moderna no diversifikada bazeia ba agrikultura, turizmu no indústría petróleu, ho setór privadu ne’ebé emerjente no oportunidade ba ita-nia povu tomak [...] Povu sira bele lee no hakerek, iha koñesimentu no kualifikadu. Sira sei saudavel no moris naruk no produtivu. Sira sei partisipa ativamente iha dezenvolvimentu ekonómiku, sosiál no polítiku, no sei promove igualdade sosiál no unidade nasional”*<sup>2</sup>.

PED espesifikamente rekoñese importánsia husi empregu formál hodi alkansa kreximentu ekonómiku ne’ebé inkluzivu no hodi harii nasaun: *“Kreximentu ekonómiku sei akontese nu’udar rezultadu husi povu Timor-Leste nia kapasidade di’ak liu hodi halo atividade produtiva, la’ós nu’udar rezultadu husi rekursu naturál ne’ebé eziste daudaun. Iha kontestu ne’e, empregu produtivu sei sai nu’udar meu sentrá hodi harii nasaun no jersaun rikeza.”* Empregu produtivu sai baze hodi hadi’ak uma-kain sira-nia maneira buka moris no nasaun tomak nia prosperidade, iha ne’ebé mane no feto sira-nia partisipasaun iguál nu’udar dalan úniku hodi alkansa kreximentu ekonómiku no dezenvolvimentu sosiál ne’ebé inkluzivu.

Hodi dezenvolve Timor-Leste nu’udar nasaun prospera ho rendimentu médiu-altu ho ekonomia ne’ebé diversifikada no moderna signifika tenke halo transformasaun fundamentál no utiliza abordajen konsistente ba pilar tolu husi PED: (i) kapitál sosiál, (ii) dezenvolvimentu infraestrutúra no (iii) dezenvolvimentu ekonómiku. Importante tebes atu alkansa koerénsia entre área polítika oioin hodi masimiza impaktu ba empregu husi Timor-Leste nia esforsu sira hodi hetan dezenvolvimentu no kreximentu. Maibé, empregu diferente iha valór diferente no hodi alkansa dezenvolvimentu inkluzivu, empregu tenke produtivu, seguru no tane aas dignidade. Aleinde ida-ne’e, serbisu ne’ebé desente depende ba elementu nesésáriu tuir mai: kondisaun serbisu no oras serbisu ne’ebé di’ak, ambiente ida-ne’ebé seguru no saudavel, protesau hasoru esplorasau no diskriminasaun, saláriu ne’ebé justu no rendimentu adekua, no mós protesau sosiál bázika no diálogu sosiál.

1 Povu Timor-Leste refere ba mane, feto, foin-sa’e, populasaun vulneravel no grupu ho defisiénsia.

2 Planu Estratájiku ba Dezenvolvimentu Timor-Leste 2011-2030 (PED)

Timor-Leste preziza fó atensaun ba dezafiu balu hodi fó oportunidade empregu ne'ebé nesesáriu hodi hetan kreximentu inkluzivu. Ho nune'e, Estratéjia Nasionál ba Empregu (ENE) 2017 – 2030 foka ba nesesidade hodi kria serbisu foun atu hamenus dezempregu no fó oportunidade empregu ba foin-sa'e ho número boot tebes ne'ebé sei tama ba merkadu traballu iha tinan hirak oinmai; hasa'e serbisu formál no fó atensaun ba produtividade atuál. Tenke hasa'e produtividade husi ema ki'ak barabarak ne'ebé serbisu daudaun ho maneira signifkativa hodi permite sira hasa'e sira-nia rendimentu no sai husi kiak, bele liuhosi hasa'e produtividade iha sira-nia serbisu atuál ka sira bele halo mudansa ba serbisu ne'ebé produtivu liu.

ENE la'ós planu nasional ba dezvoltimentu, polítika industriál, polítika setoriál ka planu asaun. ENE dezvoltolve ona hodi realiza objetivu lubuk ida ne'ebé deskreve iha leten no hodi orienta planu asaun sira. Estratéjia ne'e estabese diresaun luan ba asaun sira, ne'ebé diferente ho planu asaun ne'ebé orienta atór sira ho tarefa, oráriu no rezultadu espesífiku.

## II. ANÁLIZE NE'EBÉ INFORMA ESTRATÉJIA NASIONAL BA EMPREGU

### 1. TIMOR-LESTE NIA POTENSIAL NO IMPORTANSIA HUSI EMPREGU

Timor-Leste iha rekursu umanu no rekursu natural barak tebes. Timor-Leste iha foin-sa'e barak ne'ebé iha vontade hodi utiliza oportunidade sira ne'ebé hetan nu'udar rezultadu husi independénsia. Husi 2010 to'o 2013, Timor-Leste kria serbisu foun hamutuk 50.643, maibé só serbisu hamutuk 8.323 iha setór formál, enkuantu serbisu hamutuk 42.320 iha setór informál<sup>3</sup>. Timor-Leste nia ekonomia agora daudaun la kria serbisu ne'ebé natoon iha setór formál hodi simu número ema ne'ebé buka serbisu. Populasaun ho idade ativa iha Timor-Leste sei aumenta husi 696.300 iha 2013 to'o 913.800 iha 2023<sup>4</sup>.

Timor-Leste enfrenta dezafiu ida hodi kria serbisu ho número significativu hodi bele akomoda a) ema barak ne'ebé seidauk tama ba forsa-traballu (formaliza empregu) no b) ema adisional na'in-200.000 ne'ebé sei tama iha populasaun ba idade ativa iha tinan 10 oinmai (kria serbisu foun).

Kriasaun serbisu barak liu iha setór formál sei la akontese automatikamente. Governu Timor-Leste tenke estabelese política, lejizlasaun, programa no atividade ne'ebé bele masimiza impaktu ba empregu husi kreximentu ekonómiku no sei foka ba mane no feto hotu. Hodi masimiza empregu, Governu, sociedade sivil, organizaun sindikal no setór privadu tenke serbisu hamutuk.

Iha empreza mikro no ki'ik barak ne'ebé serbisu iha setór informál no susar ba sira atu legaliza. Lei ezistente kona-ba empreza komersial hatuur obrigasaun barak atu bele formaliza kompañia ida. Kestaun refere hetan ona konsiderasaun iha revizasaun ba Lei kona-ba Sociedades Comerciais. Lei foun kona-ba *Sociedades Comerciais*, ne'ebé tuir planu sei hetan aprovasaun husi Parlamentu Nasionál iha trimestre dahuluk tinan 2017, iha objetivu hodi fasilita kriasaun empreza komersial ba prezáriu mikro no ki'ik. Alterasaun-xave balu ba lei ida-ne'e inklui:

3 *Peskiza Forsa Traballu Timor-Leste 2010 no 2013. Tendénsia prinsipal bazeia ba dados ne'ebé armonizadu. Relatório ILO ne'ebé seidauk publika.*

4 *Projesaun sira bazeia Peskiza Forsa Traballu Timor-Leste 2010 no 2013.*



- Ba kompañia hotu-hotu: (i) Likidasaun imediata ba empreza, bainhira iha auzensia responsabilidade, ne'e permitidu; no (ii) Partisipasaun iha Assembleia Jerál permitidu liuhosi meu komunikaun dook.
- Ba sociedade ho kuotas: (i) Laiha ezijénsia kona-ba kapital sosiál mínimu no valór ba asaun sira hamenus ona ba 1 USD ka múltiplu husi valór ne'e; (ii) Só permite administradór ida de'it; (iii) Só presiza Konsellu Fiskál bainhira sociedade (empreza) hetan valór ida ba sira-nia volume-negósiu no bele nomeia auditór esternu; no (iv) lei foun ne'e introdús sistema ida hodi halibur kuota sira.

## 2. DEZAFIU SIRA HUSI EMPREGU: SUSESU, OPORTUNIDADE NO LIMITASAUN

Peskiza Forsa Traballu 2013 (PFT) indika katak populasaun ho idade ativa, entre tinan 15 no 64, hamutuk ema na'in-696.200, ka maizumenus 60% husi Timor-Leste nia populasaun tomak. Entre ema sira, menus husi 31% partisipa iha forsa-traballu<sup>5</sup>. Husi sira ne'ebé partisipa iha forsa-traballu, menus husi 25% hetan empregu formál no sira seluk hetan serbisu

Kaixa 1: Númeru iha IM 2013	
Populasaun ho idade ativa ...	60%
Forsa-traballu .....	31%
Empregu informal .....	72%
Dezempregadu .....	11%
Foin-sa'e Dezempregadu .....	21,9%

informál ka serbisu ba an rasik. Importante atu mensiona katak husi ema na'in-79.000 ne'ebé simu saláriu, ema na'in-34.300 (kuaze 50%) konsidera nu'udar traballadór informál, tanba sira la hetan lisensa moras ho remunerasaun ka lisensa anual, hanesan lei haruka. Ida-ne'e hatudu momoos katak lei traballu nia kobertura no aplikasaun sei limitadu no fraku. Ema Timoroan besik na'in-151.000 mós halo agrikultura subsisténsia nian, no la konsidera nu'udar parte husi forsa-traballu<sup>6</sup>. Indikadór sira ne'ebé inklui iha *Kaixa 1* hatudu dezigualdade boot bainhira uza dadus dezagregadus bazeia ba seksu, rural-urbanu, foin-sa'e no ema ho defisiénsia. Favór refere ba Peskiza Forsa Traballu 2013<sup>7</sup> ba indikadór sira ne'ebé dezagregadu.

Tuir estimativa, entre 2013 no 2018 populasaun ho idade ativa sei sa'e 18%, husi 630.000 to'o 742.000, no to'o 2030 populasaun ne'ebé serbisu sei to'o 914.000. Haree *Figura 1*. Aleinde ida-ne'e, to'o 2023 maizumenus 37% husi populasaun ho idade ativa sei kompostu husi mane no feto ne'ebé seidak to'o tinan 25, enkuantu 60% seidak to'o 35.<sup>8</sup>

5 Bazeia ba definisaun rigoroza liu ba forsa traballu ne'ebé esklui agrikultór subsisténsia sira.

6 Tuir padraun internasionál foun ne'ebé adota iha 2013, ne'ebé esklui agrikultór subsisténsia nian.

7 [http://www.ilo.org/wcmsp5/groups/public/---asia/---ro-bangkok/---ilo-jakarta/documents/publication/wcms\\_417168.pdf](http://www.ilo.org/wcmsp5/groups/public/---asia/---ro-bangkok/---ilo-jakarta/documents/publication/wcms_417168.pdf)

8 Projesaun sira bazeia ba Inkéritu kona-ba Maundobra ne'ebé hala'o iha 2010 no 2013.

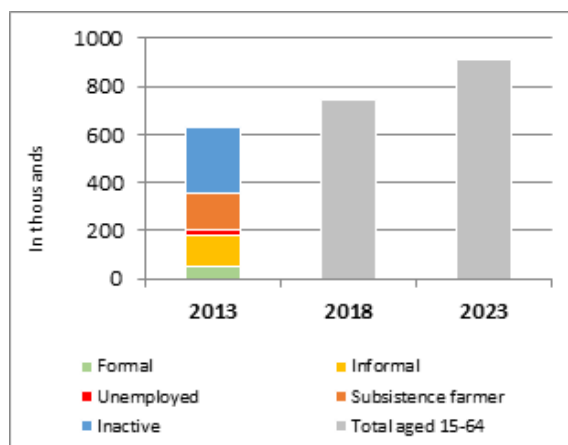


Figura 1: Populasaun ho idade ativa iha 2013 no projesaun sira kona-ba populasaun ho idade ativa iha 2018 no 2023. IM 2013.

Hodi transforma ekonomia nu'udar prosesu ba tempu naruk, no evidénsia hatudu katak iha dezafiu barak iha prosesu ne'e. Iha Timor-Leste, nivel edukasaun ne'ebé ladún aas sei kria dezafiu hodi hadi'ak traballadór sira-nia kompeténsia tékniku no profesionál, ne'ebé sai nu'udar limitasaun prinsipál hodi dezenvolve rekursu umanu no hodi transforma ekonomia no fasilita kreximentu inkluzivu.

Merkadu traballu iha Timor-Leste hetan dezvoltimentu ne'ebé dinámiku no diversifikadu foin daudaun ne'e. Iha evidénsia kona-ba tranzisaun ida husi agrikultura subsisténsia ba agrikultura ne'ebé orientadu liu ba merkadu, no mós globalmente iha tranzisaun husi agrikultura ba atividade ekonómika ne'ebé naun-agríkola: número ema ne'ebé envolvidu iha agrikultura subsisténsia tun husi ema na'in-206.300 to'o ema na'in-178.900 entre 2010 no 2013, enkuantu número agrikultór ne'ebé prodús produktu prinsipalmente ba merkadu sa'e husi ema na'in-36.500 to'o ema na'in-48.600.<sup>9</sup> Nu'udar rezultadu, total número traballadór iha agrikultura<sup>10</sup> tun ho 6%, enkuantu empregu iha setór naun-agríkola sa'e ho 37%, husi ema na'in-102.600 to'o ema na'in-141.200. Empregu iha komérsiu sa'e ho 60% no konstitui 43% husi kreximentu total iha empregu naun-agríkola. Setór seluk ne'ebé hetan kreximentu mak transporte no komunikasaun (55%) no servisu seluk (maioria públiku) (43%).

Maibé, ekonomia formál ne'ebé ki'ik la bele kria serbisu suficiente hodi korresponde ho kreximentu rápidu iha forsa-traballu. Maski total traballadór sa'e ho ema na'in-51.600

9 Figura hotu-hotu bazeia ba dadus husi Peskiza Forsa Traballu 2010 no 2013, no dadus husi 2010 kalkula filafali hodi konforme ho definisaun sira ne'ebé uza iha Peskiza Forsa Traballu 2013. *Peskiza Forsa Traballu Timor-Leste ne'ebé hala'o iha 2010 no 2013. Tendénsia prinsipál bazeia ba dadus ne'ebé armonizadus.* Relatóriu ILO ne'ebé seidauk publika.

10 Inklui ema sira ne'ebé envolvidu iha agrikultura subsisténsia.

entre 2010 no 2013, empregu formál tun husi 32% to'o 28% husi total empregu.<sup>11</sup> Serbisu informál prinsipalmente akontese tanba iha agrikultór barak liu no traballadór sira seluk ne'ebé serbisu ba an rasik.

Nu'udar parte husi ENE iha 2011, halo análize ba fatór sira ne'ebé limita kreximentu empregu, ne'ebé ohin loron sei válidu no relevante. Limitasaun hirak-ne'e bele kategoriza nu'udar perspectiva prokura no oferta husi empregu. Limitasaun sira ba prokura inklui:

- Setór petróleu mak estimula kreximentu ekonómiku, ne'ebé la jere empregu signifkativu.
- Despeza governu mak impulsiona ekonomia naun-petróleu, ne'ebé kontribui ba estrutura ho kustu aas iha ekonomia. Iha termu réal, agrikultura no setór indústria transformadora hetan kreximentu limitadu (refere ba *Figura 2*).

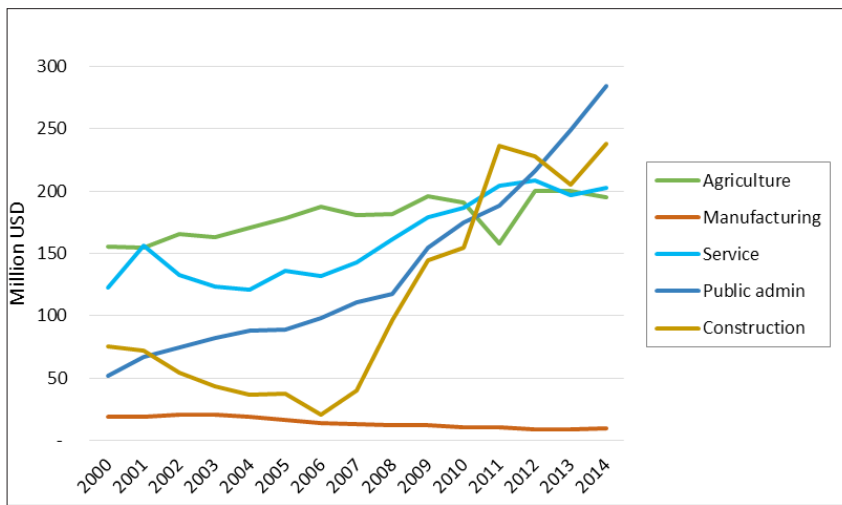


Figura 2: Valor-agregado pela indústria na economia não-petrolífera

- Kreximentu iha setór produtivu enfrenta limitasaun tanba laiha seguransa jurídika relaciona ho direitu ba rai. Tanba ne'e, merkadu ba rai limitadu tebes.
- Produtividade traballu la aas, nu'udar rezultadu husi nivel edukasaun ne'ebé jeralmente la aas no esperiênsia serbisu ne'ebé limitadu.
- Kompetitividade laboral ki'ik (saláriu aas no produtividade ki'ik relaciona ho nasaun konkorente seluk ba investimento). Tuir estimativa, kustu husi traballu iha agrikultura mak USD 5/loron, aas liu dala rua duké iha Timor Osidental.

11 Esklui sira ne'ebé halo agrikultura subsistênsia.

- Ladún iha produtividade iha nivel empreza tanba falta koordenasaun entre empreza sira no falta empreza hodi sai fornecedor no fó servisu sira hodi apoia empreza.
- Implementasaun kontratu la rigorozu no inserteza relasiona ho rejime laboral ne'ebé ladún dezentolvidu.
- Atividade ekonómika konsentradu iha kapitál no iha merkadu doméstiku ne'ebé ki'ik.

Kona-baparte oferta, análise identifika limitasaun boot ne'ebé inklui falta kompeténsia oioin no diskrepánsia entre kompeténsia sira ne'ebé iha ona no nesidade sira, no mós qualidade la di'ak no asesu ladún fasil ba edukasaun jerál. Análize identifika mós problema sira seluk ne'ebé inklui koordenasaun fraku entre instituisaun edukasaun, formasaun profesionál no representante sira husi comunidade emperezariál. Intermediasaun iha merkadu traballu seidak dezentolvidu didi'ak, no nu'udar konsekuénsia empregador sira normalmente depende ba rede informál sira hodi halo rekrutamentu no ema sira ne'ebé buka serbisu enfrenta difikuldade hodi hetan asesu ba informasaun kona-ba vaga.

### FETO NO FOIN-SA'E SIRA

Tenke fó atensaun partikulár ba difikuldade sira ne'ebé feto no foin-sa'e sira enfrenta hodi hetan asesu ba empregu produtivu no traballu desente.

Tuir PFT 2013 kuaze 22% husi feto sira entre tinan 15 no 64 iha serbisu, kompara ho 39,7% husi mane sira. Haree *Figura 3*. Iha disparidade jéneru boot liu iha setór empregu formál, tanba 56% husi mane sira iha empregu formál, kompara ho 27% de'it husi feto

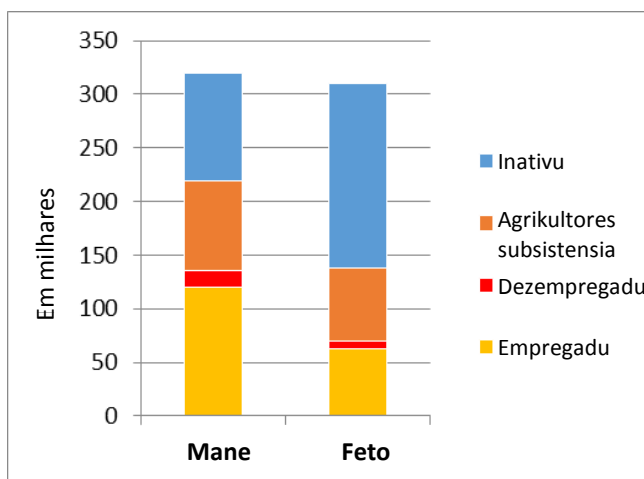


Figura 3: Kondisaun mane no feto entre tinan 15 no 64 iha maundobra. Inkéritu kona-ba maundobra 2013.

sira. Haree *Kaixa 2*. Feto sira-nia partisipasaun ki'ik tebes bainhira kompara ho nasaun sira seluk iha ASEAN. Tuir PFT 2013, razaun prinsipál tanbasá feto sira laiha serbisu hanesan tuir mai: devér família (50%, enkuantu só 32% husi mane sira laiha serbisu tanba razaun ne'e), tuir mai mak razaun ba eskola ka tuir formasaun (24%) no tanba reformada ka ferik demais atu serbisu (14%).

Feto sira mós iha tendénsia atu hetan serbisu ne'ebé ladún kualifikadu, ho montante boot liu ne'ebé iha empregu informál, agrikultura no serbisu ba an rasik. PFT 2013 mós hatudu katak ein-média feto sira manán osan ki'ik liu duké mane sira iha kuaze okupasaun hotu-hotu.

Iha foin-sa'e uitoan de'it ne'ebé serbisu, nomeadamentu 17% husi mane foin-sa'e no 11% husi feto foin-sa'e. Foin-sa'e sira ne'ebé la serbisu iha 2013 boot liu dala rua duké ema hotu-hotu ne'ebé la serbisu. Maizumenus 25% husi foin-sa'e Timoroan tomak la tuir eskola no la serbisu.

Kaixa 2: Dezigualdade Jéneru		
	Mane	Feto
Partisipasaun iha forsa traballu	40%	21%
Empregu salariadu	49%	28%
Empregu vulneravel	47% (62% rural)	69% (83% rural)
Kobertura seguransa sosial	35%	24%
Rendimentu médiu mensal	\$553	\$461

Entre foin-sa'e sira ne'ebé iha empregu, kuaze 70% serbisu iha agrikultura, enkuantu menus husi 20% hetan empregu ho saláriu. Iha adisional 15% husi foin-sa'e sira ne'ebé envolvidu iha agrikultura subsisténsia. Globalmente, foin-sa'e sira hetan difikuldade boot hodi hetan serbisu no entre sira ne'ebé serbisu, maioria iha empregu informál, barak liu envolvidu iha agrikultura ho produtividade la aas.

Maski foin daudaun setór edukasaun hetan melloramentu significativu, foin-sa'e sira sei iha nivel edukasionál la aas, liuliu iha área rural. 58% husi foin-sa'e sira seidauk remata ensinu sekundáriu, tuir PFT 2013.

Iha nesesidade liután hodi foka liu ba foin-sa'e sira tanba populasaun foin-sa'e sei sa'e maka'as iha tinan hirak oinmai: tuir estimativa, populasaun foin-sa'e sei sai husi ema na'in-200.000 iha 2013 to'o ema na'in-258.000 iha 2018 no ema na'in-342.000 iha 2023; aumentu 70% iha tinan 10 de'it. Haree *Figura 4*. Persentajen foin-sa'e husi populasaun ho idade serbisu bele sa'e husi 32% iha 2013 to'o 35% no 37% iha 2018 no 2023, respetivamente.

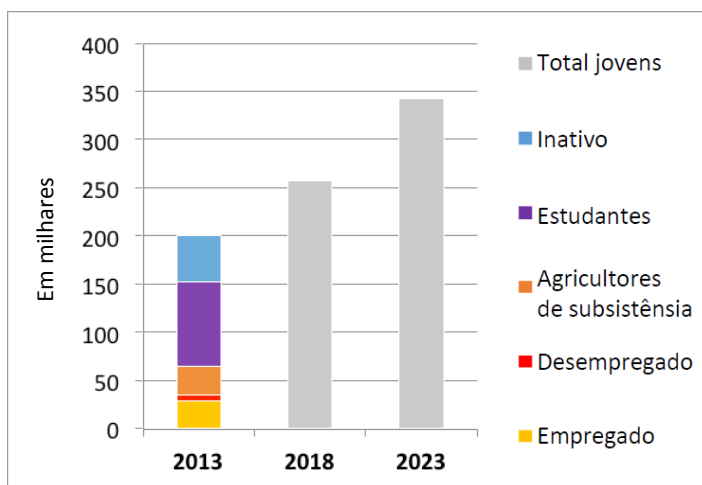


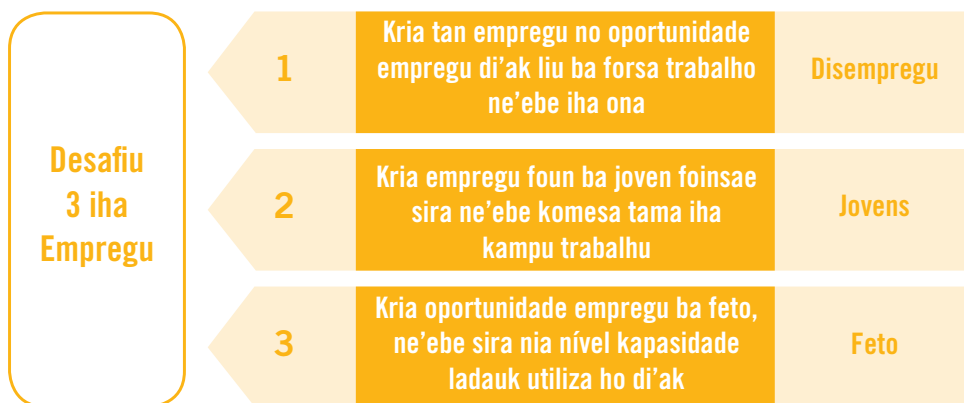
Figura 4: Foin-sa'e sira (15-24) iha 2013 tuir kondisaun iha maundobra no projesaun kona-ba foin-sa'e sira-nia populasaun iha 2018 iha 2023. Peskiza Forsa Traballu 2013.

Iha razaun oioin hodi esplika difikuldade ne'ebé foin-sa'e sira enfrenta hodi hetan empregu, liuliu empregu formál no empregu ho saláriu, hanesan laiha esperiêcia serbisu ka rejistu empregu, no falta informasaun kona-ba merkadu traballu (kontaktu sira no esperiêcia buka serbisu). Peskiza ba Empreza foin daudaun hatudu katak empregadór sira dala barak lakohi rekruta foin-sa'e tanba hano in katak foin-sa'e sira laiha preparasaun adekuada hodi serbisu tanba laiha kompetêcia téknika (*hard skills*) no kompetêcia pesoál (*soft skills*). Problema ida-ne'e mós bele inklui espetativa la realista kona-ba serbisu: tanba iha preferêcia atu hetan serbisu iha setór públiku, bele halo ema ladún interesadu hodi simu serbisu iha setór privadu ho prestíjiu menus liu; maibé setór públiku, nu'udar setór ne'ebé define saláriu sira ba merkadu traballu tomak, fó saláriu aas liu no iha kondisaun serbisu ne'ebé dí'ak liu, no iha kazu barak setór privadu la konsege oferese saláriu no kondisaun hanesan.



### III. ESTRATÉJIA NASIONÁL BA EMPREGU 2017 – 2030: ABORDA DEZAFIU BA EMPREGU

Ekonomia enfrenta dezafiu tolu hodi kria oportunidade empregu:



Timor Leste nian visaun ba Strategia Nasional Emprego 2017-2030 atu kria oportunidade emprego produktivo no oportunidade ba populasaun Timor oan hotu, hamenus disemprego, nomos tranzisaun ba oportunidade emprego formal, ne'ebe sai hanesan sentru ba dezezolvimento nasional no kria moris ne'ebe ho dignu.

ENE Timor-Leste 2017 – 2030 hetan inspirasaun husi no aliña ho PED 2011 – 2030 no iha objetivu hodi hametin no fasilita operasionlizasaun ba dimensaun empregu husi PED, fó enkuadramentu ida hodi hetan foku ba empregu ne'ebé forte no koezivu liu.

Ho nune'e, objetivu sira husi ENE hanesan tuir mai:

- Atu fó estratéjia ida ba GTL no sosiedade sivil hodi hetan foku ba empregu ne'ebé forte no koezivu liu.
- Hodi operasionaliza dimensaun empregu husi PED hodi garante katak empregu sei integradu iha polítika makroekonómiku no polítika sektoriál, no mós estratéjia sira kona-ba merkadu traballu.

ENE 2017 – 2030 ho base iha ENE anteriór, ne'ebé aprovalu husi Konsellu Ministrus iha 2011 maibé nunca hetan implementasaun tomak, no tanba ne'e, mantein nafatin



estrutura ho pilar tolu:

- Pilar 1: Hasa'e demanda ba merkadu traballu.
- Pilar 2: Hadi'ak oferta ba merkadu traballu.
- Pilar 3: Hametin instituisaun sira ba merkadu traballu.

## A. PILAR 1: HASA'E PROKURA BA MERKADU TRABALLU

ENE identifika estratéjia haat ne'ebé iha objetivu atu hasa'e prokura ba merkadu traballu:

1. Promove empregu ne'ebé kria husi setór privadu.
2. Hasa'e asesu ba programa migrasaun traballadór.
3. Masimiza impaktu ba empregu husi despeza Governu.
4. Dezenvolve potenciál lokál.

### 1. EMPREGU NE'EBÉ KRIA HUSI SETÓR PRIVADU

Empregu sustentavel sei la atinje, bainhira depende ba Governu nia neseseidade sira, maibé, setór privadu tenke impulsiona prokura ba empregu. *The Guide to Economic Reform and Growth (GRFE)* (Matadalan ba Reforma Ekonómika no Kreximentu) nu'udar GTL nia estratéjia hodi diversifika ekonomia no hasa'e prokura ba merkadu traballu husi setór privadu. GRFE aliña ho Estratéjia Nasionál no Planu Asaun ba Jéneru no Setór Privadu 2014-2017, ne'ebé iha objetivu atu fó kontribuisaun hodi kria dezenvolvimentu ekonómiku ne'ebé inkluzivu no foka ba ema ki'ak, no mós empregu ho kualidade ba feto no mane sira estimula kreximentu husi empreza ho tamañu oioin liuhosi polítika no programa sira setór privadu nian ne'ebé inklui perspetiva jéneru<sup>12</sup>.

GRFE kontein polítika, lei no atividade oioin ne'ebé sei tulun hodi kria empregu barak liu iha setór privadu (haree *Kaixa* 3). Polítika no área intervensaun ne'ebé importante tebes ba empregu inklui:

- a) Fatór sira ne'ebé impede ambiente negósiu iha Timor-Leste sai preokupasaun boot hodi kria empregu produtivu. Tanba identifika ona nu'udar limitasaun boot ba dezenvolvimentu setór privadu iha Timor-Leste katak laiha lei kona-

12 <http://extwprlegs1.fao.org/docs/pdf/tim150789.pdf>

ba rai no propriedade<sup>13</sup> no mekanizmu fraku hodi aplika kontratu no sistema judisiál fraku iha área direitu komersiál, área sira-ne'e hotu mak área reforma importante iha GRFE.

- b) MECAE no TradeInvest halo daudaun avaliasaun sira kona-ba prokura ba merkadu hodi identifika kadeia-valór lukrativa ne'ebé iha potenciál ba investidór nasionál no internasionál. Tuirmai, autoridade sira sei prepara Mapa ba Reforma Investimentu ne'ebé sei define investimentu nasionál no husi rai li'ur ne'ebé GTL hakarak enkoraja.
- c) Tanba laiha pratikamente setór indústriia transformadora, ida-ne'e kria frakeza no limitasaun ba dezenvolvimentu ekonómiku no kriaun empregu. MECAE no MKIA prepara daudaun Política Industriál, ne'ebé sei estabelese enkuadramentu hodi dezenvolve setór indústriia transformadora no prosesamentu no sei estimula produsaun lokál.
- d) Asesu ba kréditu identifika ona nu'udar limitasaun boot hodi dezenvolve setór privadu, liuliu ba feto sira no grupu vulneravel. Foin daudaun MECAE apresenta Programa Garantia Kréditu ba Empreza Mikro, Ki'ik no Médiu (MSME) hodi hadi'ak emprezáriu sira-nia asesu ba finansiamentu no tanba ne'e permite empreza sira kontinua ka haluan sira-nia atividade no nu'udar rezultadu kria mós oportunidade empregu ne'ebé foun. Diploma ne'e prepara ona no sei entrega ba Konsellu Ministrus iha trimestre dahuluk husi 2017. Planu negósiu ne'ebé fraku sai razaun prinsipál ida tanbasá MSME labele simu kréditu. GTL, prinsipalmente liuhosi Institutu Apoiu Dezenvolvimentu Empreza (IADE)<sup>14</sup> sei kontinua reforsa MSME nia kompeténsia iha área finanseira, kontabilidade no

### Kaixa 3: Matadalan ba Reforma no Kreximentu Ekonómiku

Matadalan ba Reforma no Kreximentu Ekonómiku ne'ebé lidera husi MECAE nu'udar GTL nia estratéjia prinsipál hodi hasa'e investimentu privadu, diversifikasaun ekonómika no hodi kria empregu sustentavel. Matadalan ne'e uza formatu matrís ne'ebé kompostu husi pilar ekonómiku lima ne'ebé hetan prioridade, inklui (1) agrikultura, (2) peska, (3) turizmu, (4) mina no gás (*downstream*) no (5) fabrikasaun kmaan no, área reforma hitu, inklui (1) regulamentasaun ba rai no propriedade, (2) dezenvolvimentu infraestrutura ekonómika, (3) regulamentasaun ba merkadu traballu no dezenvolvimentu maundobra, (4) ambiente favoravel hodi halo negósiu, (5) reforma fiskál, (6) reforma ba investimentu privadu, no (7) dezenvolvimentu setór privadu.

13 Aprova ona husi Parlamentu Nasionál, no tuir espetativa, sei promulga husi Presidente Repúblika iha tempu besik.

14 Estratéjia Nasionál no Planu Asaun ba Jéneru no Setór Privadu 2014-2017 identifika intervensaun estratéjika tuir mai: *Hasa'e asesu ba Servisu Dezenvolvimentu Negósiu no informasaun ba emprezáriu/a potenciál no sira ne'ebé eziste ona*, no IADE sai nu'udar instituisaun prinsipál ne'ebé responsavel ba implementasaun

jestاون no sei serbisu hamutuk ho instituisaun sira husi setór privadu, hanesan Kámara Komérsiu Timor-Leste (CCIT TL), ne'ebé importante tebes hodi hetan rezultadu di'ak bainhira harii kapasidade husi setór privadu.

Bainhira integra dimensaun empregu sira iha nivel nasional, rejional no sektorial, sei fó possibilidade atu masimiza impaktu ba empregu husi dezvoltamentu ekonómiku no ekonomia nia kapasidade hodi kria empregu produtivu.

## 2. HASA'E EMPREGU HUSI PROGRAMA MIGRASAUN TRABALLADÓR

Hasa'e asesu ba programa migrasaun traballadór sei tulun ema Timoroan hodi hetan empregu iha nasaun sira seluk. ENE rekomenda atu:

- (a) Finaliza no implementa Planu Asaun Nasionál ba tinan tolu ba Migrasaun Traballadór.
- (b) Aumenta país destinu no haluan programa serbisu ba traballadór Timoroan sira iha rai-li'ur inklui iha Nova Zelândia, nasaun ASEAN, CPLP no Médiu Oriente. Iha momentu ne'e, Timor-Leste iha ema Timoroan na'in-2.000 ne'ebé haruka ba Austrália no Koreaia Súl, no menus husi 10% mak feto.
- (c) Utiliza di'ak liu kompeténsia no matenek ne'ebé traballadór sira lori fali ba Timor-Leste husi rai-li'ur. Aleinde ema Timoroan sira ne'ebé partisipa iha programa traballadór governu-ba-governu iha Koreaia Súl no Austrália, iha maizumenus timoroan na'in-50.000 ne'ebé hela iha rai-li'ur, prinsipalmente iha Indonézia, Reinu Unidu no Austrália. Traballadór sira sai nu'udar fonte potensial atu fahe kompeténsia no koñesimentu importante, karik iha insentivu ba sira atu filafali.

SEPFOPÉ kontinua hametin programa migrasaun traballadór ne'ebé eziste daudaun, ho dezeña no hala'o prosesu selesaun ne'ebé garante katak traballadór sira partisipa iha programa traballu no iha kompeténsia nesária hodi halo tarefa sira ne'ebé fó ba sira no hodi adapta an ba ambiente foun. Traballadór sira ne'ebé filafali ona bele kontribui hodi hadi'ak preparasaun ba traballadór foun sira husi Timor-Leste ho partisipasaun iha formasaun pré-partida no fahe sira-nia esperiéncia ho traballadór foun sira ne'ebé atu ba serbisu iha rai-li'ur.

Medida importante ne'ebé iha objetivu atu proteje direitu sira husi traballadór migrante sira iha rai-li'ur no mós atu masimiza benefísiu husi migrasaun traballadór ba migrante individual no mós ba nasaun tomak inklui: intermediasaun ba oportunidade empregu iha rai-li'ur, fasilita vistu no autorizasaun serbisu, formasaun pré-partida, apoiu legál no sosial enkuantu iha rai-li'ur, no reintegrasaun ba migrante sira ne'ebé fila iha merkadu traballu doméstiku.

### 3. MASIMIZA IMPAKTU BA EMPREGU HUSI DESPEZA GOVERNUN

Despeza Governu iha Timor-Leste hanesan ho 110% husi PIB naun-petróleu. GTL sei koko atu masimiza impaktu husi empregu ba sira-nia despeza no polítika. Hodi tulun Ministériu no instituisaun Governu sira atu masimiza impaktu ba empregu husi despeza no polítika, iha proposta hodi kria grupu inter-ministeriál no Sekretariadu ENE, ne'ebé deskreve iha seksaun kona-ba *Implementasaun no Monitorizasaun*. Sira sei kontribui hodi:

- Fó assisténsia téknika ba Ministériu sira hodi masimiza impaktu ba empregu husi sira-nia despeza.
- Hala'ó workshop inter-ministeriál kona-ba empregu iha Feveiru kada tinan molok Ministériu sira prepara sira-nia Planu Asaun Anuál (PAA) no orsamentu sira ba tinan tuir mai.
- Garante katak lisaun sira husi programa masimizasaun traballu sei fahe entre Governu no parseiru dezentamentu sira.
- Tenke hametin koordenaun entre Komisaun Nasionál Aproximadamentu (KNA) no SEPFOPE. SEPFOPE sei foka hodi garante katak traballadór Timoroan sira kompleta formasaun nesesária hodi partisipa iha projetu públiku no hamenus dependénsia ba traballadór internasionál. Hasa'e Timoroan sira-nia produtividade nu'udar aspetu seluk ne'ebé tenke hetan atensaun hodi hamenus dependénsia ba traballadór estranjeiru iha projetu públiku.
- Garante igualdade jéneru no inkluziun ba foin-sa'e, ema ho defisiénsia no grupu vulneravel iha polítika, estratéjia no planu asaun kona-ba traballu.
- SEPFOPE sei kontinua atu hala'ó nia programa rasik hodi kria traballu.

#### 3.1. DESPEZA BA INFRAESTRUTURA

Investimentu ba infraestrutura la'ós de'it loke potenciál hodi kria empregu produtivu, maibé kria mós oportunidade importante hodi hetan empregu imediatu. Timor-Leste tama ba faze intensivu hodi harii infraestrutura fízika ne'ebé nesesáriu tebes liuhosi investimentu públiku, ne'ebé barak foka ba área rural no reabilitasaun no manutensaun estrada, abastesimentu bee iha área rural no fó eletricidade.

Abordajen ida ne'ebé uza traballadór barak hodi halo reabilitasaun estrada no abastesimentu bee hetan ona susesu, no sai fonte importante ba serbisu no rendimentu ne'ebé la'ós agríkola. Aeroportu no portu sira, hanesan aeroportu foun iha Oekusi no konstrusaun portu iha Suai no Tibar, nu'udar área importante seluk ba investimentu

públiku. Maski investimentu ba infraestrutur la uza sempre abordajen ne'ebé utiliza traballadór barak, tenke konsidera no fó preferénsia ba teknolojia no métodu produsaun ne'ebé utiliza traballadór barak, bainhira posivel.

Importante tebes atu halo koordinasaun metin hodi planeia investimentu ba infraestrutur ho estratéjia sira ne'ebé sei kria serbisu barak liuhosi polítika kona-ba área rurál, agrikultura no indústrija no mós polítika jerál kona-ba asuntu ekonómiku no empregu hodi masimiza impaktu husi dezenvolvimentu infraestrutur.

#### 4. DEZENVOLVE POTENSIAL LOKAL

Timor-Leste iha potenciál signifikativu iha setór balu, ne'ebé identifika ona iha Timor-Leste nia Planu Estratéjiku ba Dezenvolvimentu no GRFE, hanesan esplika iha leten. Bainhira dezenvolve setór hirak-ne'e sei kria oportunidade empregu ba povu Timor-Leste. GRFE sei buka atu dezenvolve potenciál husi setór lima bazeia ba Timor-Leste nia rekursu naturál no rekursu umanu.

Ohin loron agrikultura sai nu'udar fonte prinsipál ba empregu. Maibé, bainhira produtividade sa'e iha agrikultura no indústrija no setór servisu sira sai luan liután, traballadór sira tenke muda husi setór agrikultura ba setór sira seluk. Aleinde ida-ne'e, transformasaun setór agrikultura nian husi agrikultura subsisténsia ho produtividade ki'ik ba agrikultura ne'ebé orientadu ba merkadu, no diversifikasaun ekonomia rurál nian liuhosi dezenvolvimentu atividade ekonómika naun-agríkola sei kria empregu produtivu no serbisu dignu ba Timoroan barak ne'ebé hela iha área rurál no vulneravel tebes ba kiak.

Setór turizmu, ne'ebé foin dezenvolve an, iha potenciál hodi sai nu'udar fonte importante ba empregu; maski iha nesesidade hodi dezenvolve produktu turizmu ho qualidade aas no kompetitivu no mós deskobre possibilidade turístika foun. Governo Timor Leste foin mak aprova Política Turismo 2017-2030, ho objeksaun atu no kria meus ne'ebe klean ba Governo ho sektor privadu no sosiadade civil sira atu servisu hamutuk hodi dezenvolve sektor turismo ne'ebe sustentabel.

#### Kaixa 4: Métodu lokál sira ne'ebé bazeia ba rekursu ba dezenvolvimentu infraestrutur (Local Research Based Methods - LRBM)

LRBM refere ba métodu serbisu no teknolojia sira ne'ebé favorese no optimiza utilizaun ba rekursu lokál iha dezenvolvimentu no manutensaun ba sasán infraestrutur. Rekursu lokál inklui maundobra lokál, materiál, ferramenta no ekipamentu, empreza no parte interesada. LRBM sai nu'udar opsaun apropiada bainhira projetu dezenvolvimentu ba infraestrutur rurál iha objetivu atu kria empregu no oportunidade atu hetan rendimentu. Esperiéncia husi projetu sira ho parseria entre SEPFOPE no ILO hatudu katak LRBM ekonomiza 10%-30% husi kustu sira sein hamenus qualidade, enkuantu kria empregu barak liu dala 3-5 duké opsaun sira ne'ebé uza ekipamentu barak.

Setor jusante petroleo nian (por exemplo, fertilizantes, cimento, petroquímicos) bele potencia boot atu kria numero boot iha emprego. Maibe desenvolvimento neé sei limitado tamba nivel kompentensia teknolozia sei limitado.

Aumenta investimentu no nakloke-an ba internasional sei fo beneficio ba Timor Leste oinsa absorb no adopta kohisimentu klean ba enpreendedor domestiko iha praktika negosio. Politika investimento maka politika industrial ne'ebe desenvolve tiha ona no sei iha prosesu atu hetan aprovasaun formal.

## B. PILAR 2: HAMETIN OFERTA BA MERKADU TRABALLU

Enkuantu hametin prokura ba merkadu traballu, nesesáriu mós hodi hametin oferta ba merkadu traballu hodi responde ba merkadu nia nesesidade sira no hodi masimiza oportunidade empregu ne'ebé sei mosu bainhira desenvolve setór privadu no potenciál lokál, hametin programa migrasaun traballadór no masimiza Governu nia despeza. Desenvolvementu aptidaun nu'udar aspetu importante tebes hodi hametin rekursu umanu ho objetivu atu permite asesu ba empregu produtivu no hodi masimiza ema ida-idak nia kapasidade hodi partisipa didi'ak no igualmente iha Timor-Leste nia desenvolvementu ekonómiku no desenvolvementu sosiál.

ENE 2017 propoin atu kontinua hametin oferta ba traballu liuhosi estratéjia sira tuir mai:

### 1. ENE NU'UDAR PARTE HUSI ESTRATÉJIA IDA NE'EBÉ LUAN LIU HODI DEZENVOLVE REKURSU UMANU

ENE sei koordenadu didi'ak ho estratéjia no polítika sira iha área edukasaun, no mós ho polítika no estratéjia sira kona-ba saúde no nutrisaun. Ema sira ho saúde no edukasaun la di'ak iha possibilidade limitadu atu hetan serbisu. Tanba ne'e ENE tenke konsidera aspetu sira ne'ebé inklui iha Timor-Leste nia Estratéjia Nasionál ba Nutrisaun 2014- 2019<sup>15</sup> no Planu Estratéjiku Nasionál ba Setór Saúde<sup>16</sup>.

15 <http://faolex.fao.org/docs/pdf/tim146710.pdf>

16 [http://www.searo.who.int/timorleste/publications/national\\_health\\_sector\\_plan.pdf](http://www.searo.who.int/timorleste/publications/national_health_sector_plan.pdf)

## 2. KONTINUA ATU IMPLEMENTA TIMOR-LESTE NIA PLANU ENSINU NO FORMASAUN TÉKNIKA NO PROFISIONÁL (EFTP)

Timor-Leste haka'as an hodi hadi'ak kuantidade no kualidade husi nia sistema edukasaun no hodi hadi'ak rekursu umanu iha rai laran. Hamutuk ho edukasaun, EFTP nu'udar área importante liu hotu atu hasa'e traballadór Timoroan nia produtividade no empregabilidade. ENE rekomenda atu kontinua ho implementasaun ba Planu EFTP ho foku espesial ba rekomendasaun sira ne'ebé inklui iha planu ne'e:

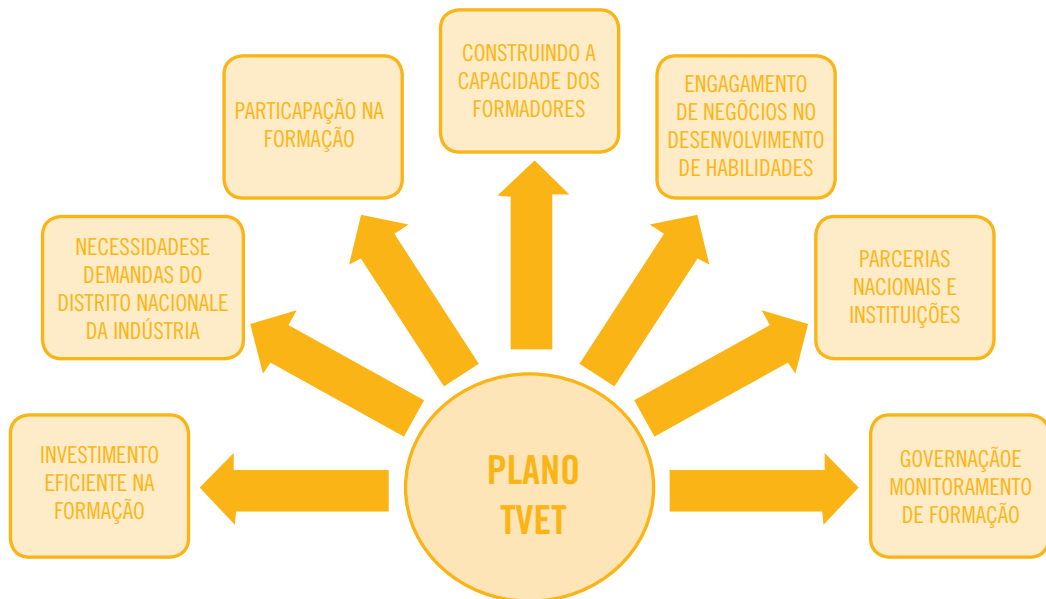


Figure 5: Rekomendasaun sira husi Timor-Leste nia Planu Ensinu no Formasaun Téknika no Profisionál

Deskrisaun detallada tan kona-ba kada rekomendasaun iha dokumentu Planu EFTP 2011 -2030<sup>17</sup>. Tenke kria sistema finansiamentu ne'ebé konsistente ba tinan múltiplu hodi implementa Planu EFTP no estabelese prioridade sira.

## 3. KRIA LIGASAUN NE'EBÉ FORTE LIU ENTRE MINISTÉRIU EDUKASAUN NO SEPFOPE

Formasaun téknika no profisionál, ne'ebé temi nu'udar área estratéjika iha ENE, só bele hetan susesu bainhira akompaña ho edukasaun di'ak. Maibé sei iha problema iha edukasaun jerál, ho labarik barak ne'ebé husik eskola<sup>18</sup> no repete klase, ne'ebé sujere

17 [http://www.mlstp.net/uploads/4/8/6/7/48670023/10\\_timor-leste\\_tvete\\_plan\\_2011-2030.pdf](http://www.mlstp.net/uploads/4/8/6/7/48670023/10_timor-leste_tvete_plan_2011-2030.pdf)

18 Maizumenu 20% husi estudante sira husik eskola molok remata edukasaun primária.

katak labarik barak presiza tempu naruk demais hodi kompleta sira-nia edukasaun. Sei iha problema ho kualidade edukasaun no falta profesór sira ne'ebé kualifikadu no GTL sei estabese prioridade hodi aloka rekursu sira hodi reforsa formasaun ba profesór no formadór sira.

Agora daudaun responsabilidade ba EFTP fahe entre Ministériu Edukasaun (ME), Diresaun Formasaun Profisionál no Empregu iha SEPFOPE nia okos no Instituto Nacional de Desenvolvimento de Mão-de-Obra (INDMO). INDMO, iha SEPFOPE nia okos, iha responsabilidade ba nivel 1 to'o 4, enkuantu ME iha responsabilidade ba Nivel 5 ba leten. Tenke iha koordenaun metin ho ME hodi garante katak edukasaun jerál no mós formasaun téknika no profisionál tenke komplementa no apoia malu. Esensial hodi estabese grupu ida ne'ebé kompostu husi representante sénior sira husi ajénsia hotu-hotu relevante ba koordenaun inter-ajénsia hodi implementa Planu EFTP ho didi'ak.

ENE sei apoia esforsu sira husi ME hodi hametin kurríkulu nia relevánsia, husi perspetiva empregu no merkadu traballu, no hadi'ak tranzisaun husi edukasaun ba empregu.

#### 4. KONTINUA HODI HAMETIN SENTRU FORMASAUN SIRA

Tuir Planu EFTP, iha prioridade ida hodi hametin sentru formasaun sira hodi hadi'ak maundobra nia kompeténsia sira. Liuliu: (i) Estabesimentu sentru formasaun profisionál ba kompeténsia ho nivel aas no (ii) Define no revee alvu sira ba formasaun kada tinan lima:

- Númeru sentru formasaun ne'ebé tenke hetan akreditasaun;
- Rekursu sira ne'ebé nesesáriu ba sentru formasaun.

Akreditasaun ba sentru formasaun sira, tuir padraun internasionál, sei konsidera mós nu'udar prioridade. Ida-ne'e sei permite maundobra Timoroan atu hetan asesu di'ak liu ba merkadu traballu internasionál.

Sentru formasaun sira hala'o papél importante hodi hamenus dezigualdade iha merkadu traballu. Sira tenke halo esforsu espesial hodi alkansa feto, ema ho defisiénsia no ema sira ne'ebé hela iha área rural, ne'ebé tradicionalmente iha asesu menus liu ba oportunidade empregu formál nian.

#### 5. HAMETIN ENSINU SUPERIÓR

Hametin ensinu superiór liuhosi foku ba kompeténsia no kapasidade husi graduadu sira aleinde sira-nia koñesimentu. Kompeténsia sira hodi hasa'e traballadór sira-nia



produtividade, promove sira-nia kreatividade no inovasaun, no hadi'ak sira-nia atitude no dixiplina importante tebetebes hodi hadi'ak qualidade husi oferta ba merkadu traballu.

## 6. HADI'A SISTEMA BA PROTESAUN SOSIÁL NO INKLUSAUN BA GRUPO VULNERAVEL SIRA

Sistema protesauun sosiál ne'ebé harii ho didi'ak bele iha impaktu makaas liu ba empregu. Sistema ne'e hala'o papél importante hodi fasilita no permite ema kiak no ema vulneravel sira-nia asesu ba empregu produtivu no, ho nune'e halo asesu ba merkadu traballu inkluzivu liu. Sei importante tebes hodi halo koordensaun metin ho Ministériu Solidariedade Sosiál (MSS) enkuantu gradualmente dezenvolve sistema protesauun nasional ne'ebé abranjente liu.

GTL rekoñese dezigualdade ne'ebé eziste daudaun entre mane no feto sira, área urbana no área rural, no entre ema ho defisiénsia no ema ne'ebé laiha defisiénsia. ENE sei enkoraja parte interesada hotu-hotu hodi serbisu hamutuk atubele hamenus dezigualdade hirak-ne'e no promove polítika sira ba traballu ne'ebé inkluzivu liu. Ho nune'e, iha 2012 Konsellu Ministrus aprova Política Nasionál ba Inklusaun no Promosaun ba Direitu sira husi Ema ho Defisiénsia<sup>19</sup>, ne'ebé define área intervensaun no estratéjia husi kada departamentu no ajénsia sira husi Governu hodi garante ema ho defisiénsia sira-nia partisipasaun tomak iha comunidade.

## 7. PROMOVE IGUALDADE JÉNERU

Timor-Leste asina ona konvensauun internasionál oioin ne'ebé promove igualdade jéneru, inklui Konvensauun hodi Halakon Diskriminasaun Hotu-Hotu hasoru Feto (CEDAW). Tuir mai Timor-Leste adota Kódigu Traballu nasional ne'ebé inklui norma internasionál kona-ba traballu relaciona ho remunerasaun iguál ba mane no feto sira ne'ebé halo serbisu hanesan no naun-diskriminasaun iha empregu no okupasaun. GTL estabese mós Estratéjia Nasionál no Planu Asaun ba Jéneru no Setór Privadu 2014 – 2017, ne'ebé iha objetivu atu promove feto sira-nia partisipasaun iha setór privadu.

PED identifika abordajen integrada ba jéneru nu'udar prioridade hodi alkansa sosiedade ida ne'ebé inkluzivu no justu. GTL iha kompromisu forte hodi reforsa igualdade jéneru no iha determinasaun la'ós de'it atu fó enkuadramentu legál ne'ebé apoia feto sira-nia envolvimentu iha forsa-traballu, maibé reflète ida-ne'e iha Governu nia política, estratéjia, programa no alokasaun ba rekursu sira.

19 Política Nacional para a Inclusão e Promoção dos Direitos das Pessoas com Deficiência, aprovada pela Resolução do Governo No. 14/2012, de 9 de Maio.

ENE aliña ho Estratéjia Abordajen Integrada ba Jéneru, ne'ebé inklui iniciativa sira hodi hasa'e funsióariu sira-nia konxiénsia no garante katak aspetu jéneru nu'udar parte regulár husi prátika sira kona-ba jestaun no alokasaun rekursu. ENE sei foka mós hodi implementa medida no rekomendasaun sira husi CEDAW<sup>20</sup>, ho apoiu forte husi Sekretaria Estadu ba Apoiu no Promosaun Sósio-Ekonómika Feto (SEM). Rekomendasaun xave sira inklui:

- Adota medida sira hodi halakon diskriminasaun hasoru feto sira iha rekrutamentu no promosaun, inklui mekanizmu sira ne'ebé efikás hodi garante no monitoriza kumprimentu ho lejislasaun ne'ebé eziste iha setór públiku no mós setór privadu;
- Hametin programa sira ne'ebé iha objetivu hodi hamenus feto sira-nia dezempregu no promove feto sira-nia asesu ba empregu iha setór formál no kobertura husi seguransa sosiál, adota polítika empregu ne'ebé sensível ba jéneru ne'ebé inklui foku ba feto sira ho defisiénsia, no monitoriza feto sira-nia kondisaun serbisu iha ekonomia informál, liuliu iha agrikultura, ho objetivu atu garante sira-nia asesu ba protesauun sosiál, inklui kona-ba protesauun ba inan sira;
- Adota estratéjia koerente kona-ba feto sira-nia empoderamentu ekonómiku ne'ebé kontribui ba estratéjia globál kona-ba dezvoltamentu Estadu nian no tenke akompaña mós ho indikadór sira ne'ebé adekuaadu no mekanizmu monitorizasaun no inklui komponente-xave hanesan asesu ba kréditu, merkadu sira, rai no rekursu produtivu sira seluk, iha ne'ebé feto sira iha igualdade ho mane sira.
- Foti medida sira, inklui medida espesiál ne'ebé temporáriu, hodi garante asesu ba edukasaun inkluziva no formasaun profisionál ba feto sira no labarik-feto ne'ebé iha defisiénsia, no prevene diskriminasaun hasoru feto ho defisiénsia iha prosesu rekrutamentu;

Bazeia ba perspetiva katak Timor-Leste bele tama ASEAN iha tempu oin mai, importante tebes hodi aumenta número traballadór ne'ebé disponível hodi halo Timor-Leste nia maundobra kompetitivu liu.

20 [http://tbinternet.ohchr.org/\\_layouts/treatybodyexternal/Download.aspx?symbolno=CEDAW%2fC%2fTLS%2fCO%2f2-3&Lang=en](http://tbinternet.ohchr.org/_layouts/treatybodyexternal/Download.aspx?symbolno=CEDAW%2fC%2fTLS%2fCO%2f2-3&Lang=en)

## C. PILAR 3: KONTINUA HODI HARII INSTITUISAUN SIRA NE'EBÉ RELASIONA HO MERKADU TRABALLU

Hodi harii enkuadramentu institusionál ba merkadu traballu iha nivel nasional, importante tebes atu inklui buat hirak tuir mai: estabese no aplika lejislasaun no regulamentu kona-ba merkadu traballu, bazeia ba norma internasionál kona-ba traballu no bazeia ba prátika di'ak iha nivel internasionál, hametin instituisaun sira ne'ebé relasiona ho merkadu traballu no introdús polítika ativa sira ba merkadu traballu ne'ebé preparadu didi'ak no ho relasaun kustu-efikásia ne'ebé di'ak.

Timor-Leste iha ona instituisaun prinsipál sira ne'ebé nesesáriu hodi fasilita merkadu traballu inklui SEPFOPE, DNAPFOP, INDMO no sistema EFTP. Husi 2017 to'o 2030 tenke foka hodi kontinua harii instituisaun hirak-ne'e no hametin koordenaun entre instituisaun sira no Governu nia instituisaun relevante sira seluk, hodi:

### 1. HAMETIN POLÍTIKA ATIVA SIRA BA MERKADU TRABALLU (ALMP)

GTL agora daudaun implementa polítika no programa oioin ne'ebé sei hamosu dezvoltamentu ba setór privadu no kreximentu ekonómiku, ne'ebé sei fó oportunidade empregu ne'ebé foun. Serbisu sira iha setór privadu tenke sai nu'udar fonte prinsipál ba Timoroan sira ne'ebé buka serbisu. Maibé, ALMP bele fasilita merkadu traballu ne'ebé funsiona didi'ak, hasa'e mobilidade traballadór, fó kompeténsia no koñesimentu ne'ebé nesesáriu ba ema sira ne'ebé buka serbisu ho nune'e sira bele hetan empregu, no hamenus limitasaun sira ba foin-sa'e, feto no grupu vulneravel hodi hetan asesu ba empregu. ALMP bele inklui medida sira ne'ebé foka ba parte oferta, parte prokura no intermediasaun ba merkadu traballu: fó korrespondénsia entre prokura no oferta iha merkadu traballu.

MECAE bele tulun hodi liga didi'ak prokura ekonómika potenciál ho instituisaun sira ne'ebé relasiona ho merkadu traballu, liuhosi:

- Hasa'e asesu ba informasaun kona-ba investimentu estranjeiru no doméstiku ne'ebé foun.
- Komunika informasaun foun no estudu sira kona-ba kadeia-valor espesífiku no avaliasaun sira ba merkadu.

Tradeinvest, SERVE, MKIA, MAP no instituisaun relevante sira seluk tenke serbisu hamutuk ho LMIS no SEPFOPE hodi antesipa investimentu ne'ebé sei tama ba rai laran, ho nune'e SEPFOPE bele planeia treinamentu loloos ba traballadór sira ne'ebé sei prezisa halo serbisu ne'e.

## 2. HAMETIN ESTRUTURA KOORDENASAUN SIRA

SEPFOPE estabeselese tiha ona estrutura koordinasaun sira ne'ebé di'ak tebes (n.e. Komité Setoriál sira). Parte interesada hotu-hotu konkorda katak bele hametin koordinasaun maibé ENE sujere área sira ne'ebé spesífika hodi hametin koordinasaun:

- Kompromisu polítiku husi Ministru hotu-hotu iha Konsellu Ministrus hodi fó instrusaun ba sira-nia ministériu hodi koordena no integra polítika no programa sira empregu nia iha parte hotu-hotu husi Governu.
- Kria grupu serbisu interministeriál hodi hametin perspetiva sira kona-ba empregu no implikasaun sira ba empregu husi kada Ministériu nia polítika. Kada Ministériu sei nomeia pontu fokál ida ho koñesimentu tékniku no responsabilidade natoon hodi partisipa iha grupu serbisu ida-ne'e, no nia tenke garante atu inklui implikasaun sira ba empregu iha Planu Asaun Anuál no estratéjia sira ba tempu naruk liu.
- Importante atu halo koordinasaun di'ak ho Governu nia ajénsia sira iha área ekonómika, maibé importante mós hodi koordena ho representante sira husi setór privadu no empregadór sira hodi garante katak perspetiva sira kona-ba empregu tenke hetan konsiderasaun husi parseiru relevante iha kada área husi planeamentu ekonómiku no kriaunsaun empregu produtivu tenke sai nu'udar objetivu sentrá ne'ebé bele sukat, hamutuk ho objetivu ekonómiku sira seluk.
- Rekursu sira ne'ebé dedikadu ba koordinasaun liuhosi grupu serbisu interministeriál. Doadór sira sei fó apoiu ba ENE liuhosi grupu serbisu interministeriál no tuir mai liuhosi Sekretariadu ENE, tanba sekretariadu ne'e sei responsavel hodi koordena implementasaun ba ENE no monitoriza nia progresu. Rekomenda atu formalmente transforma grupu serbisu interministeriál ba Sekretariadu ida iha Governu Konstitusionál oin mai.
- Sekretariadu ENE tenke promove prosesu ne'ebé di'ak liu hodi fahe informasaun no dados, inklui dados dezagregadus kona-ba programa no atividade hotu-hotu iha Governu tomak. Relatóriu sira ne'ebé bele ajuda hodi influensia polítika no hasa'e konxiénsia kona-ba implikasaun sira ba empregu tenke haruka kedas ba ministériu sira ne'ebé relevante bainhira sai disponivel no tenke sosializa mós iha setór privadu.
- MECAE tenke fasilita koordinasaun iha Governu tomak ho foku ba ligasaun entre SEPFOPE no ME hodi responde ba demanda merkado do traballu.
- Hameting koordinasaun ho MNEG hodi fasilita empregu ba trabalhadores Timor-oan ne'ebe ba servisu iha rai liur hodi dezentolve programa empregu ba rai liur. Oprtunidade empregu rai- liur ofere se rendementu diak ba trabalhadores sira no sira

nian familia nomos oportunidade ba sira hodi muda sira nian abilidadadi, kohisimentu no atitude atu hadia sira nian produktividade kuandu fila mai Timor. Trabalhadores ne'ebe fila sei kuintina kolabora ho ODP atu fahe sira nian kohisimentu no experiensia ba trabalhadores sira ne'ebe iha faze indusaun atu sai ba servisu iha rai liur.

- Fó atensaun ba difikuldade sira ne'ebé feto, grupu vulneravel no foin-sa'e sira enfrenta hodi hetan asesu ba empregu produtivu. Sekretaria Estadu ba Apoiu no Promosaun Sósio-Ekonómika Feto tenke fó apoiu tékniku ba ministériu sira ne'ebé relevante hodi integra jéneru iha polítika, lei no orsamentu sira, no mós hodi promove igualdade jéneru. Maibé, instituisaun hotu-hotu iha Governu iha responsabilidade hodi promove igualdade jéneru, no tanba ne'e instituisaun prinsipál sira ne'ebé envolvidu iha kriasaun empregu sei envolvidu mós iha implementasaun ba rekomendasaun CEDAW. Governu tenke konsulta representante sira husi setór privadu, foin-sa'e no feto sira-nia organizasaun, no sira mós tenke envolve iha dezeñu no implementasaun ba planu asaun estratéjika ne'ebé fokalizada. Grupu serbisu interministeriál sei hala'o papél prinsipál hodi integra jéneru iha planeamentu no orsamentu sira husi ministériu sira ne'ebé relevante. Kona-ba aspetu sira ne'ebé relaciona ho Foin-Sa'e no Feto sira, iha sujestaun atu konsidera dezafiu sira tuir mai iha nia planu asaun espesífiku ida-idak:
  - ◆ *Foin-sa'e*: edukasaun no kompeténsia ho nivel baixu, seidak iha nesesidade ba traballadór adisionál, obstákulu sira hodi halo tranzisaun husi eskola ba serbisu.
  - ◆ *Feto sira*: nivel edukasaun baixu liu duké mane sira, susar atu hetan empregu tanba serbisu iha uma-kain no tau matan ba labarik, estereótipu jéneru kona-ba feto no mane sira-nia okupasaun, vulneravel iha serbisu, iha asesu no kontrolu menus ba propriedade sira (finansas, sai na'in ba rai no sasán seluk, nst.).

### 3. KONTINUA HAMETIN SISTEMA INFORMASAUN KONA-BA MERKADU TRABALLU (LMIS)

Presiza análise sira ne'ebé klean no bazeia ba evidénsia hodi hasa'e Governu tomak nia komprensaun kona-ba implikasaun ba empregu, no mós entre parte interesada sira seluk iha nivel nasional. Koordinasaun entre ministériu no ajénsia Governu sei tulun hodi hametin prosesu fahe informasaun no dados no garante katak LMIS, SEPFOPE, MECAE no Governu nia instituisaun hotu bele hetan dados atualizadus.

Agora daudaun Diresaun Jerál Estatística iha Ministériu Finanzas (MF) nia laran, Governu nia Ministériu no ajénsia sira seluk, no mós Banku Sentrá, halibur, prosesa no analiza estatística ekonómika. SEPFOPE halo papél ativu hodi halibur, prosesa no fahe dados kona-ba merkadu traballu, maibé tenke halo análise tan no fahe ba parte seluk hodi konsidera ba preparasaun polítika. Análize forte tenke haree ba demografia, rekursus

umanus, aspetu ekonómiku, jéneru no merkadu traballu. Tenke halo mós projesaun kona-ba merkadu traballu no profisaun oioin sira hodi identifika falta kompeténsia sira iha momentu ne'e, no tendénsia kona-ba falta kompeténsia sira ne'ebé mosu daudaun, nu'udar baze ba planeamentu EFTP.

Hodi integra análise ekonómiku ho análise kona-ba empregu no merkadu traballu, no mós ho análise demográfika, tenke hametin unidade LMIS no dezenvolve kompeténsia interna hodi hala'o análise ekonómika no demográfika, serbisu hamutuk ho unidade no institutu sira iha Governu nia laran no li'ur ne'ebé iha especializasaun ba análise ekonómika no rekursus umanus nian, no mós hametin nia kapasidade relasiona ho política inkluziva. Iha sujestaun katak LMIS tenke halibur dados kada fulan 6 ho dados dezagregadus ba mane no feto no mós grupu idade.

#### 4. HALO LIGASAUN DI'AK LIU ENTRE EMA SIRA NE'EBÉ BUKA SERBISU HO OPORTUNIDADE EMPREGU

Halo ligasaun entre ema sira ne'ebé buka serbisu ho oportunidade servisu ne'ebé eziste liuhosi:

- Investiga insentivu sira ne'ebé bele fó ba ema sira ne'ebé buka serbisu.
- Halo ligasaun di'ak liu entre sentru formasaun sira ho oportunidade serbisu no garante katak treinamentu ne'ebé disponivel tenke korresponde ho rekizitu serbisu.
- Harii baze-dadus foun kona-ba merkadu traballu hodi fó korrespondénsia entre ema ne'ebé buka serbisu no oportunidade serbisu ne'ebé iha.
- SEPFOPE hala'o papél nu'udar fasilitadór entre ema sira ne'ebé buka serbisu no empregadór sira.

##### Kaixa 5: Sentru Orientasaun no Empregu Profisionál (SEOP)

Iha ona sentru informasaun no baze ba servisu sira ne'ebé relasiona ho empregu ba ema dezempregadu no ema sira ne'ebé buka serbisu. Bele reforsa SEOP sira-nia funsaun hodi fornese informasaun kona-ba empregu, treinamentu no oportunidade estájui, maibé mós orientasaun kona-ba karreira, orientasaun molok serbisu no servisu referénsia sira.

Mekanizmu ida ne'ebé unifikadu hodi liga empregadór no traballadór sira sei simplifika prosesu fó korrespondénsia entre parte rua. Haree *Kaixa 5*.

## 5. REVEE LEI TRABALLU NO MEKANIZMU NE'EBÉ UZA HODI ESTABELESE SALÁRIU IHA TIMOR-LESTE

Lei Traballu 2012 fó baze legál importante ba relasaun laboral. Maibé, sei nesesáriu hodi dezenvolve lejizlasaun no regulamentu komplementár. Nesesáriu mós hodi revee lejizlasaun traballu husi tempu ba tempu hodi garante katak sei relevante nafatin no iha ekilíbriu justu entre promove empregu no proteje traballadór sira-nia direitu. Empregu informál ne'ebé namkari iha fatin barak, inklui empregu informál ho remunerasaun, indika katak enkuadramentu lejizlativu sei iha kobertura limitada. MECAE no SEPFPOE foin daudaun halo avaliasaun hodi identifika limitasaun no frakeza prinsipál iha Lei Traballu, liuhosi prosesu konsulta ne'ebé abranjente. Avaliasaun ne'e foti konkluzaun katak tenke prioriza aprovasaun no implementasaun ba diploma regulamentu Lei Traballu nian ne'ebé seidak eziste, hanesan sira ne'ebé refere ba asidente iha serbisu-fatin, arbitrajen laboral no regulamentu sira kona-ba seguransa. Lei Traballu só presiza alterasaun ki'ik ba artigu balu no la konsidera nu'udar prioridade.

Saláriu mínimu iha Timor-Leste signifkativamente aas liu duké nasaun viziñu sira. Bele justifika ida-ne'e ho kustu vida ne'ebé aas no fatór sira ne'ebé relasiona ho taxa-kámbiu, maibé todan ba empregu formál ne'ebé uza traballadór la kualifikadu. Tenke halo análize sira ba polítika sira kona-ba saláriu no mekanizmu sira hodi estabelese saláriu, inklui análize ba papél husi saláriu sira iha setór públiku, no análize hirak-ne'e tenke informa diskusaun kona-ba polítika saláriu nian no sai nu'udar baze ba reforma sira ne'ebé iha objetivu atu estabelese polítika no sistema hodi estabelese saláriu ho ekilíbriu justu entre importánsia atu mantein kompetitividade no nesesidade hodi hetan saláriu justu hodi sustenta moris.

## Estratjia Nasionál Empregu 2017 – 2030 ba Timor-Leste

Pilar 1 Aumenta demanda merkadu	Pilar 2 Hadia Oferta mercado	Pilar 3 Haforti Instituisaun merkadu
<ul style="list-style-type: none"><li>◆ Empregu sector privadu</li><li>◆ Aumenta trabalhadores iha skema migrasaun</li><li>◆ Maximiza impaktu empregu ba ihagastu Governu</li><li>◆ Desenvolve potencialidade lokal</li></ul>	<ul style="list-style-type: none"><li>◆ Habelar estratjia hodi desenvolve recurso humano</li><li>◆ Continua ho plano TVET 2011 2030</li><li>◆ Haforti ligasaun: ME &amp; SEPOPE</li><li>◆ Haforti sentro formasaun</li><li>◆ Haforti edukasaun nivel mais altu</li><li>◆ Hadia Sistema proteasaun social</li><li>◆ Promove igualdade genero</li></ul>	<ul style="list-style-type: none"><li>◆ Haforti ALMP</li><li>◆ Haforti estrutura koordinasaun</li><li>◆ Haforti ALM</li><li>◆ Melhora linha buka empregu no oportunidade empregu</li><li>◆ Reve fali Lei Laboral no mekanismu salariu</li></ul>





## IV. IMPLEMENTASAUN NO MONITORIZASAUN

### META NO INDIKADÓR SIRA

Estratéjia presiza indikadór sira atu monitoriza targeto no objectivo ne'ebe atu alkansa. Estimasaun ba targeto iha tiha ona ho data ikus liu ne'ebe mak iha. Indikadores konjunto sira neé ho metas neébe defini tiha ona ( estimativa sei halo tuir mai) ho base de dadurs atual. **Durante tinan dahuluk husi implementasaun ENE, grupu interministeriál sei serbisu hamutuk ho ministériu sira ne'ebé relevante hodi halo revisaun data ba base de-dadurs no targeto ba 2030. Ne'e sei inklui mos prosesu halibur dadus no projesaun ekonómika no merkadu traballu, ne'ebé sei apoia hodi define meta sira ba 2030. Neé konsisti husi prosesu rekolha de dadus no projesaun ekonomika no laboral.**

Tabela iha okos halo rezumu kona-ba indikadór sira.

ENE nia vizaun ba tempu naruk presiza avaliasaun tempu-médiu hodi reeve meta sira ne'ebé define tiha ona. Iha rekomendasaun hodi halo avaliasaun kada tinan lima hodi reeve no define fali meta sira bainhira nesesáriu. Sei prepara dadus dezagregadus ba mane no feto sira.

Indikadór	Dadus Baze (Dadus foun ne'ebé disponível)			Períodu tinan 2027 - 2030		Presupostu
	Mane	Feto	Mane	Feto		
Konsidera situasaun atuál husi “Ekonomia ne'ebé Bazeia iha Traballu Intensivu” no planu hodi fasilita tranzisaun husi “Ekonomia ne'ebé Bazeia iha Traballu Intensivu” ba “Ekonomia ne'ebé Bazeia iha Teknolojia no iha Koñesimentu Intensivu” ba períodu ida-ne'e.	Partisipasaun iha Forsa Traballu	39.7%	21.3%	43%	25%	1. Governu Timor-Leste sei implementa mós política tuirmai, ne'ebé foin aprova, no planu setorial sira ne'ebé dezentolve daudaun, ne'ebé aliña ho meta sira-ne'e no objetivu husi PED:  - Matadalam ba Reforma no Kreximentu Ekonómiku;  - Política Nasional Timor-Leste nian ba Turizmu;  - Política Industriál;  - Planu ba Dezentolvimentu Kafé;  - Planu ba Dezentolvimentu Florestál.
	Taxa Dezempregu	11.3%	10.4%	9%	8%	
	Dezempregu Foin-sa'e <sup>21</sup>	25.3%	16.7%	22%	14.5%	
	Juventude ne'ebé la Eskola, la Servisu ka la tuir Formasaun (JEEF)	23.4%	29.5%	20%	25%	
	Empregu Informál <sup>22</sup>	70%	76%	67%	73%	
	Empregu Vulnerável	48%	69.9%	45%	66%	
	Partisipasaun Maundobra la-Kualifikada iha empregu formál.	44% <sup>23</sup>	-	48%	-	
	Partisipasaun Maundobra semi-Kualifikada iha empregu formál.	44%	-	46%	-	

21 Ho tinan 15 to'o 24.

22 Trabalhador informál mak sira ne'ebé la goza lisensa médika no férias anual ho remunerasaun no laiha relasaun formál ho sira-nia entidade empregador, no traballador ne'ebé serbisu ba an rasik iha setór informál, no traballador hotu-hotu no familia sira ne'ebé kontribui.

23 Meta ida-ne'e presupoen empregu informál ne'ebé sei halo tranzisaun ba empregu formál.

Indikadór	Dadus Baze (Dadus foun ne' ebé disponível)		Períodu tinan 2027 - 2030		Presupostu
	Mane	Feto	Mane	-	
Partisipasaun Maundobra Kualifikada iha empregu formál.	12%	-	6%	-	2. Governu sei kontinua hala' o prosesu adezaun ba ASEAN no ba OMC, ne' ebé sei aselera integrasaun internasionál, no aumenta oportunidade hodi dada investimentu no esportasaun ba produitu Timor-Leste nian.
Empregu iha Setór Privadu (empregu formál)	37%	-	43%	40% <sup>24</sup>	
<b>Konsidera tranzisaun finál husi Ekonomia ne' ebé Bazeia iha Maundobra Intensiva ba Ekonomia ne' ebé Bazeia iha Teknolojia no Koñesimentu Intensivu ba períodu ida- ne' e.</b>	<b>Mane</b>	<b>Feto</b>	<b>Mane</b>	<b>Feto</b>	3. Governu sei kontinua empenhadu atu diversifika ekonomia, promove ekonomia ne' ebé lidera husi setór privadu no promove atividade ekonómika iha área rurál sira.
Partisipasaun iha Forsa Traballu	43%	25%	48%	30%	
Taxa Dezempregu	9%	8%	7%	6%	4. Sekretariadu ENE sei foka ba hametin koordinasaun entre:
Dezempregu Foin-sa'e	22%	14.5%	20%	12%	
Juventude ne' ebé la Eskola, la Servisu ka la tuir Formasaun (JEEF)	20%	25%	17%	22%	- Komisaun Nasionál Aprovizionamentu no Ministériu Planeamentu no Investimentu Estratéjiku, hodi koordena kona-ba adjudikasaun kontratu governamental ho neseseidade formasaun ne' ebé projету sira-ne'e presiza.
Empregu Informál	67%	73%	63%	69%	
Empregu Vulnerável	45%	66%	41%	62%	
Partisipasaun Maundobra la-Kualifikada iha empregu formál.	48%	-	44%	-	
Partisipasaun Maundobra semi-Kualifikada iha empregu formál.	46%	-	48%	-	

24 Dadus ne' ebé la disponível kona-ba feto iha empregu formál iha setór privadu. Tanba ne' e mak utiliza dadus ne' ebé relasiona ba mane nu' udar baze.

Indikadór	Dadus Baze (Dadus foun ne'ebé disponível)			Períodu tinan 2027 - 2030			Presupostu
	6%	-	8%	-	8%	-	
Partisipasaun Maundobra Kualifikada iha empregu formál.	6%	-	8%	-	-	-	-
Empregu iha Setór Privadu (empregu formál)	43%	40%	46%	43%	43%	43%	-
<b>Konsidera Ekonomia ne'ebé Bazeia iha Teknolojia no Koñesimentu ba períodu ida-ne'e.</b>	<b>Mane</b>	<b>Feto</b>	<b>Mane</b>	<b>Feto</b>	<b>Feto</b>	<b>Feto</b>	-
Partisipasaun iha Forsa Traballu	48%	30%	53%	35%	35%	35%	-
Taxa Dezempregu	7%	6%	5%	5%	5%	5%	-
Dezempregu Foin-sa'e	20%	12%	17%	10%	10%	10%	-
Juventude ne'ebé la Eskola, la Servisu ka la tuir Formasaun (JEEF)	17%	22%	14%	17%	17%	17%	-
Empregu Informál	63%	68%	58%	63%	63%	63%	-
Empregu Vulnerável	41%	62%	37%	55%	55%	55%	-
Partisipasaun Maundobra la-Kualifikada iha empregu formál.	44%	-	40%	-	-	-	-
Partisipasaun Maundobra semi-Kualifikada iha empregu formál.	48%	-	50%	-	-	-	-

Indikadór	Dadus Baze (Dadus foun ne' ebé disponível)		Períodu tinan 2027 - 2030		Presupostu
Partisipasaun Maundobra Kualifikada iha empregu formál.	8%	-	10%	-	- Hametin koordinasaun ministerial no koordinasaun ho setór privadu hodi dezentolve programa ba edukasaun no edukasaun profisional ne' ebé bele adapta gradualmente ba tranzisaun husi Ekonomia Tradisional ne' ebé Bazeia iha Maundobra Intensiva ba Ekonomia ne' ebé Bazeia iha Teknolojia no iha Koñesimentu.
Empregu iha Setór Privadu (empregu formál)	46%	43%	50%	47%	



## V. ESTRUTURA KOORDENASAUN

Tuir Dekretu Lei 22/2015, Unidade Planeamentu, Monitorizasaun no Avaliasaun (UPMA), ne'ebé direktamente iha Primeiru-Ministru nia okos, garante konsisténsia entre estratéjia, planu setoriál no planu asaun sira ho PED nasional. Monitorizasaun ENE ne'e sei aliñadu ho Governu nia sistema monitorizasaun, no sei envolve UPMA hodi garante katak ENE aliñadu ho PED.

Implementasaun ba ENE presiza hanoin no konsiderasaun partikulár, tanba só bele implementa didi'ak bainhira iha **koordinasaun** entre área política no ministériu oioin, no mós depende ba **kapacidade hodi implementa** intervensaun estratéjika sira.

Tuir MECAE nia lei orgánika, MECAE iha autoridade no responsabilidade hodi halo koordinasaun ba ministériu no ajénsia oioin, inklui SEPFOPE no instituisaun sira seluk ne'ebé relaciona ho traballu. SEPFOPE sei hala'o papél prinsipál hodi implementa intervensaun estratéjika sira husi ENE, maibé ministériu no ajénsia Governu sira seluk tenke envolvidu. MECAE (koordinasaun) no SEPFOPE (implementasaun) sai na'in no iha responsabilidade boot ba ENE.

Sei kria grupu serbisu interministeriál hodi koordena implementasaun ba ENE. MECAE sei prezide grupu serbisu ida-ne'e, ho representante husi instituisaun seluk no representasaun nivel aas husi departamentu oioin iha SEPFOPE. Grupu interministeriál sei inklui membru sira tuir mai:

- MECAE;
- SEPFOPE:
  - ◆ Diresaun Nasionál ba Política Empregu (DNPE)
  - ◆ Diresaun Nasionál ba Política Formasaun Profisionál (DNAPFOP),
  - ◆ Sistema Informasaun kona-ba Merkadu Traballu (LMIS),
  - ◆ *Instituto Nacional de Desenvolvimento de Mão-de-Obra* (INDMO).
- Ministériu Finansas;
- Ministériu Edukasaun,
- Ministériu Solidariedade Sosiál;



- Ministériu Agrikultura;
- Ministériu Turizmu;
- Ministériu Planeamentu no Investimentu Estratéjiku;
- Ministériu Obras Públikas, Transporte no Komunikaun
- Ministériu Komérsiu, Indústria no Ambiente;
- Sekretáriu Estadu ba Juventude no Desportu;
- Sekretaria Estadu ba Apoiu no Promosaun Sósiu-Ekonómika Feto;
- TradeInvest;
- Ajénsia Dezenvolvimentu Nasionál.

Grupu serbisu interministeriál sei dedika nia esforsu sira hodi hametin perspetiva kona-ba empregu iha parte oioin husi Governu no tanba ne'e sei foka ba: koordenasau politika no hodi garante katak perspetiva sira kona-ba empregu sei integra didi'ak iha planu asaun no politika Governu ne'ebé relevante, no mós prosesu fahe dadus no informasaun:

- **Koordenasau ba politika sira:** grupu interministeriál sei halibur politika, estratéjia, programa no PAA sira ne'ebé sei iha impaktu ba ENE husi ministériu no ajénsia Governu sira ne'ebé relevante hodi fó apoiu tékniku no garante katak dimensaun empregu hetan atensaun adekuada.
- **Grupu-Misaun sira (Task forces):** sei inklui partisipante sira husi ministériu, ajénsia Governu no órgaun naun-governamentál sira ne'ebé relevante. Task forces hirak-ne'e sei responsabiliza ba koordenasau, jestaun no apoiu no monitorizasaun sira seluk ba implementasaun pilar estratéjiku tolu bazeia ba ENE. Provisoriamente, sei kria task force tolu: (i) task force ida ne'ebé foka ba prokura ba traballu, (ii) task force ida ne'ebé foka ba oferta ba traballu, no (iii) task force ida ne'ebé foka ba instituisaun traballu sira.
- **Fahe no troka informasaun:** sei hametin unidade ida ne'ebé halo análise ba informasaun ekonómika no merkadu traballu nian. Komponente importante husi nia mandatu mak atu dezenvolve kanál formál iha Governu tomak no mós ho parte interesada ne'ebé naun-governamentál hodi fó informasaun no análise ba sira kona-ba empregu no merkadu traballu.

Depoizde aprova ENE, sei nomeia membru sira husi grupu serbisu no kria task force sira.

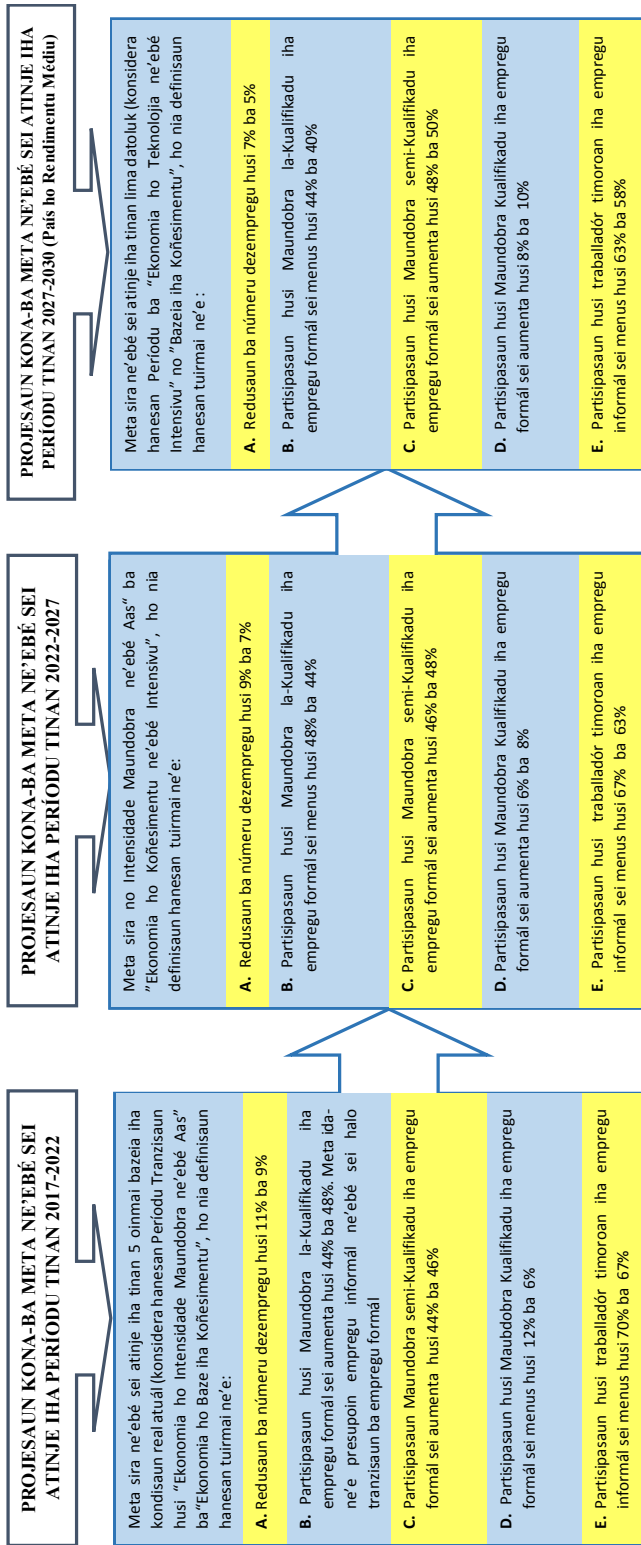
## REKOMENDASAUN SIRA BA TEMPU MÉDIU/TEMPU NARUK

Mekanizmu no estrutura koordenasau sira efikás ho Governu nia ministériu no ajénsia sira seluk no mós ho parte interesada naun-governamental sei importante tebes ba implementasau ENE. Grupu serbisu interministeriál (pontu fokál ENE nian iha Governu nia ministériu no ajénsia hotu-hotu ne'ebé relevante) no task force sira sei kontribui ba koordenasau ne'e.

Ba tempu naruk tenke estabesele estrutura formál, Sekretariadu ENE, hodi koordena no monitoriza implementasau ba tempu naruk. Sekretariadu tenke estabesele iha ajénsia Governu ne'ebé nivel aas, ajénsia ida ne'ebé iha informasau abranjente kona-ba Timor-Leste nia ekonomia no bele koordena aspetu sira kona-ba empregu iha Governu nia polítika oioin. Iha estrutura Governu agora daudaun, MECAE sai nu'udar instituisau ne'ebé kumpre rekizitu hirak-ne'e. Sekretariadu ENE iha MECAE nia laran (ka instituisau ekivalente iha governu sira tuir mai) sei serbisu ho pontu fokál sira ne'ebé nomeia tiha ona iha ministériu sira ne'ebé sai membru husi grupu interministeriál hodi orienta dezeñu koordenadu ba Governu nia polítika, estratéjia no planu asaun, no evita duplikasau. Sekretariadu ne'e sei promove kooperasau entre ministériu sira, antesipa dezafiu sira ne'ebé sei mosu no ajusta planu sira iha futuru, no sei monitoriza ENE nia progresu global.

ENE nu'udar Governu nia estratéjia ba tempu naruk prezisa estrutura permanente hodi garante katak alvu no asaun sira ba tempu badak sai aliñadu ho estratéjia nia objetivu sira ba tempu naruk.

ANEKSU A: REZUMU KONA-BA PROJESAUN META BA TINAN LIMA HUSI ESTRATÉJIA NASIONAL BA EMPREGU (ENE)



## ANEKSU B: METODOLOJIA BA IMPLEMENTASAUN

Metodolojia ne'ebé ENE sei adota hodi garante empregu ba timoroan sira, haktuir meta no períodou ne'ebé define ona, bazeia ba aspetu hirak tuirmai ne'e:

1. Konsidera vizaun husi Planu Estratéjiku ba Dezenvolvimentu tinan 2011 – 2030;
2. Konsidera impaktu prinsipál husi Matadalan ba Reforma Ekonómika no Kreximentu;
3. Konsidera impaktu prinsipál husi Objetivu Dezenvolvimentu Sustentável;
4. Konsidera Planu TVET nian no Sistema Nasionál ba Enkuadramentu Kualifikasaun Nasionál, ka, TLNQF ezistente;
5. Konsidera impaktu prinsipál husi adezaun Timor-Leste ba ASEAN (AEC – Komunitade Ekonómika ASEAN nian), CPLP, G7+ no Pasífiku;
6. Revizaun ba Lei Traballu.
7. Hametin liña koordenaun ho:
  - a) Komisaun Nasionál Aprovizionamentu (CNA), relaciona ho planu investimentu husi Governu;
  - b) Autoridade Nasionál Petróleu no Minerál nian (MPRM/ANPM), kona-ba Kontratu Hafahe Produsaun;
  - c) Ministériu Planeamentu no Investimentu Estratéjiku, Ministériu Komérsiu, Indústria no Ambiente, no TradeInvest, kona-ba Investimentu Internasionál;
  - d) Setór Privadu Nasionál.<sup>25</sup>

Hodi bele:

1. Define persentajen partisipasaun traballadór timoroan ho nível kapasidade mínimu, médiu no aas iha empregu;
2. Fasilita realizasaun formasaun; utiliza kampu traballu nu'udar laboratóriu hodi pratika “esperiência husi traballu profisionál” no la'ós hanesan fatin hodi hetan “formasaun iha traballu”, formasaun ba kapasidade, ka koñesimentu no komportamentu; no mós konsidera no rekoñese katak investe iha formasaun ba kapasidade la hanesan

<sup>25</sup> Konsidera subsidiu ka izensaun taxa hanesan insentivu ida, no konxiente kona-ba benefisiu mútuu entre Governu, empreza no traballadór sira)

ho investe iha formasaun ba koñesimentu no komportamentu; garante formandu graduadu sira-nia qualidade no kompeténsia; konsidera fatór determinante sira seluk hanesan: durasaun formasaun, instalasaun institusionál sira no ekipamentu laboratóriu nian ne'ebé nesésáriu ba prátika; asesu ba kampu traballu ne'ebé iha ona ka adekua nu'udar laboratóriu hodi pratika esperiénsia husi traballu; no konsidera mós fatór determinante sira seluk hanesan, kapasidade pedagójika no andragojikál no téknika husi formadór sira no apoiu ba administrasaun institusionál.

3. Hametin koordenasaun entre SEPFOPE/INDMO, ME/ANAAA no asosiasaun profisionál sira, hanesan: Asosiasaun Enjeñeiru nian, Asosiasaun Médiku nian, Asosiasaun Advogadu nian, Fórum ka Asosiasaun Indústria nian, Turizmu no Ospitalidade, CCI-TL no Asosiasaun Profisionál sira seluk, hodi konsentra iha dezvoltamentu sistema ba formasaun profisionál no sistema edukativu hodi tau matan ba kapasidade, koñesimentu no komportamentu, no haree liu kona-ba produsaun formandu timoroan graduadu, ne'ebé la'ós de'it “Kualifikadu” maibé mós “Kompetente”, no iha preparasaun adekua hodi prenxe ezijénsia husi merkadu traballu, envezde haree de'it ba formandu graduadu ne'ebé hatudu sira nia kualifikasaun, maibé la hatudu kompeténsia iha dezempeñu.<sup>26</sup>
4. Hametin koordenasaun entre MECAE/SEPFOPE no Ministériu Edukasaun, ho mós Ministériu Planeamentu no Investimentu Estratéjiku, Ministériu Finansas no Liña Ministeriál sira seluk hodi kria sistema ida ekilibradu, atubele kontrola kuadru sira ne'ebé prodús anualmente husi sentru formasaun profisionál sira, inkluzivu husi Sentru Públiku no Privadu, ka husi Sentru Públiku-Privadu ne'ebé servisu hamutuk, husi Institutu Superiór ka Universidade sira, no mós husi Ajénsia Governamentál ka Privadu, no haree mós ba nesésidade husi prokura ba merkadu traballu iha área industriál ida-idak. Selae, sistema bele prodús traballadór barak, maibé bainhira laiha kampu traballu maka fatór ne'e bele hamosu problema sosiál no problema polítiku oiain. Konsidera mós fasilitasaun subsidiu ne'ebé nesésáriu, tanba kondisaun ekonómika, hodi insentiva sentru formasaun profisionál no Institutu Superiór ka Universidade sira ne'ebé hala'o programa formasaun no edukasaun relativu ho indústria, tuir dinámika dezvoltamentu progresivu husi kondisaun ekonómika hirak-ne'e, no bele limita ka hamenus insentivu ba área industriál sira ne'ebé mak iha traballadór barak liu (bainhira barak liu kontribui hodi desvaloriza integridade ekonómika no sosiál husi kualifikasaun ezistente) ka tanba ladún relevante ho nia prokura.

26 Dezvoltimentu ba sistema edukasaun no formasaun profisionál tenke konsidera influénsia husi kapasidade kona-ba rezerva rekursu naturál poténsiál no ekonómiku Timor-Leste nian no influénsia ekonómika rejionál no globál, no mós foka kona-ba armonizasaun ba sistema kualifikasaun nasional no sistema kualifikasaun iha nível rejionál hanesan, husi ASEAN (ARQF – Kuadru ba Kualifikasaun Rejionál husi ASEAN, CPLP no G7+).

5. Fó atensaun ba formasaun no edukasaun kona-ba hala'ó empreza hodi apoiu estabelesimentu Empreza Ki'ik no Médiu.
6. Hametin koordenasau ho MNEC ho objetivu:
  - a) Utiliza programa kona-ba empregu iha rai-li'ur ho objetivu atu aumenta oportunidade serbisu ba traballadór timoroan sira atubele hetan saláriu no rendimentu hodi apoiu sira-nia ekonomia individuál no familiár, no mós utiliza oportunidade serbisu sira ne'e hanesan laboratóriu hodi pratika sira-nia kapasidade serbisu, sira-nia koñesimentu no komportamentu, no kapitaliza sira-nia kontribuisaun ba produtividade no dezvoltimentu nasional Timor-Leste nian, bainhira sira filafali mai Timor-Leste.<sup>27</sup>
  - b) Utiliza Timor-Leste nia influénsia política hodi garante kolokasaun traballadór timoroan iha instituisaun rejional ka internasionál sira, hanesan : iha ASEAN, CPLP e G7+.
  - c) Utiliza Timor-Leste nia influénsia política hodi garante kampu traballu foun, nune'e timoroan sira bele pratika sira-nia esperiénsia profesionál iha instituisaun rejional ka internasionál sira, hanesan : iha ASEAN, CPLP no G7+.
  - d) Hamutuk ho Ministériu Interiór (Departamentu Imigrasaun) kontrola traballadór estranjeiru sira-nia vistu iha Timor-Leste
  - e) Hametin koordenasau ho SEM hodi define persentajen partisipasaun feto iha formasaun no iha empregu, iha sentidu profesionalismu no produtividade serbisu, sein eskluzividade.
  - f) Hametin koordenasau ho Asosiaun Deficiente Timor-Leste nian hodi define persentajen partisipasaun inkluziva husi deficiente sira iha formasaun no iha empregu, iha sentidu profesionalismu no produtividade serbisu, sein eskluzividade.
  - g) Hametin koordenasau entre liña ministeriál sira hodi desenvolve programa kona-ba formasaun no edukasaun no transforma dezvoltimentu ekonómiku ne'ebé konsentra iha utilizaun "Traballu ho Maundobra Intensivu" ba

<sup>27</sup> Konsidera elaborasaun planu no programa reintegrasaun hodi kapta produtividade husi traballadór timoroan sira iha termu balansu akomodativu, bazeia ba esperiénsia integrasaun traballadór sira ne'ebé mai husi país ho kondisaun sosial no ekonómika di'ak liu, iha Timor-Leste nia realidade kondisaun sosial no ekonómika, hodi motiva sira atu kontribui no kontinua ativu serbisu tuir sira-nia área esperiénsia bainhira sira serbisu iha estranjeiru. Porezemplu, traballadór sira ne'ebé toman ona simu saláriu boot iha país sira ho nível moris sósiu-ekonómiku aas ho garantia facilidade ne'ebé Timor-Leste seidaun bele korresponde, kondisaun saida maka Governu tenke kria ba traballadór sira ne'e hodi motiva sira atu fó sira-nia kontribuisaun liuhusi sira-nia esperiénsia no produtividade serbisu ne'ebé sira lori husi rai-li'ur, ba dezvoltimentu sósiu-ekonómiku nasional, no bainhira sira hakarak serbisu ba an rasik, Governu tenke fó apoiu ba sira hodi harii "Empreza Ki'ik".

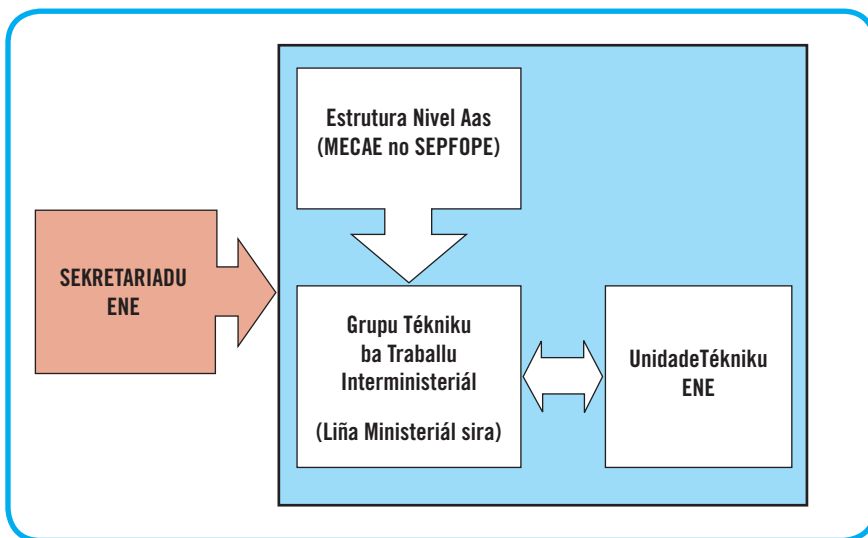
utilizasaun “Traballu ho Teknolojia Intensivu”, iha área industriál sira no área produsaun hanesan: iha agro-indústria, iha peska, iha indústria manufatureira, iha mina-rai no gás no mineral.<sup>28</sup>

---

28 Konsidera kapitalizasaun ba produsaun no servisu manutensaun ekipamentu teknolójiku ne'ebé prodús iha Timor-Leste, hodi garante sustentabilidade no retornu kapital investimentu, hodi haforsa Produtu Internu Brutu (PIB) no insentiva Kreximentu Produtu Nasionál Brutu (PNB) Timor-Leste nian no “Koñesimentu Intensivu” iha área industriál, liu-liu iha área servisu hanesan: iha indústria transporte no telekomunikasaun, iha indústria hanesan loja ka supermerkadu, iha turizmu, ospitalidade, iha TICs- Teknolojia Informasaun no Komunikaun, iha Finansas no Administrasaun, ho objetivu atu promove produtividade kompetitiva kona-ba kustu no kualidade, ba Timor-Leste nia sustentabilidade ekonómika.

## ANEKSU C: ESTRUTURA BA SEKRETARIADU ESTRATÉJIA NASIONAL BA EMPREGU (ENE)

Hodi garante implementasaun programa husi ENE haktuir objetivu sira ne'ebé prevee ona iha nia dokumentu, maka proposta estrutura ba Sekretariadu ENE hanesan tuirmai ne'e:





This Publication Supported by:



International  
Labour  
Organization